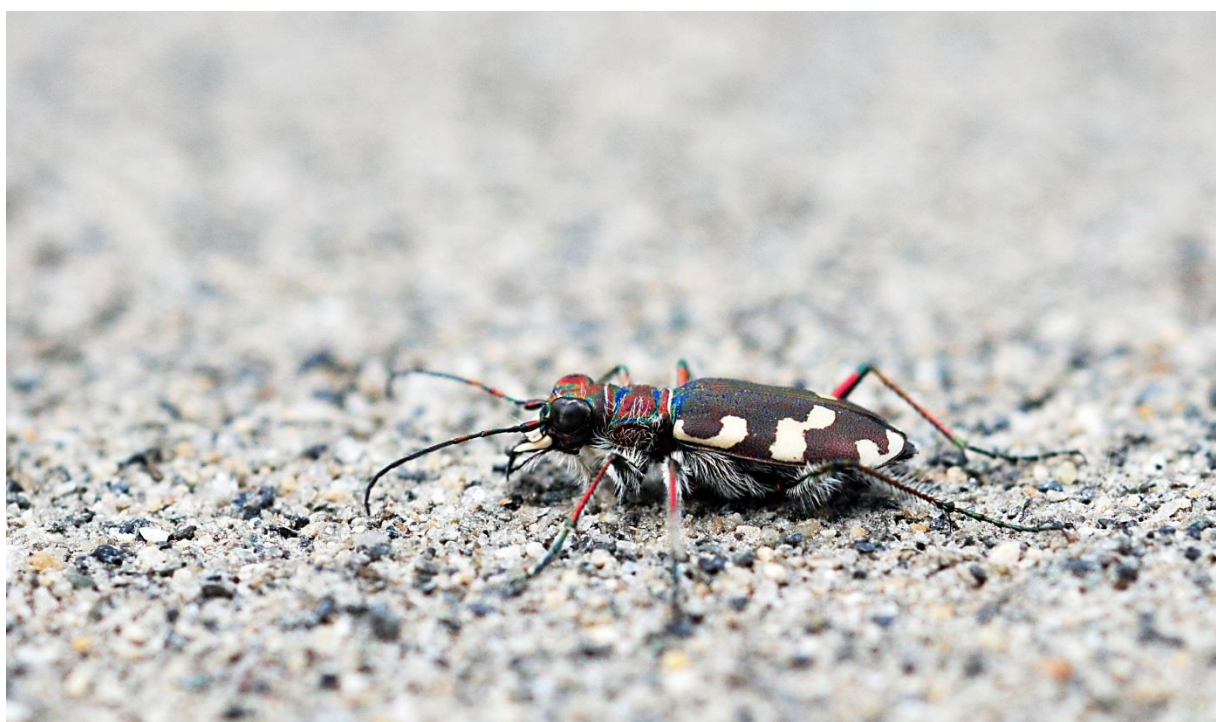




Produktspesifikasjon

Arter av nasjonal forvaltningsinteresse



Elvesandjeger. Sterkt truet og prioritert art Foto: Lars Løfaldli

Versjon 20150101

1	Innledning, historikk og endringslogg	3
1.1	Innledning.....	3
1.2	Historikk.....	3
1.3	Endringslogg	3
2	Definisjoner og forkortelser	4
2.1	Definisjoner	4
2.2	Forkortelser	4
3	Generelt om spesifikasjonen	5
3.1	Unik identifisering	5
3.2	Referansedato	5
3.3	Ansvarlig organisasjon	5
3.4	Språk	5
3.5	Hovedtema	5
3.6	Temakategori (etter ISO19115 kodeliste)	5
3.7	Sammendrag	5
3.8	Formål.....	5
3.9	Representasjonsform	5
3.10	Datasettoppløsning	5
3.11	Utstrekninginformasjon	5
3.12	Identifikasjonsomfang	5
3.13	Supplerende beskrivelse.....	5
4	Spesifikasjonsomfang	6
4.1	Spesifikasjonsomfang for hele spesifikasjonen	6
4.1.1	Identifikasjon.....	6
4.1.2	Nivå	6
4.1.3	Navn	6
4.1.4	Beskrivelse	6
4.1.5	Utstrekninginformasjon.....	6
5	Innhold og struktur	7
5.1	Vektorbaserte data – applikasjonsskjema.....	7
5.1.1	Detaljert beskrivelse	7
5.1.2	Grafisk visning av applikasjonsskjema for ArterNasjonalForvaltningsinteresse_20141201	8
5.1.2.1	«featureType» BmArt.....	15
5.1.2.2	«featureType» BmArtGrense	17
5.1.2.3	«featureType» FellesegenskaperBmArt	17
5.1.2.4	«featureType» FellesegenskaperBmArtGrense.....	18
5.1.2.5	«dataType» Geodataeier	19
5.1.2.6	«dataType» Identifikasjon	19
5.1.2.7	«dataType» Link	20
5.1.2.8	«dataType» BmTakson	21
5.1.2.9	«dataType» Posisjonskvalitet	22
5.1.2.10	«codeList» BmAktivitet	22
5.1.2.11	«codeList» BmForvaltningskategori	23
5.1.2.12	«codeList» BmFunksjonsperiode.....	23
5.1.2.13	«codeList» BmFunntype.....	24
5.1.2.14	«codeList» BmGruppe	24
5.1.2.15	«codeList» BmUtvalgskriterium	25
5.1.2.16	«codeList» Fylkesnummer	25
5.1.2.17	«codeList» Kommunenummer	26
5.1.2.18	«codeList» Målemetode.....	27
5.1.2.19	«codeList» Synbarhet	31
5.1.2.20	«codeList» TaksonID.....	31
5.1.2.21	«codeList» TaksonNorskNavn	32
5.1.2.22	«codeList» TaksonVitNavn	32
5.2	Rasterbaserte data	33
6	Referansesystem	34

6.1	Romlig referansesystem	34
6.1.1	Omfang.....	34
6.1.2	Navn på kilden til referansesystemet:	34
6.1.3	Ansvarlig organisasjon for referansesystemet:	34
6.1.4	Link til mer info om referansesystemet:	34
6.1.5	Koderom:.....	34
6.1.6	Identifikasjonskode:	34
6.1.7	Kodeversjon	34
6.2	Temporalt referansesystem	34
6.2.1	Navn på temporalt referansesystem	34
6.2.2	Omfang.....	34
7	Kvalitet.....	35
8	Datafangst.....	36
9	Datavedlikehold	37
9.1	Vedlikeholdsinformasjon	37
9.1.1	Omfang.....	37
9.1.2	Vedlikeholdsfrekvens	37
10	Presentasjon	38
10.1	Referanse til presentasjonskatalog	38
10.2	Omfang.....	38
11	Leveranse	39
11.1	Leveransemetode 1	39
11.1.1	Omfang	39
11.1.2	Leveranseformat.....	39
11.2	Leveransemetode 2	39
11.2.1	Omfang	39
11.2.2	Leveranseformat.....	39
11.2.3	Leveransemedium	39
12	Tilleggsinformasjon	40
13	Metadata.....	41
13.1	Metadataspesifikasjon	41
14	Vedlegg A SOSI-format-realiserings	42
14.1	Objekttyper	42
14.1.1	BmArt.....	42
14.1.2	BmArtGrense	42
14.2	Filhodesyntaks.....	43
15	Vedlegg B Utvidelser i forhold til SOSI Del 2	44

1 Innledning, historikk og endringslogg

1.1 Innledning

Arter av nasjonal forvaltningsinteresse er et forvaltningsrettet datasett som distribueres av Miljødirektoratet, der datafangsten helt og fullt er basert på dataflyten for artsdata som er etablert av Artsdatabanken. Artsdatabanken har siden etableringen i 2005 etablert dataflyt med relevante institusjoner og relevante databaser. Artsdatabanken har også etablert en egen innleggingstjeneste for artsdata (Artsobservasjoner). Eierskapet til data er avklart og ligger hos originalverten.

Arter av nasjonal forvaltningsinteresse består både av arter som trenger beskyttelse og arter som er skadelige (fremmede). Alle relevante artsgrupper er omfattet. Beslutning om hvilke arter som inngår er i all hovedsak tatt i henhold til ulike relevante statuser som arter kan befinne seg i. Trua arter, ansvarsarter og freda arter er eksempler på slike statuser, som i datasettet er definert som utvalgsriterier.

I tillegg til at det er besluttet hvilke arter som skal inngå, er det besluttet enkelte kvalitetsparametere som må være utfylt eller som må fylle noen minstekrav. Disse kravene varierer mellom ulike artsgrupper.

Kartlagte forekomster av sensitive funksjonsområder for gitte arter, dvs. forekomster som det ikke skal være allmenn tilgang til detaljert informasjon om, er ikke inkludert i dette datasettet.

1.2 Historikk

Dette er den første offisielle versjonen av produktspesifikasjon for arter av nasjonal forvaltningsinteresse.

1.3 Endringslogg

Ingen endringer.

2 Definisjoner og forkortelser

2.1 Definisjoner

Naturmangfoldloven (Lov 19. juni 2009 om forvaltning av naturens mangfold) omfatter all natur og alle sektorer som forvalter natur eller som fattet beslutninger med konsekvenser for naturen. Loven erstatter den tidligere naturvernloven, deler av viltloven og lakse- og innlandsfiske_loven.

Med naturmangfoldloven skal vi ta vare på naturen, gjennom både vern og aktiv bruk av naturen innenfor rammene av en bærekraftig forvaltning. Lovens formål og grunnidel, som omfatter forvaltningsmål, kunnskapskrav og miljøprinsipper, gjelder ved myndighetsbeslutninger etter alle lover som berører naturen.

Arter av nasjonal forvaltningsinteresse er arter som bør vektlegges tyngre enn andre arter i saker hvor man allerede benytter eksisterende virkemidler som for eksempel plan og bygningsloven.

2.2 Forkortelser

Ingen

3 Generelt om spesifikasjonen

3.1 Unik identifisering

Kortnavn

ARTNASJONAL

Fullstendig navn

(SOSI Produktspesifikasjon for) Arter av nasjonal forvaltningsinteresse

Versjon

20150101

3.2 Referansedato

2015-01-01

3.3 Ansvarlig organisasjon

Miljødirektoratet

3.4 Språk

Norsk

3.5 Hovedtema

Biologisk mangfold

3.6 Temakategori (etter ISO19115 kodeliste)

Følgende temakategorier er listet:

- biologiskMangfold
- miljøData

3.7 Sammendrag

Spesifikasjonen beskriver forvaltningsrelevante artsdata som distribueres fra Miljødirektoratet, og inneholder regler for hvordan artsdata er kodet. Reglene er laget i henhold til SOSI-standard.

3.8 Formål

Formålet med produktspesifikasjonen er å spesifisere innhold i datasettet Arter av nasjonal forvaltningsinteresse. Datasettet skal kunne brukes av private og offentlige i plansaker og andre sammenhenger som påvirker naturarealer.

3.9 Representasjonsform

vektor

3.10 Datasettoppløsning

Målestokktall

1000-50000 (avhengig av kartlegging)

Distanse

Data ikke angitt

3.11 Utstrekningsinformasjon

Norge, Svalbard og Jan Mayen

3.12 Identifikasjonsomfang

Hele datasettet

3.13 Supplerende beskrivelse

Dette datasettet er gjort tilgjengelig av Miljødirektoratet under Norsk lisens for offentlige data NLOD v1.0.

Følgende kildetekst må oppgis ved publisering: Kilde: Miljødirektoratet

4 Spesifikasjonsomfang

4.1 Spesifikasjonsomfang for hele spesifikasjonen

4.1.1 Identifikasjon

Hele produktspesifikasjonen

4.1.2 Nivå

datasett

4.1.3 Navn

Alt innhold i produktet

4.1.4 Beskrivelse

Data ikke angitt

4.1.5 Utstrekningsinformasjon

Ikke angitt

5 Innhold og struktur

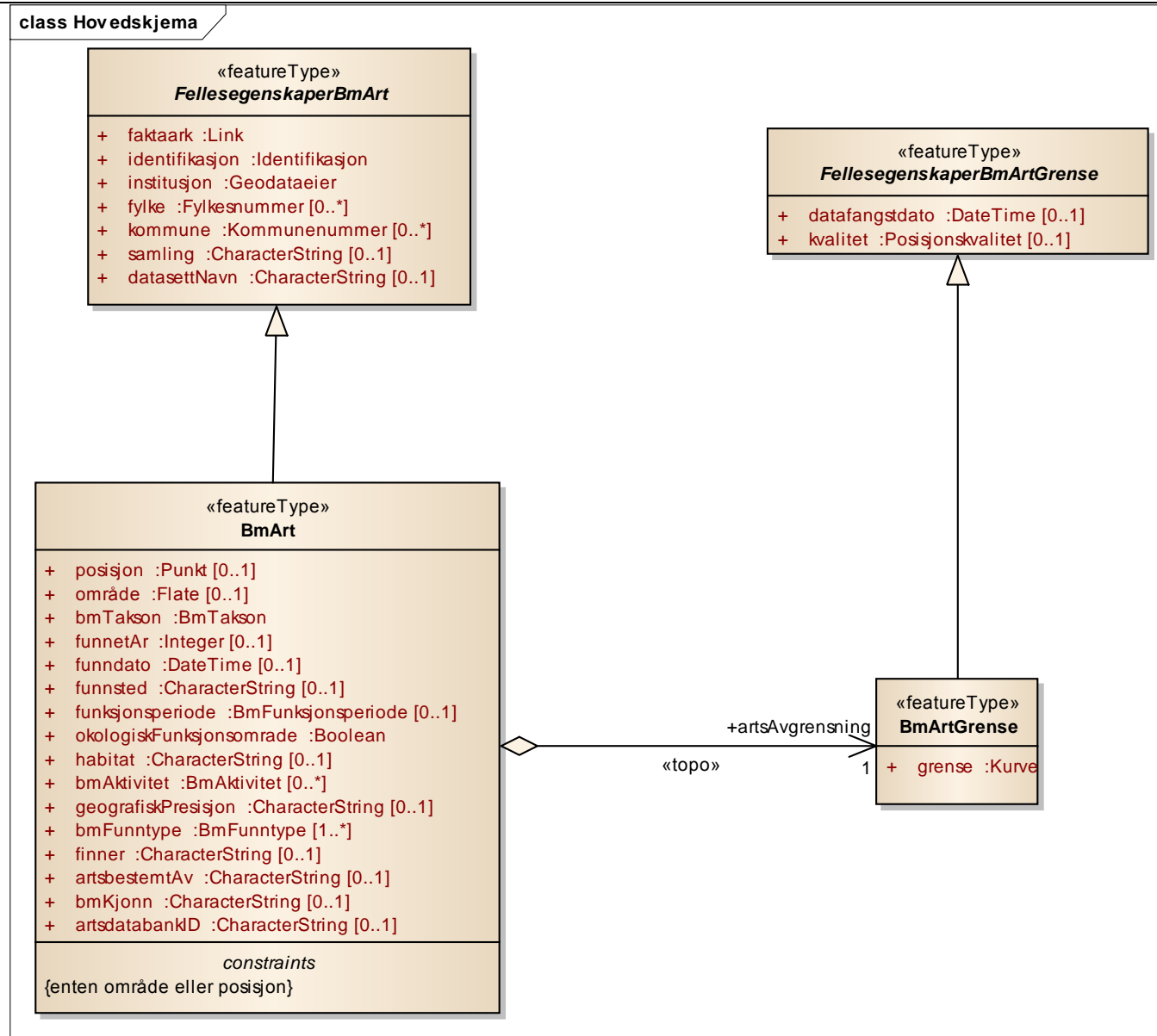
5.1 Vektorbaserte data – applikasjonsskjema

5.1.1 Detaljert beskrivelse

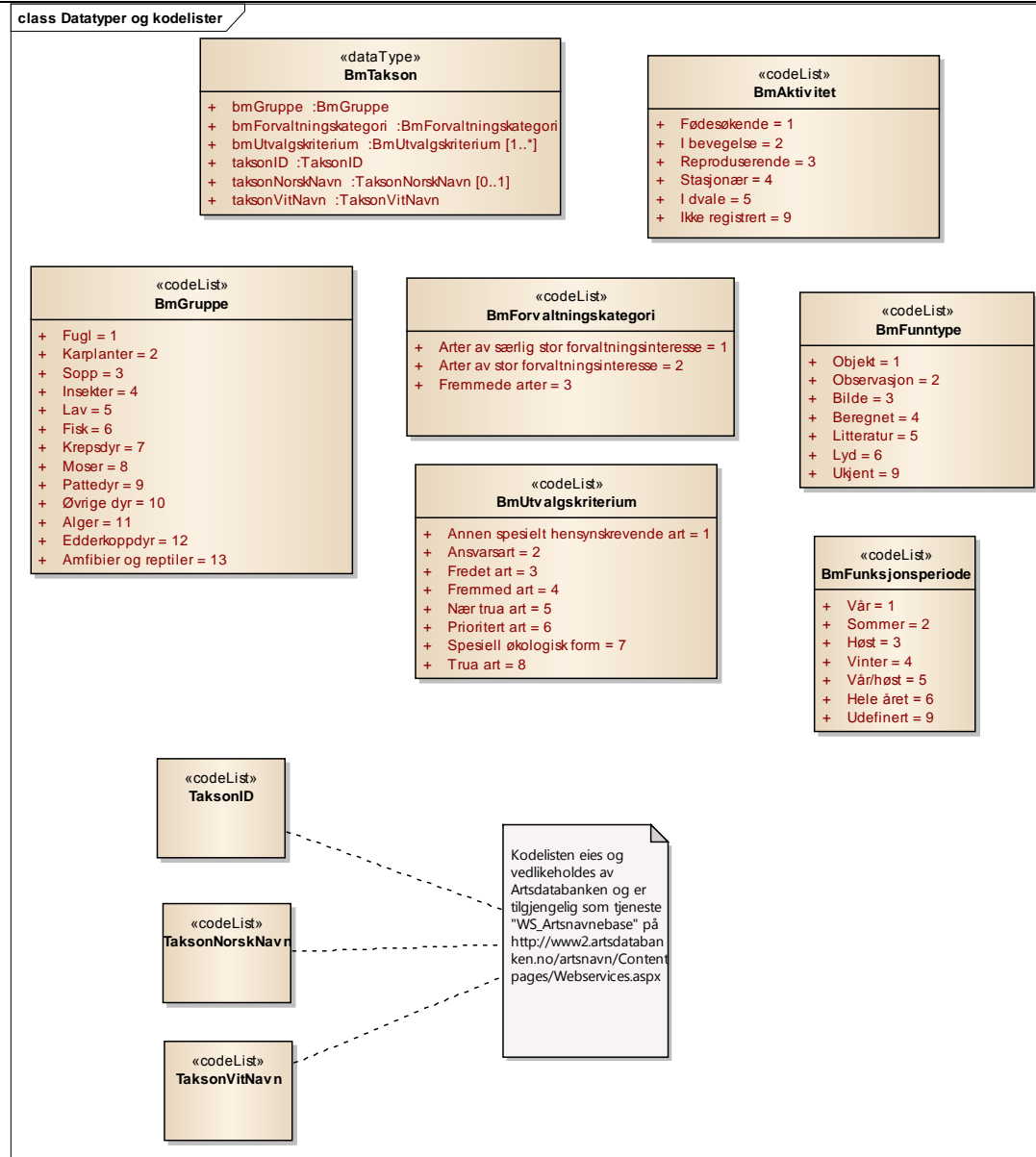
For det nasjonale datasettet for arter av nasjonal forvaltningsinteresse er det definert en objekttyper med tilhørende avgrensning BmArt og BmArtGrense. Objekttypene er hentet fra SOSI del II generell objektkatalog for biologisk mangfold, versjon 4.1. Det er definert noen nye egenskaper i spesifikasjonen som ikke fins i SOSI del II (se vedlegg B) med utgangspunkt i Darwin Core standarden. Modellen spesifiserer hvilke objekttyper med assosiasjoner og påkrevde/opsjonelle egenskaper som realiseres i produktspesifikasjonen.

5.1.2 Grafisk visning av applikasjonsskjema for ArterNasjonalForvaltningsinteresse_20141201

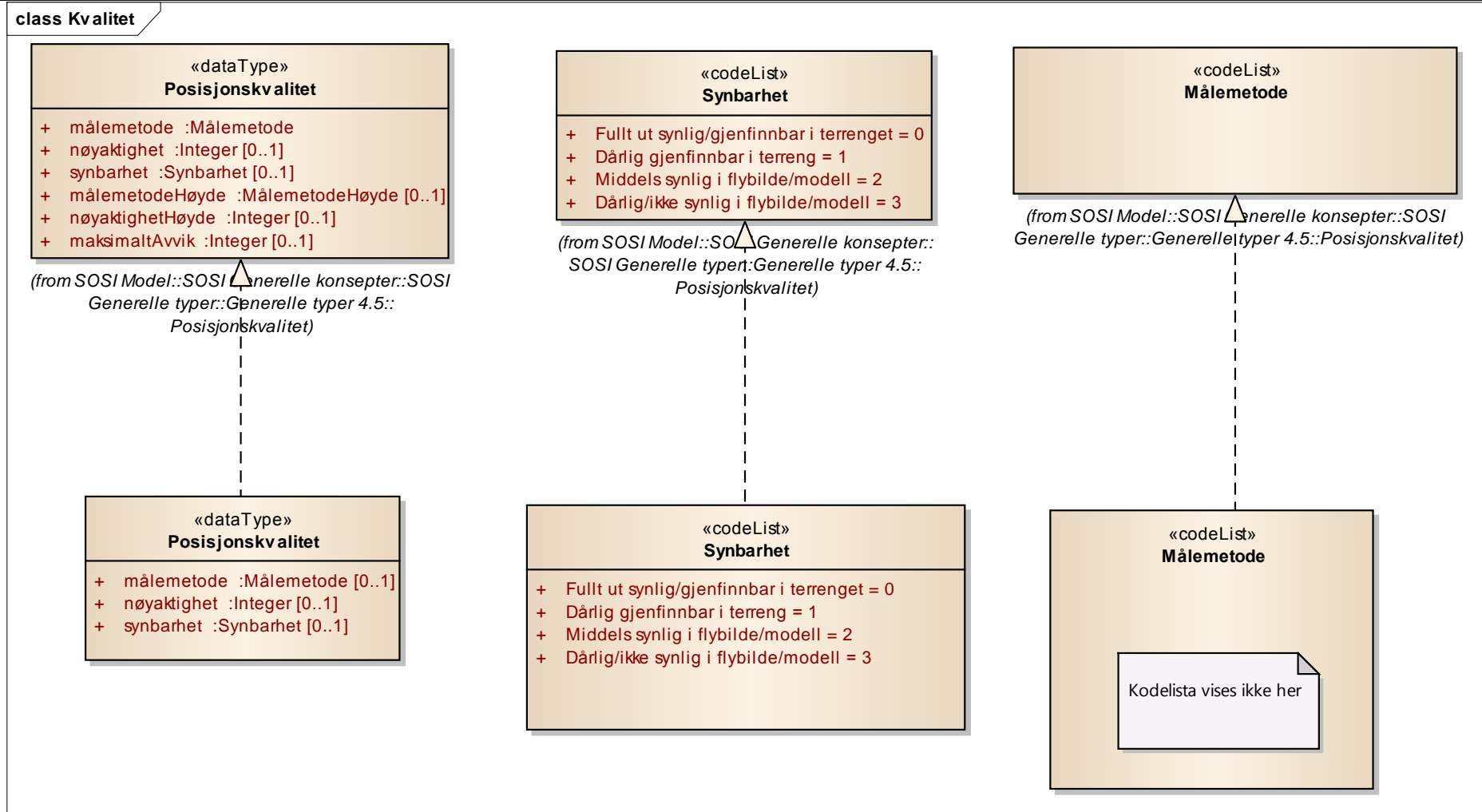
Arter av nasjonal forvaltningsinteresse inneholder et forvaltningsrelevant utvalg av artsdata med tanke på samfunnsplanlegging, arealforvaltning, konsekvensutredninger etc. Alle data er hentet fra Artsdatabanken, som har etablert en utvekslingsmekanisme med et stort antall primærdatabaser for data om arter.



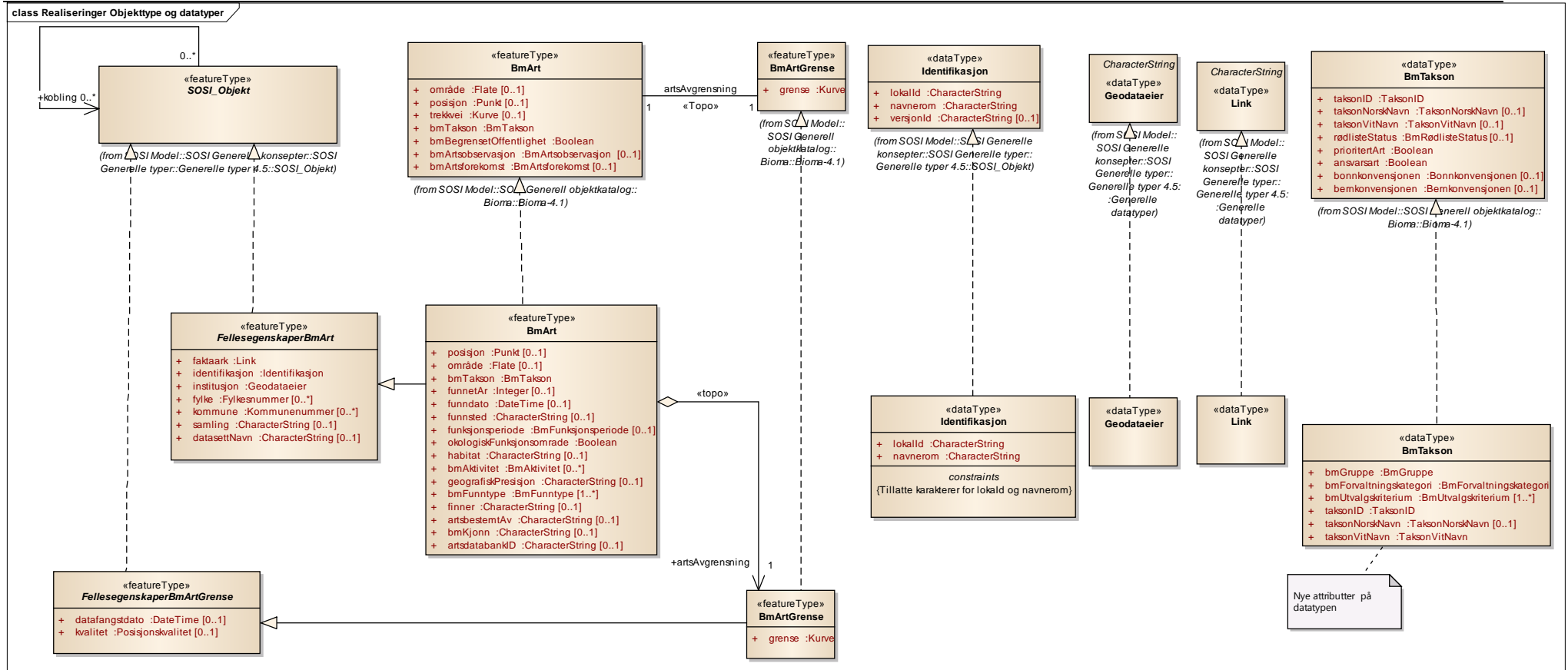
Figur 1 Hovedskjema



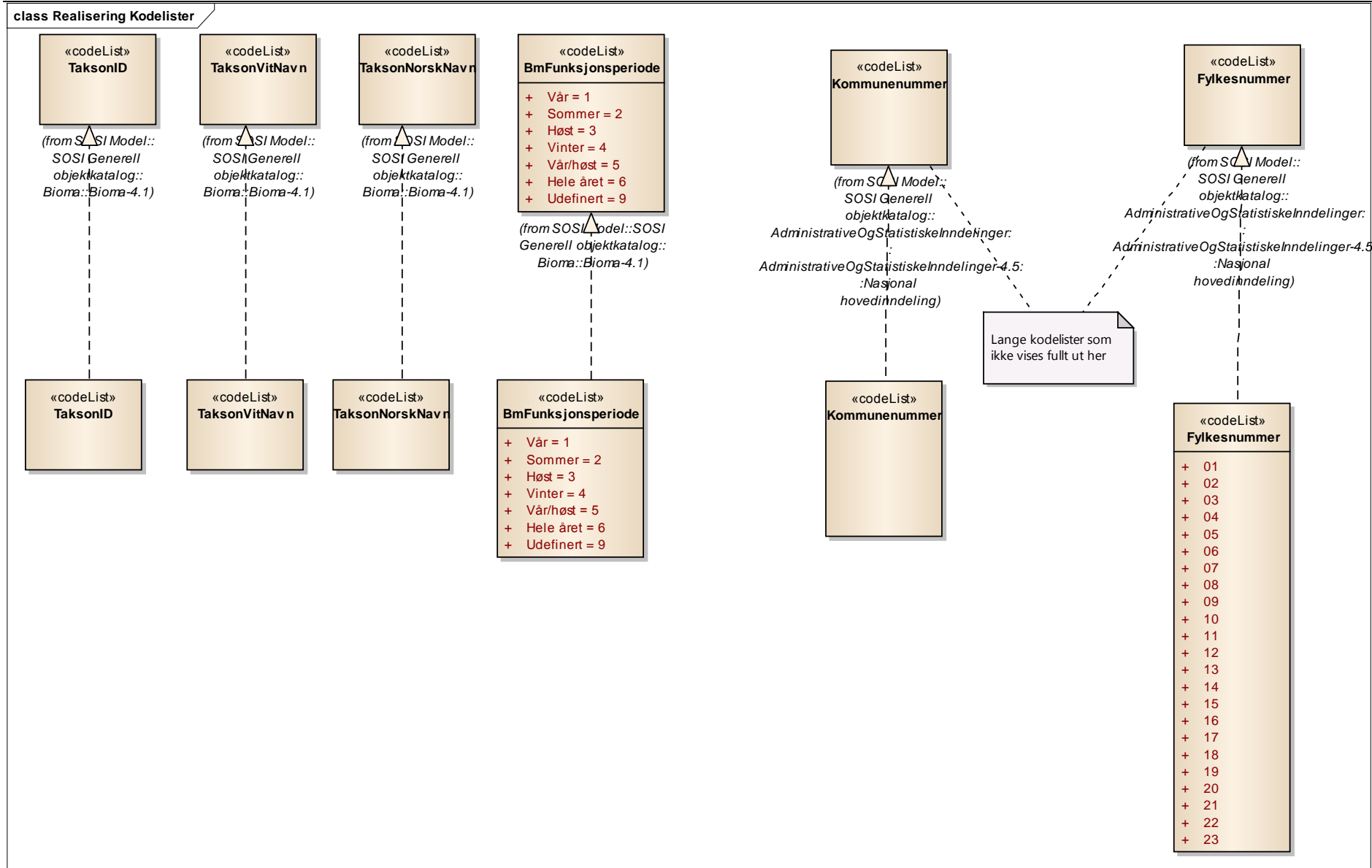
Figur 2 Datatyper og kodelister



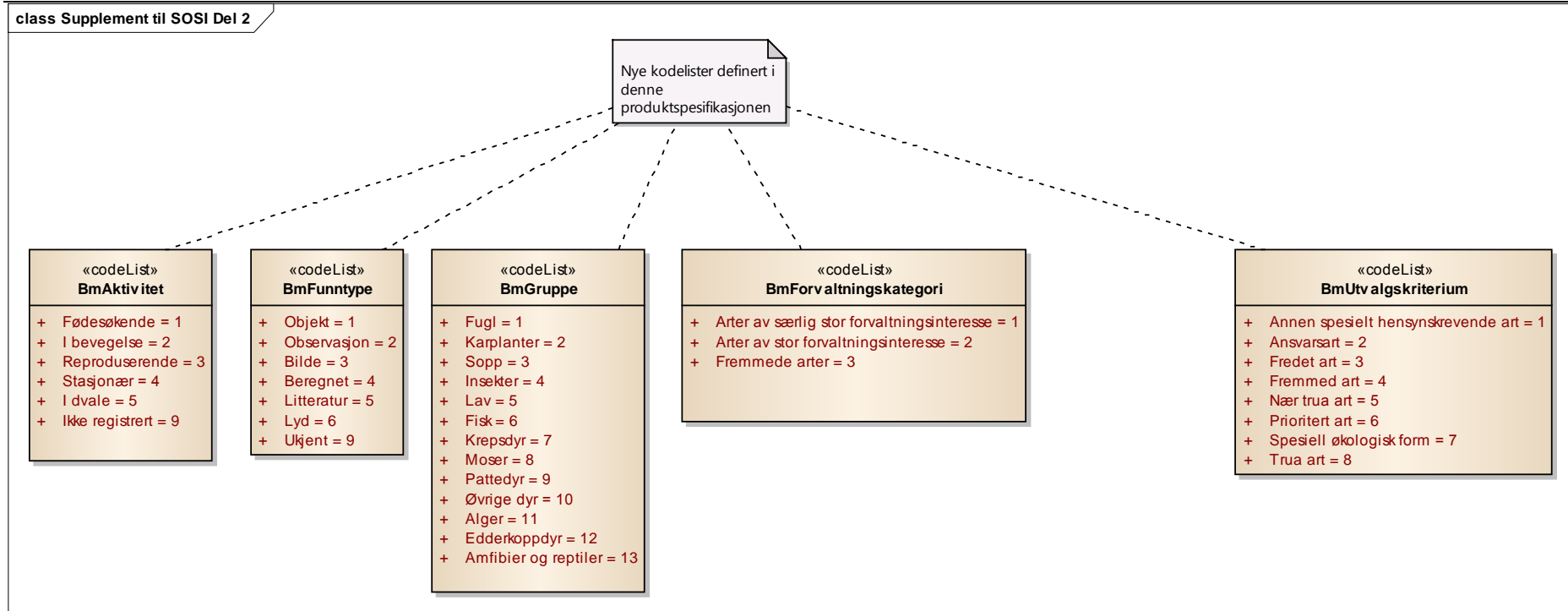
Figur 3 Kvalitet



Figur 4 Realiseringer Objekttype og datatyper



Figur 5 Realisering Kodelister



Figur 6 Supplement til SOSI Del 2

Produktnavn: Arter av nasjonal forvaltningsinteresse 20150101

5.1.2.1 «featureType» BmArt

Forekomster/observasjoner av et kriteriebasert utvalg arter som er spesielt viktig for biologisk mangfold, samt fremmede arter som er en trussel mot naturlig biologisk mangfold. Alt innhold hentes fra Artsdatabankens infrastruktur, basert på arten og nærmere definerte tekniske kvalitetskriterier (geografisk presisjon mv.).

Attributter

	Navn	Definisjon/Forklaring	Multipl	Kode	Type
	posisjon	sted som objektet eksisterer på - artsdata punkt, kan være enkeltobservasjoner eller registreringer	[0..1]		Punkt
	område	objektets utstrekning - artsdata område, for eksempel	[0..1]		Flate
	bmTakson	angir hvilket takson som finnes i området, jf dynamisk kodeliste fra Artsdatabanken			BmTakson
	funnetAr	angir hvilket år funnet er gjort	[0..1]		Integer
	funndato	dato når objektet siste gang ble registrert/observert/målt i terrenget	[0..1]		DateTime
	funnsted	navn på stedet hvor funnet er gjort, eventuelt et områdenavn	[0..1]		CharacterString
	Funksjonsperiode	angir hvilken eller hvilke årstider angitt funksjon gjelder for	[0..1]		BmFunksjonsperiode
	okologiskFunksjonsomrade	angir om et område har juridisk status som økologisk funksjonsområde for en prioritert art			Boolean
	Habitat	observatørens beskrivelse av naturen på funnstedet	[0..1]		CharacterString
	bmAktivitet	angir type aktivitet som er knyttet til observasjonen/forekomsten. Er bare aktuelt for arter som er mobile og kan ha flere ulike aktiviteter, f.eks. fugl.	[0..*]		BmAktivitet
	geografiskPresisjon	Angis i hele meter og kan representere forskjellige forståelser av geografisk presisjon, avhengig av hvordan originaldata er etablert. Generelt for flater vil gjelde at presisjon er et uttrykk for observatørens oppfatning av hvor nøyaktig objektet er geografisk avgrenset/omsluttet på kart i forhold til de faktiske forhold i terrenget. Dette vil også gjelde punktdata i en rekke tilfeller. For punktdata er presisjonen avstanden (radius) mellom midtpunktkoordinatene for det observerte objektet og yttergrensa for det arealet (sirkelflaten) som punktet representerer.	[0..1]		CharacterString
	bmFunntype	angir hvilket grunnlag oppføringen bygger på, jf basisOfRecord i Darwin Core	[1..*]		BmFunntype
	Finner	navn på den som har gjort observasjonen	[0..1]		CharacterString

Produkt navn: Arter av nasjonal forvaltningsinteresse 20150101

artsbestemtAv	angir hvem som har bestemt funnet og bekreftet hvilken art det gjelder, eller som har bekreftet at et område benyttes av arten til en eller flere aktiviteter	[0..1]	CharacterString
bmKjonn	gir informasjon om kjønn på observerte individer. Feltet er et fritekstfelt i Darwin core standarden og vil inneholde forskjellige betegnelser og skrivemåter for kjønn. er flere individer observert, kan kjønnsfordeling være angitt med ulike skrivemåter, inkludert engelsk (M-male, F-female)	[0..1]	CharacterString
artsdatabankID	artsdatabankens ident for denne forekomsten. Merknad: Dette datasettet er satt sammen og publisert av Miljødirektoratet, på grunnlag av observasjoner i Artsdatabanken. Egenskapen "artsdatabankID" gjør det mulig å finne originalobservasjonen.	[0..1]	CharacterString

Restriksjoner

Navn	Forklaring	Type
enten område eller posisjon	/* en og bare en av egenskapene område og posisjon skal være med */	

Assosiasjoner

Assosiasjon type	Navn	Fra	Til
Aggregation «topo»		1 BmArtGrense. Rolle: artsAvgrensning	BmArt.
Generalization		BmArt.	FellesegenskaperBmArt.
Realization		BmArt.	BmArt.

5.1.2.2 «featureType» BmArtGrense

avgrensning av en artslokalitet

Attributter

	Navn	Definisjon/Forklaring	Multipl	Kode	Type
	grense	forløp som følger overgang mellom ulike fenomener			Kurve

Assosiasjoner

Assosiasjon type	Navn	Fra	Til
Realization		BmArtGrense.	BmArtGrense.
Generalization		BmArtGrense.	FellesegenskaperBmArtGrense.
Aggregation «topo»		1 BmArtGrense. Rolle: artsAvgrensning	BmArt.

5.1.2.3 «featureType» FellesegenskaperBmArt

abstrakt objekt som bærer en rekke egenskaper som er fagområde-uavhengige og benyttes for objekttypen BmArt

Attributter

	Navn	Definisjon/Forklaring	Multipl	Kode	Type
	faktaark	faktaark er en egen tjeneste som gir alle egenskapsdata pr objekt og et kartgrensesnitt med observasjonen eller området markert.			Link
	identifikasjon	unik identifikasjon av et objekt			Identifikasjon
	institusjon	angir hvilken institusjon/organisasjon som eier og har det faglige ansvaret for observasjonen og kvalitetsparametere som er lagt inn			Geodataeier
	fylke	nummerering av kommuner i henhold til SSB sin offisielle liste	[0..*]		Fylkesnummer
	kommune	nummerering av kommuner i henhold til SSB sin offisielle liste	[0..*]		Kommunennummer
		For denne produktspesifikasjonen:			

Produkt navn: Arter av nasjonal forvaltningsinteresse 20150101

		alle kommuner som berøres av et område må tas med. Ellers blir ingen kommuner med.			
	samling	referanse til opphavsmaterialet, kildematerialet, organisasjons/publiseringsskilde. Angir i dette datasettet hvilken samling objektet kommer fra. Begrepet kan både vise til en vitenskapelig samling og til en database, for eksempel Artsobservasjoner. Merknad: Kan også beskrive navn på person og årsak til oppdatering	[0..1]		CharacterString
	datasettNavn	angir hvilket datasett funnet er hentet fra. Et datasett kan være en nærmere spesifisert del av en samling.	[0..1]		CharacterString

Assosiasjoner

Assosiasjon type	Navn	Fra	Til
Realization		FellesegenskaperBmArt.	SOSI_Objekt.
Generalization		BmArt.	FellesegenskaperBmArt.

5.1.2.4 «featureType» FellesegenskaperBmArtGrense

abstrakt objekt som bærer en rekke egenskaper som er fagområde-uavhengige og benyttes for objekttypen BmArt

Attributter

Navn	Definisjon/Forklaring	Multipl	Kode	Type
datafangstdato	dato når objektet siste gang ble registrert/observert/målt i terrenget Merknad: I mange tilfeller er denne forskjellig fra Oppdateringsdato, da registrerte endringer kan bufres i en kortere eller lengre periode før disse legges inn i databasen. Ved førstegangsregistrering settes Datafangstdato lik førsteDatafangstdato.	[0..1]		DateTime
kvalitet	beskrivelse av kvaliteten på stedfestingen	[0..1]		Posisjonskvalitet

		Merknad: Denne er identisk med ..KVALITET i tidligere versjoner av SOSI.			
--	--	--	--	--	--

Assosiasjoner

Assosiasjon type	Navn	Fra	Til
Realization		FellesegenskaperBmArtGrense.	SOSI_Objekt.
Generalization		BmArtGrense.	FellesegenskaperBmArtGrense.

5.1.2.5 «dataType» Geodataeier
rettighetshaver til datasettet/tjenesten

Assosiasjoner

Assosiasjon type	Navn	Fra	Til
Realization		Geodataeier.	Geodataeier.

5.1.2.6 «dataType» Identifikasjon

Unik identifikasjon av et objekt, ivaretatt av den ansvarlige produsent/forvalter, som kan benyttes av eksterne applikasjoner som referanse til objektet.

NOTE1 Denne eksterne objektidentifikasjonen må ikke forveksles med en tematisk objektidentifikasjon, slik som f.eks bygningsnummer.

NOTE 2 Denne unike identifikatoren vil ikke endres i løpet av objektets levetid.

Attributter

	Navn	Definisjon/Forklaring	Multipl	Kode	Type
	lokalId	lokal identifikator, tildelt av dataleverandør/dataforvalter. Den lokale identifikatoren er unik innenfor navnerommet, ingen andre objekter har samme identifikator.			CharacterString

Produkt navn: Arter av nasjonal forvaltningsinteresse 20150101

		Datasettet distribueres med en lokalID som definerer en unik identifikasjon innenfor distribusjonsbasen fra Miljødirektoratet. LokalID er basert på ArtsdatabankID og bygget opp av kilden til data (institusjon, database, unik identifikator)			
	navnerom	navnerom som unikt identifiserer datakilden til objektet, starter med to bokstavs kode Eksempel: NO for Norge. jfr ISO 3166. For distribusjons-datasettet brukes navnerom: NO.MILJODIREKTORATET.ARTNASJONAL			CharacterString

Restriksjoner

	Navn	Forklaring	Type
	Tillatte karakterer for lokalid og navnerom	/* for egenskapene lokalid og navnerom skal det bare brukes følgende sett av karakterer benyttes: {"A" ..."Z", "a"..."z","0"..."9", "_", ".", "-"}, dvs bare bokstaver fra det latinske alfabetet samt tall, understreking, punktum og bindestrek er tillatt. */ inv: let allowedChar : Set {'A'..'Z', 'a'..'z', '0'..'9', '_', '.', '-'} in (navnerom.element->forAll(char allowedChar->exists(char) and lokalId.element->forAll(char allowedChar->exists(char)))	

Assosiasjoner

Assosiasjon type	Navn	Fra	Til
Realization		Identifikasjon.	Identifikasjon.

5.1.2.7 «dataType» Link

referanse til et informasjonselement, enten lokalt eller globalt

Eksempel:

Som lokal : //skrisrv2/tjenester/sosiforv/web/welcome.htm

Som global: <http://www.statkart.no/standard/sosi/ACCESS/welcome.htm>

Merknad:

En bør være varsom med å benytte URI/URL på mer enn 255 bytes (1 et 8 bits tegnsett tilsvarer dette 255 karakterer] fordi eldre nettlesere kan ha problemer.

Spesifikasjonen for URL sier ikke noe om noen minimum- eller maksimumslengde, det avhenger av implementasjonene hvor lange strenger som kan benyttes.

For Windows: Opera støtter 4050 karakterer, IE 4.0 støtter 2083, Netscape 3-> 4.78 støtter 8192. Netscape 6 støtter 2000.

Assosiasjoner

Assosiasjon type	Navn	Fra	Til
Realization		Link.	Link.

5.1.2.8 «dataType» BmTakson

navn og tilknyttede statusopplysninger for arter

Attributter

	Navn	Definisjon/Forklaring	Multipl	Kode	Type
	bmGruppe	angir typen organisme i henhold til en forvaltningsmessig fornuftig inndeling			BmGruppe
	bmForvaltningskategori	kategorisering i ulike grader av forvaltningsinteresse. inndelingen følger av utvalgskriteriene, slik at hvert utvalgskriterium medfører en bestemt forvaltningskategori.			BmForvaltningskategori
	bmUtvalgskriterium	kriterier for utvalg av arter med forvaltningsstatus	[1..*]		BmUtvalgskriterium
	taksonID	ID på art - Artsdatabanken sin navneservice			TaksonID
	taksonNorskNavn	navn på art - Artsdatabanken sin navneservice	[0..1]		TaksonNorskNavn
	taksonVitNavn	vitenskaplig navn på art - Artsdatabanken sin navneservice			TaksonVitNavn

Assosiasjoner

Assosiasjon type	Navn	Fra	Til
Realization		BmTakson.	BmTakson.

5.1.2.9 «dataType» Posisjonskvalitet

beskrivelse av kvaliteten på stedfestingen

Attributter

	Navn	Definisjon/Forklaring	Multipl	Kode	Type
	målemetode	metode for måling i grunnriss (x,y), og høyde (z) når metoden er den samme som ved måling i grunnriss	[0..1]		Målemetode
	nøyaktighet	punktstandardavviket i grunnriss for punkter samt tverravvik for linjer Merknad: Oppgitt i cm	[0..1]		Integer
	synbarhet	hvor godt den kartlagte detalj var synbar ved kartleggingen	[0..1]		Synbarhet

Assosiasjoner

Assosiasjon type	Navn	Fra	Til
Realization		Posisjonskvalitet.	Posisjonskvalitet.

5.1.2.10 «codeList» BmAktivitet

angir type aktivitet som er knyttet til observasjonen/forekomsten. Er bare aktuelt for arter som er mobile og kan ha flere ulike aktiviteter, f.eks. fugl.

Attributter

	Navn	Definisjon/Forklaring	Multipl	Kode	Type
	Fødesøkende			1	
	I bevegelse			2	
	Reproduserende			3	
	Stasjonær			4	
	I dvale			5	
	Ikke registrert			9	

Produktnavn: Arter av nasjonal forvaltningsinteresse 20150101

5.1.2.11 «codeList» BmForvaltningskategori

kategorisering i ulike grader av forvaltningsinteresse. Inndelingen følger av utvalgsriteriene, slik at hvert utvalgsriterium medfører en bestemt forvaltningskategori.

Attributter

	Navn	Definisjon/Forklaring	Multipl	Kode	Type
	Arter av særlig stor forvaltningsinteresse			1	
	Arter av stor forvaltningsinteresse			2	
	Fremmede arter			3	

Assosiasjoner

Assosiasjon type	Navn	Fra	Til
Realization		BmForvaltningskategori_Rein.	BmForvaltningskategori.

5.1.2.12 «codeList» BmFunksjonsperiode

angir årstiden som registreringen gjelder for

Eksempel: Rasteplass for fugler på trekk høst/vår

Attributter

	Navn	Definisjon/Forklaring	Multipl	Kode	Type
	Vår			1	
	Sommer			2	
	Høst			3	
	Vinter			4	
	Vår/høst			5	
	Hele året			6	
	Udefinert			9	

Assosiasjoner

Assosiasjon type	Navn	Fra	Til
Realization		BmFunksjonsperiode.	BmFunksjonsperiode.

Produktnavn: Arter av nasjonal forvaltningsinteresse 20150101

5.1.2.13 «codeList» BmFunntype

angir hvilket grunnlag oppføringen bygger på, jf basisOfRecord i Darwin Core

Attributter

	Navn	Definisjon/Forklaring	Multipl	Kode	Type
	Objekt	angir at et konkret objekt kan knyttes til funnet, så som innsamlet materiale, fossil etc.		1	
	Observasjon	angir en observasjon av en art		2	
	Bilde	angir at fotomateriale er knyttet til funnet		3	
	Beregnet	angir vurdering/bedømmelse av ekspert eller basert på lokal kunnskap		4	
	Litteratur	angir at opplysninger er hentet fra litteratur		5	
	Lyd	angir at lydopptak er knyttet til funnet		6	
	Ukjent			9	

5.1.2.14 «codeList» BmGruppe

angir typen organisme i henhold til en forvaltningsmessig fornuftig inndeling

Attributter

	Navn	Definisjon/Forklaring	Multipl	Kode	Type
	Fugl			1	
	Karplanter			2	
	Sopp			3	
	Insekter			4	
	Lav			5	
	Fisk			6	
	Krepsdyr			7	
	Moser			8	
	Pattedyr			9	
	Øvrige dyr			10	
	Alger			11	
	Edderkoppdyr			12	
	Amfibier og reptiler			13	

Produktnavn: Arter av nasjonal forvaltningsinteresse 20150101

5.1.2.15 «codeList» BmUtvalgskriterium

kriterier for utvalg av arter med forvaltningsstatus

Attributter

	Navn	Definisjon/Forklaring	Multipl	Kode	Type
	Annen spesielt hensynskrevende art	art som det er knyttet spesielle forvaltningsmessige problemstillinger til.		1	
	Ansvarsart	arter der man finner mer enn 25 % av europeisk bestand i Norge. flere av disse artene er relativt vanlige i Norge.		2	
	Fredet art	art som er fredet ved Kongelig resolusjon		3	
	Fremmed art	arter som er fremmed for Norge og med høy eller svært høy økologisk risiko, samt arter som er internt spredd i Norge med høy økologisk risiko, ihht svartelister		4	
	Nær trua art	art i som er plassert i kategorien NT-nær truet i gjeldende norsk rødliste		5	
	Prioritert art	art som har status som prioritert art ihht naturmangfoldloven		6	
	Spesiell økologisk form	angir økologisk form av en art som må ivaretas særskilt. f.eks. namdalsbleke i Namsen		7	
	Trua art	art som er plassert i en av følgende kategorier i gjeldende norsk rødliste: CR-kritisk truet, EN-truet, VU-sårbar		8	

5.1.2.16 «codeList» Fylkesnummer

nummerering av fylker i henhold til Statistisk sentralbyrå sin offisielle liste

Merknad:

Det presiseres at fylkesnummer alltid skal ha 2 sifre, dvs. eventuelt med ledende null. Fylkesnummer benyttes for kopling mot en rekke andre registre som også benytter 2 sifre.

Attributter

	Navn	Definisjon/Forklaring	Multipl	Kode	Type
	01	Østfold			
	02	Akershus			
	03	Oslo			
	04	Hedmark			
	05	Oppland			

Produkt navn: Arter av nasjonal forvaltningsinteresse 20150101

06	Buskerud			
07	Vestfold			
08	Telemark			
09	Aust-Agder			
10	Vest-Agder			
11	Rogaland			
12	Hordaland			
13	Bergen (utgått)			
14	Sogn og Fjordane			
15	Møre og Romsdal			
16	Sør-Trøndelag			
17	Nord-Trøndelag			
18	Nordland			
19	Troms - Romsa			
20	Finnmark - Finnmarku			
21	Svalbard			
22	Jan Mayen			
23	Kontinentalsokkelen			

Assosiasjoner

Assosiasjon type	Navn	Fra	Til
Realization		Fylkesnummer.	Fylkesnummer.

5.1.2.17 «codeList» Kommunenummer

nummerering av kommuner i henhold til Statistisk sentralbyrå sin offisielle liste samt et utvalg av utgåtte numre

Merknad: Det presiseres at kommune alltid skal ha 4 sifre, dvs. eventuelt med ledende null. Kommune benyttes for kopling mot en rekke andre registre som også benytter 4 sifre.

Merknad 2: Modelleringsverktøyet Enterprise Architect håndterer ikke samiske tegn eller tankestrek. Det betyr at det vil forekomme avvik mellom definisjonene i denne lista i SOSI modellregister og definisjonene i offisielt standarddokument.

Viser ikke fullstendig liste her – henviser til objektkatalogregisteret.

5.1.2.18 «codeList» Målemetode

metode som ligger til grunn for registrering av posisjon

Attributter

	Navn	Definisjon/Forklaring	Multipl	Kode	Type
	Terrengmålt: Uspesifisert måleinstrument	Målt i terrenget , uspesifisert metode/måleinstrument		10	
	Terrengmålt: Totalstasjon	Målt i terrenget med totalstasjon		11	
	Terrengmålt: Teodolitt og el avstandsmåler	Målt i terrenget med teodolitt og elektronisk avstandsmåler		12	
	Terrengmålt: Teodolitt og målebånd	Målt i terrenget med teodolitt og målebånd		13	
	Terrengmålt: Ortogonalmetoden	Målt i terrenget, ortogonalmetoden		14	
	Utmål	Punkt beregnet på bakgrunn av måling mot andre punkter, slik som to avstander eller avstand og retning		15	
	Tatt fra plan	Tatt fra plan eller godkjent tiltak		18	
	Annet (denne har ingen mening, bør fjernes?)	Annet		19	
	Stereoinstrument	Målt i stereoinstrument, uspesifisert instrument		20	
	Aerotriangulert	Punkt beregnet ved aerotriangulering		21	
	Stereoinstrument: Analytisk plotter	Målt i stereoinstrument, analytisk plotter		22	
	Stereoinstrument: Autograf	Målt i stereoinstrument, autograf, analogt instrument		23	
	Stereoinstrument: Digitalt	Målt i stereoinstrument, digitalt instrument		24	
	Scannet fra kart	Geometri overført fra kart maskinelt ved hjelp av skanner, uspesifisert kartmedium		30	
	Skannet fra kart: Blyantoriginal	Geometri overført fra kart maskinelt ved hjelp av skanner. Kartmedium er blyantoriginal		31	
	Skannet fra kart: Rissefolie	Geometri overført fra kart maskinelt ved hjelp av skanner. Kartmedium er rissefolie		32	
	Skannet fra kart: Transparent folie, god kvalitet	Geometri overført fra kart maskinelt ved hjelp av skanner. Kartmedium er transparent folie av god kvalitet.		33	

Produkt navn: Arter av nasjonal forvaltningsinteresse 20150101

Skannet fra kart: Transparent folie, mindre god kvalitet	Geometri overført fra kart maskinelt ved hjelp av skanner. Kartmedium er transparent folie av mindre god kvalitet	34	
Skannet fra kart: Papirkopi	Geometri overført fra kart maskinelt ved hjelp av skanner. Kartmedium er papirkopi.	35	
Flybåren laserscanner	Målt med laserscanner fra fly	36	
Bilbåren laser	Målt med laserscanner plassert i kjøretøy	37	
Lineær referanse	brukes for objekter som er stedfestet med lineær referanse, enten disse leveres med stedfesting kun som lineære referanser, eller med koordinatgeometri avledet fra lineære referanser	38	
Digitaliseringbord: Ortofoto eller flybilde	Geometri overført fra ortofoto eller flybilde ved hjelp av manuell registrering på et digitaliseringsbord, uspesifisert bildemedium	40	
Digitaliseringbord: Ortofoto, film	Geometri overført fra ortofoto ved hjelp av manuell registrering på et digitaliseringsbord. Bildemedium er film	41	
Digitaliseringbord: Ortofoto, fotokopi	Geometri overført fra ortofoto ved hjelp av manuell registrering på et digitaliseringsbord. Bildemedium er fotokopi	42	
Digitaliseringbord: Flybilde, film	Geometri overført fra flybilde ved hjelp av manuell registrering på et digitaliseringsbord. Bildemedium er film	43	
Digitaliseringbord: Flybilde, fotokopi	Geometri overført fra flybilde ved hjelp av manuell registrering på et digitaliseringsbord. Bildemedium er fotokopi	44	
Digitalisert på skjerm fra ortofoto	Geometri overført fra ortofoto ved hjelp av manuell registrering på skjerm	45	
Digitalisert på skjerm fra satellittbilde	Geometri overført fra satellittbilde ved hjelp av manuell registrering på skjerm	46	
Digitalisert på skjerm fra andre digitale rasterdata		47	
Digitalisert på skjerm fra tolkning av seismikk		48	
Vektorisering av laserdata	Vektorisering fra laserdata, brukes også der vektoriseringen støttes av ortofoto	49	
Digitaliseringsbord: Kart	Geometri overført fra kart ved hjelp av manuell registrering på et digitaliseringsbord, medium uspesifisert	50	
Digitaliseringsbord: Kart, blyantoriginal	Geometri overført fra kart ved hjelp av manuell registrering på et digitaliseringsbord. Kartmedium er blyantoriginal	51	
Digitaliseringsbord: Kart, rissefoile	Geometri overført fra kart ved hjelp av manuell registrering på et digitaliseringsbord. Kartmedium er rissefoile	52	

Produkt navn: Arter av nasjonal forvaltningsinteresse 20150101

Digitaliseringsbord: Kart, transparent foile, god kvalitet	Geometri overført fra kart ved hjelp av manuell registrering på et digitaliseringsbord. Kartmedium er transparent folie av god kvalitet, samkopi	53	
Digitaliseringsbord: Kart, transparent foile, mindre god kvalitet	Geometri overført fra kart ved hjelp av manuell registrering på et digitaliseringsbord. Kartmedium er transparent folie av mindre god kvalitet, samkopi	54	
Digitaliseringsbord: Kart, papirkopi	Geometri overført fra kart ved hjelp av manuell registrering på et digitaliseringsbord. Kartmedium er papirkopi	55	
Digitalisert på skjerm fra skannet kart	Geometri overført fra kart ved hjelp av manuell registrering på skjerm, medium skannet kart (raster), samkopi	56	
Genererte data (interpolasjon)	Genererte data, interpolasjonsmetode. Ikke nærmere spesifisert	60	
Genererte data (interpolasjon): Terrengmodell	Genererte data, interpolasjonsmetode, fra terrengmodell	61	
Genererte data (interpolasjon): Vektet middel	Genererte data, interpolasjonsmetode, vektet middel	62	
Genererte data: Fra annen geometri	Genererte data: Sirkelgeometri, korridor eller annen geometri generert ut fra f.eks et punkt eller en linje (f.eks midtlinje veg)	63	
Genererte data: Generalisering	Genererte data: Generalisering	64	
Genererte data: Sentralpunkt	Genererte data: Sentralpunkt	65	
Genererte data: Sammenknytningspunkt, randpunkt	Genererte data: Sammenknytningspunkt (f.eks mellom ulike kartlegginger), randpunkt (f.eks mellom ulike kilder til kart)	66	
Koordinater hentet fra GAB	Koordinater hentet fra GAB, forløperen til registerdelen av matrikkelen	67	
Koordinater hentet fra JREG	Koordinater hentet fra JREG, jordregisteret	68	
Beregnet	Beregnet, uspesifisert hvordan	69	
Spesielle metoder	Spesielle metoder, uspesifisert	70	
Spesielle metoder: Målt med stikkstang	Spesielle metoder: Målt med stikkstang	71	
Spesielle metoder: Målt med waterstang	Spesielle metoder: Målt med waterstang	72	
Spesielle metoder: Målt med målehjul	Spesielle metoder: Målt med målehjul	73	
Spesielle metoder: Målt med stigningsmåler	Spesielle metoder: Målt med stigningsmåler	74	
Fastsatt punkt	Punkt fastsatt ut fra et grunnlag (kart, bilde), f.eks ved partenes enighet ved en oppmålingsforretning	77	

Produkt navn: Arter av nasjonal forvaltningsinteresse 20150101

	Fastsatt ved dom eller kongelig resolusjon	Geometri fastsatt ved dom, lov, traktat eller kongelig resolusjon		78	
	Annet (spesifiseres i filhode) (bør vel fjernes, blir borte ved overføring mellom systemer)	Annet (spesifiseres i filhode)		79	
	Frihåndstegning	Digitalisert ut fra frihåndstegning. Frihåndstegning er basert på svært grovt grunnlag eller ikke noe grunnlag		80	
	Frihåndstegning på kart	Digitalisert fra krokering på kart, dvs grovt skissert på kart		81	
	Frihåndstegning på skjerm	Digitalisert ut fra frihåndstegning (direkte på skjerm). Frihåndstegning er basert på svært grovt grunnlag eller ikke noe grunnlag		82	
	Treghetsstedfesting	Treghetsstedfesting		90	
	GNSS: Kodemåling, relative målinger	Innmålt med satellittbaserte systemer for navigasjon og posisjonering med global dekning (f.eks GPS, GLONASS, GALILEO): Kodemåling, relative målinger.		91	
	GNSS: Kodemåling, enkle målinger	Innmålt med satellittbaserte systemer for navigasjon og posisjonering med global dekning (f.eks GPS, GLONASS, GALILEO): Kodemåling, enkle målinger.		92	
	GNSS: Fasemåling, statisk måling	Innmålt med satellittbaserte systemer for navigasjon og posisjonering med global dekning (f.eks GPS, GLONASS, GALILEO): Fasemåling statisk måling.		93	
	GNSS: Fasemåling, andre metoder	Innmålt med satellittbaserte systemer for navigasjon og posisjonering med global dekning (f.eks GPS, GLONASS, GALILEO): Fasemåling andre metoder.		94	
	Kombinasjon av GNSS/Treghet	Kombinasjon av GPS/Treghet		95	
	GNSS: Fasemåling RTK	Innmålt med satellittbaserte systemer for navigasjon og posisjonering med global dekning (f.eks GPS, GLONASS, GALILEO): Fasemåling RTK (realtids kinematisk måling)		96	
	GNSS: Fasemåling , float-løsning	Innmålt med satellittbaserte systemer for navigasjon og posisjonering med global dekning (f.eks GPS, GLONASS, GALILEO). Fasemåling float-løsning		97	
	Ukjent målemetode	Målemetode er ukjent		99	

Assosiasjoner

Produkt navn: Arter av nasjonal forvaltningsinteresse 20150101

Assosiasjon type	Navn	Fra	Til
Realization		Målemetode.	Målemetode.

5.1.2.19 «codeList» Synbarhet

hvor godt den kartlagte detalj var synbar ved kartleggingen

Attributter

	Navn	Definisjon/Forklaring	Multipl	Kode	Type
	Fullt ut synlig/gjenfinnbar i terrenget	Default		0	
	Dårlig gjenfinnbar i terreng	Forøvrig grei å innmåle. (Benyttes bl.a. for innmåling av ledninger på lukket grøft)		1	
	Middels synlig i flybilde/modell	Middels synlig i flybilde/modell		2	
	Dårlig/ikke synlig i flybilde/modell	Dårlig/ikke synlig i flybilde/modell		3	

Assosiasjoner

Assosiasjon type	Navn	Fra	Til
Realization		Synbarhet.	Synbarhet.

5.1.2.20 «codeList» TaksonID

kodelisten eies og vedlikeholdes av Artsdatabanken og er tilgjengelig som tjeneste "WS_Artsnavnebase" på <http://www2.artsdatabanken.no/artsnavn/Contentpages/Webservices.aspx>

Assosiasjoner

Assosiasjon type	Navn	Fra	Til
Realization		TaksonID.	TaksonID.

Produktnavn: Arter av nasjonal forvaltningsinteresse 20150101

5.1.2.21 «codeList» TaksonNorskNavn

kodelisten eies og vedlikeholdes av Artsdatabanken og er tilgjengelig som tjeneste "WS_Artsnavnebase" på <http://www2.artsdatabanken.no/artsnavn/Contentpages/Webservices.aspx>

Assosiasjoner

Assosiasjon type	Navn	Fra	Til
Realization		TaksonNorskNavn.	TaksonNorskNavn.

5.1.2.22 «codeList» TaksonVitNavn

kodelisten eies og vedlikeholdes av Artsdatabanken og er tilgjengelig som tjeneste "WS_Artsnavnebase" på <http://www2.artsdatabanken.no/artsnavn/Contentpages/Webservices.aspx>

Assosiasjoner

Assosiasjon type	Navn	Fra	Til
Realization		TaksonVitNavn.	TaksonVitNavn.

5.2 Rasterbaserte data

Produktspesifikasjonen beskriver ikke rasterdata

6 Referansesystem

6.1 Romlig referansesystem

6.1.1 Omfang

Gjelder hele spesifikasjonen

6.1.2 Navn på kilden til referansesystemet:

SOSI

6.1.3 Ansvarlig organisasjon for referansesystemet:

Statens kartverk

6.1.4 Link til mer info om referansesystemet:

<http://www.kartverket.no/SOSI>

6.1.5 Koderom:

SYSKODE

6.1.6 Identifikasjonskode:

63

6.1.7 Kodeversjon

SOSI-del 1, SOSI-realisering SOSI-GML versjon 4.5

6.2 Temporalt referansesystem

6.2.1 Navn på temporalt referansesystem

Ikke angitt

6.2.2 Omfang

Gjelder hele spesifikasjonen

7 Kvalitet

Kvaliteten på data inn til Artskart ivaretas av den enkelte institusjon som leverer data dit. Artsdatabankens kvalitetssystem er beskrevet på www.artsdatabanken.no.

Import av data fra Artsdatabanken til datasettet er begrenset til å gjelde de artene som skal inngå i Arter av nasjonal forvaltningsinteresse i henhold til valgte utvalgsriterier. I tillegg må data oppfylle noen minstekrav til teknisk kvalitet.

For alle artsgrupper vil det være stilt krav til presisjon. Presisjonsgrenser for hva som godtas varierer mellom artsgrupper og er delt inn i fem ulike kategorier:

- ukjent
- dårligere enn 1km
- bedre enn 1km
- bedre enn 100m
- bedre enn 10m

For noen artsgrupper vil det være stilt krav om at observasjonen dokumenterer en aktivitet knyttet til viktige leveområder for arten. For eksempel gjelder dette fugl, der tilfeldige observasjoner ikke godtas.

For ikke mobile artsgrupper (f.eks. lav og sopp) gjelder alle observasjoner.

Det er ingen begrensning på alder på data, men dette kan filtreres på i tjenestene.

8 Datfangst

Arter av nasjonal forvaltningsinteresse henter alle data fra Artsdatabankens infrastruktur for datautveksling. Artsdatabanken har avtaler med en rekke institusjoner om visning av institusjonenes artsdata i Artsdatabankens Artskart. Oppdatering av data skjer en gang per døgn gjennom automatiserte rutiner, og alle data samles i en database hos Artsdatabanken.

Hvilke data som hentes er beskrevet i kapittel 7 Kvalitet.

9 Datavedlikehold

9.1 Vedlikeholdsinformasjon

9.1.1 Omfang

Hele datasettet

9.1.2 Vedlikeholdsfrekvens

vedBehov

10 Presentasjon

10.1 Referanse til presentasjonskatalog

Dokumentert i eget dokument i tegneregulregisteret i Geonorge:

<https://register.geonorge.no/register/tegneregler/miljodirektoratet/arter-av-nasjonal-forvaltningsinteresse>

10.2 Omfang

Gjelder hele spesifikasjonen

11 Leveranse

11.1 Leveransemetode 1

11.1.1 Omfang

Hele datasettet

11.1.2 Leveranseformat

Formatnavn

SOSI

Formatversjon

4.5

Formatspesifikasjon

SOSI Del 1 Realisering i SOSI-format og GML, versjon 4.5

Filstruktur

Leveres som digitale data på fil *.sos (Artnasjonal.sos)

Språk

Norsk - NO

Tegnsett

UTF8

11.2 Leveransemetode 2

11.2.1 Omfang

Hele datasettet

11.2.2 Leveranseformat

Formatnavn

ESRI Geodatabase (FILEGDB)

Formatversjon

Ikke angitt

Formatspesifikasjon

<http://www.esri.com>

Filstruktur

*.gdb (Artnasjonal.gdb)

Språk

Norsk - NO

Tegnsett

UTF8

11.2.3 Leveransemedium

Leveransenhet

Geografiske eller administrative områder

Overføringsstørrelse

Data ikke angitt

Navn på medium

Miljødirektoratet nedlastingsløsning: <http://karteksport.miljodirektoratet.no>

12 Tilleggsinformasjon

Det er den som er finner av data eller den som har registrert data i Artsdatabanken sin database som har det faglige ansvaret for datainnholdet.

13 Metadata

Metadata er registrert i henhold til standard i Geonorge

Link: <https://kartkatalog.geonorge.no/metadata/miljodirektoratet/arter-av-nasjonal-forvaltningsinteresse/a8456aed-441a-40c4-831f-46bcbe4e6ff1>

13.1 Metadataspesifikasjon

Ingen spesielle krav utover det som er angitt i nasjonal metadatakatalog (se link ovenfor).

14 Vedlegg A SOSI-format-realiserings

14.1 Objekttyper

14.1.1 BmArt

UML Egenskapsnavn	SOSI Egenskapsnavn	Tillatte verdier	Mult	SOSI-type
Geometri	PUNKT, FLATE			
	..OBJTYPE	=BmArt	[1..1]	T32
bmTakson	..BM_TAKSON	*	[1..1]	*
bmGruppe	...BMGRUPPE	Kodeliste	[1..1]	T2
bmForvaltningskategori	...BMFORVALTNINGSKATEGORI	=1,2,3	[1..1]	T1
bmUtvalgskriterium	...BMUTVALGSKRITERIUM	=1,2,3,4,5,6,7,8	[1..*]	T1
taksonID	...TAKSONID	=	[1..1]	T
taksonNorskNavn	...TAKSONNORSKNAVN	=	[0..1]	T
taksonVitNavn	...TAKSONVITNAVN	=	[1..1]	T
funnetAr	..FUNNET_AR		[0..1]	H4
funndato	..FUNNDATE		[0..1]	DATOTID
funnsted	..FUNNSTED		[0..1]	T100
funksjonsperiode	..BM_FUNKPERIODE	=1,2,3,4,5,6,9	[0..1]	H1
okologiskFunksjonsomrade	..OKOLOGFUNKSJON	=JA,NEI	[1..1]	BOOLSK
habitat	..HABITAT		[0..1]	T500
bmAktivitet	..BMAKTIVITET	=1,2,3,4,5,9	[0..*]	T1
geografiskPresisjon	..GEOGR_PRESISJON		[0..1]	T12
bmFunntype	..BMFUNNTYPE	=1,2,3,4,5,6,9	[1..*]	T1
finner	..FINNER		[0..1]	T100
artsbestemtAv	..ARTSBESTEMTAV		[0..1]	T100
bmKjonn	..BMKJONN		[0..1]	T100
artsdatabankID	..ARTSDATABANKID		[0..1]	T255
faktaark	..FAKTAARK		[1..1]	T255
identifikasjon	..IDENT	*	[1..1]	*
lokalld	...LOKALID		[1..1]	T100
navnerom	...NAVNEROM		[1..1]	T100
institusjon	..INSTITUSJON		[1..1]	T35
fylke	..FYLKESNR	Kodeliste	[0..*]	T2
kommune	..KOMMUNENUMMER	Kodeliste	[0..*]	T4
samling	..OPPHAV		[0..1]	T255
datasettNavn	..DATASETTNAVN		[0..1]	T100
Restriksjoner				
Avgrenses av: BmArtGrense				
enten område eller posisjon: en og bare en av egenskapene område og posisjon skal være med				

14.1.2 BmArtGrense

UML Egenskapsnavn	SOSI Egenskapsnavn	Tillatte verdier	Mult	SOSI-type
Geometri	KURVE			
	..OBJTYPE	=BmArtGrense	[1..1]	T32
datafangstdato	..DATAFANGSTDATO		[0..1]	DATOTID
kvalitet	..KVALITET	*	[0..1]	*
målemetode	...MÅLEMETODE	Kodeliste	[0..1]	H2
nøyaktighet	...NØYAKTIGHET		[0..1]	H6
synbarhet	...SYNBARHET	=0,1,2,3	[0..1]	H2

Restriksjoner
Avgreenser: BmArt

14.2 Filhodesyntaks

..OBJEKTKATALOG <kortnavn> <versjon> er nødvendig informasjon i hodet på SOSI-fila for å kjøre SOSI-kontroll.

Dette skal kodes slik i hodet på SOSI-filene:

```
..OBJEKTKATALOG  
...KORTNAVN ARTNASJONAL  
...VERSJON 20150101
```

15 Vedlegg B Utvidelser i forhold til SOSI Del 2

Utvidelsene i forhold til SOSI Del 2 er dokumentert i egen diagram i UML-modellen.

For objekttypene er følgende nytt:

BmArt

BmArt:artsbestemtAv ny attributt som ikke finnes i fagområde
BmArt:funnetAr ny attributt som ikke finnes i fagområde
BmArt:funksjonsperiode ny attributt som ikke finnes i fagområde
BmArt:okologiskFunksjonsomrade ny attributt som ikke finnes i fagområde
BmArt:geografiskPresisjon ny attributt som ikke finnes i fagområde
BmArt:finner ny attributt som ikke finnes i fagområde
BmArt:bmAktivitet ny attributt som ikke finnes i fagområde
BmArt:bmFunntype ny attributt som ikke finnes i fagområde
BmArt:habitat ny attributt som ikke finnes i fagområde
BmArt:bmKjonn ny attributt som ikke finnes i fagområde
BmArt:funnsted ny attributt som ikke finnes i fagområde
BmArt:artsdatabankID ny attributt som ikke finnes i fagområde

FellesegenskaperBmArt

FellesegenskaperBmArt:faktaark ny attributt som ikke finnes i fagområde
FellesegenskaperBmArt:funndato ny attributt som ikke finnes i fagområde
FellesegenskaperBmArt:institusjon ny attributt som ikke finnes i fagområde
FellesegenskaperBmArt:fylke ny attributt som ikke finnes i fagområde
FellesegenskaperBmArt:samling ny attributt som ikke finnes i fagområde
FellesegenskaperBmArt:datasettNavn ny attributt som ikke finnes i fagområde