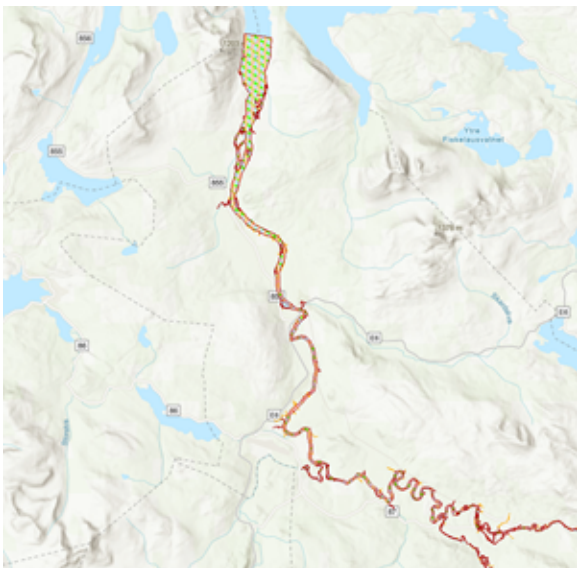


# Produktark: Anadrome laksefisk – Bestander

## BESKRIVELSE



Datasettet viser bestander av anadrome laksefisk (laks, sjørret og sjørøye) i vassdrag med slike bestander.

Anadrome laksefisk (laks, sjørret og sjørøye) finnes i mange vassdrag i landet. Vassdragene i dette datasettet anses å føre anadrome laksefisk. Datasettet omfatter hovedelv, sideelver og innsjøer så langt opp som anadrome laksefisk forekommer.

Forvaltningen av anadrome laksefisk er bestandsrettet. I datasettet er begrepet bestand brukt for gruppen individ av samme art som lever innenfor et avgrenset område og som tilhører en felles genetisk gruppe, som oftest ett vassdrag. I noen vassdrag vil det være flere bestander av samme art.

Det forekommer anadrome laksefisk i vassdrag som ikke er del av datasettet. Statsforvalteren kan vedta at et vassdrag skal anses for å føre anadrome laksefisk, jf. lakse- og innlandsfiskloven § 31 første ledd, bokstav e.

Alle nasjonale laksevassdrag er fullstendig dekket i datasettet. Oppdatering med data for øvrige vassdrag med anadrome laksefisk vil skje fortløpende.

Datasettet inneholder ikke informasjon om bestandstilstand eller fisketider. Vitenskapelig råd for lakseforvaltning beskriver bestandsstatus når det gjelder gytebestandsmål og trusselnivå. Informasjon om fastsetting av fisketider og andre bestemmelser finnes

blant annet på Miljødirektoratets hjemmeside. Gjeldende bestemmelser fastsatt i forskrift publiseres i Lovdata.

## FORMÅL/BRUKSOMRÅDE

Formålet med datasettet er å formidle oppdatert kunnskap som grunnlag for forvaltning av artene, både med tanke på regulering av fiske og i forbindelse med inngrep i eller i nærheten av vassdrag.

Datasettet benyttes i forvaltningen av anadrom laksefisk. Datasettet egner seg for øvrig til ulike plan- og arealbruksformål, temakart og analyser.

## EIER/KONTAKTPERSON

Miljødirektoratet

**Datateknisk:** Seksjon for miljødata og geoinformasjon, wms@miljodir.no

**Fagekspert:** Fiskeseksjonen, post@miljodir.no

## DATASETTOPPLØSNING

**Målestokktall:** 5000

**Stedfestingsnøyaktighet (meter):** 5

## UTSTREKNINGSINFORMASJON

**Utstrekningsbeskrivelse**

Norges fastland

## KILDER OG METODE

Eksisterende data er hentet fra Lakseregisteret - kartfestingsmodulen og er tilpasset målestokk 1:5000 ved hjelp av FKB-data og NVE sitt elveregister (Elvis). Dette er gjort ved hjelp av skript og FME-rutiner, blant annet slik at eksisterende flater i Lakseregisteret – kartfestingsmodulen er endret i henhold til FKB-Vann. Dette har gitt et utgangspunkt for manuell redigering av bestandsflater. Kvalitetssikring er utført på bakgrunn av tilgjengelig informasjon og innspill fra Statsforvalter.

For vassdrag som krysser landegrenser er data etablert bare for de delene av vassdragene som ligger i Norge.

Nye oppføringer i Lakseregisteret vil følge av vedtak fra

Statsforvalteren, jf. lakse- og innlandsfiskloven § 31 første ledd, bokstav e. Nye oppføringer og oppdatert kunnskapsgrunnlag, kvalitetssikret av Statsforvalteren, vil gi grunnlag for å oppdatere datasettet.

## AJOURFØRING OG OPPDATERING

Etter behov

### Status

Under arbeid

## LEVERANSEBESKRIVELSE

### Format (versjon)

JSON

### Tilgangsrestriksjoner

Åpne data

Lisens: [Norsk lisens for offentlige data \(NLOD\) 2.0](#)

### Tjeneste

[https://kartkatalog.miljodirektoratet.no/MapService/Details/anadrome\\_laksefisk](https://kartkatalog.miljodirektoratet.no/MapService/Details/anadrome_laksefisk)

## OBJEKTTYPELISTE

- AnadromeLaksefiskBestander

## EGENSKAPSLISTE

- art: Angir hvilken art av anadrome laksefisk som utgjør bestanden (laks, sjøørret eller sjørøye)
- vitenskapeligNavnId: Angir artens unike vitenskapelige Id (ScientificNameId)
- lakseregBestandId: Angir bestandens Id i Lakseregisteret
- areal: Angir arealet til bestanden
- oppdateringsdato: Angir seneste dato for oppdatering av objektet

## LENKER

[Link til metadata i Geonorge](#)

[Link til produktside](#)