

Produktspesifikasjon: Kulturminner - Lokaliteter



1	Innledning, historikk og endringslogg	4
1.1	Innledning	4
1.2	Historikk	4
1.3	Endringslogg.....	4
2	Definisjoner og forkortelser	5
2.1	Definisjoner	5
2.2	Forkortelser.....	5
3	Generelt om spesifikasjonen	6
3.1	Unik identifisering	6
3.1.1	Kortnavn	6
3.1.2	Fullstendig navn.....	6
3.1.3	Versjon.....	6
3.2	Referansedato.....	6
3.3	Ansvarlig organisasjon	6
3.4	Språk.....	6
3.5	Hovedtema.....	6
3.6	Temakategori	6
3.7	Sammendrag	6
3.8	Formål	6
3.9	Representasjonsform	6
3.10	Datasettoppløsning	7
3.11	Utstrekningsinformasjon	7
3.12	Supplerende beskrivelse.....	7
4	Spesifikasjonsomfang	8
4.1	Spesifikasjonsomfang for hele spesifikasjonen.....	8
4.1.1	Identifikasjon	8
4.1.2	Nivå.....	8
4.1.3	Navn	8
4.1.4	Beskrivelse	8
4.1.5	Utstrekningsinformasjon	8
5	Innhold og struktur	9
5.1	Vektorbaserte data - applikasjonsskjema	9
5.1.1	Omfang	9
5.1.2	UML applikasjonsskjema	9
5.1.3	«featureType» Fellesegenskaper	15
5.1.4	«featureType» KulturminneLokalitet	16
5.1.5	«featureType» KulturminneLokalitetGr	18
5.1.6	«dataType» Identifikasjon	19
5.1.7	«dataType» Matrikelnummer.....	20
5.1.8	«dataType» Posisjonskvalitet	21
5.1.9	«dataType» Vern	21
5.1.10	«codeList» KulturminneFunksjon	22
5.1.11	«codeList» KulturminneKategori	22
5.1.12	«codeList» KulturminneKommunennummer	23
5.1.13	«codeList» KulturminneLokalitetArt.....	23

5.1.14	«codeList» Målemetode.....	23
5.1.15	«codeList» Vernelov	23
5.1.16	«codeList» Vernetype.....	24
5.2	Rasterbaserte data.....	24
5.2.1	Omfang	24
6	Referansesystem.....	25
6.1	Romlig referansesystem 1.....	25
6.1.1	Omfang	25
6.1.2	Navn på kilden til referansesystemet:.....	25
6.1.3	Ansvarlig organisasjon for referansesystemet:	25
6.1.4	Link til mer info om referansesystemet:	25
6.1.5	Koderom:.....	25
6.1.6	Identifikasjonskode:	25
6.1.7	Kodeversjon.....	25
6.2	Romlig referansesystem 2.....	25
6.2.1	Omfang	25
6.2.2	Navn på kilden til referansesystemet:.....	25
6.2.3	Ansvarlig organisasjon for referansesystemet:	25
6.2.4	Link til mer info om referansesystemet:	25
6.2.5	Koderom:.....	25
6.2.6	Identifikasjonskode:	25
6.2.7	Kodeversjon.....	25
6.3	Romlig referansesystem 3.....	25
6.3.1	Omfang	25
6.3.2	Navn på kilden til referansesystemet:.....	25
6.3.3	Ansvarlig organisasjon for referansesystemet:	25
6.3.4	Link til mer info om referansesystemet:	25
6.3.5	Koderom:.....	25
6.3.6	Identifikasjonskode:	26
6.3.7	Kodeversjon.....	26
6.4	Romlig referansesystem 4.....	26
6.4.1	Omfang	26
6.4.2	Navn på kilden til referansesystemet:.....	26
6.4.3	Ansvarlig organisasjon for referansesystemet:	26
6.4.4	Link til mer info om referansesystemet:	26
6.4.5	Koderom:.....	26
6.4.6	Identifikasjonskode:	26
6.4.7	Kodeversjon.....	26
6.5	Romlig referansesystem 5.....	26
6.5.1	Omfang	26
6.5.2	Navn på kilden til referansesystemet:.....	26
6.5.3	Ansvarlig organisasjon for referansesystemet:	26
6.5.4	Link til mer info om referansesystemet:	26
6.5.5	Koderom:.....	26
6.5.6	Identifikasjonskode:	26
6.5.7	Kodeversjon.....	26
6.6	Temporalt referansesystem.....	26
6.6.1	Navn på temporalt referansesystem.....	26
6.6.2	Omfang	26
7	Kvalitet	27
7.1	Omfang.....	27
7.2	Fullstendighet.....	27

7.3	Stedfestingsnøyaktighet.....	27
7.4	Egenskapsnøyaktighet.....	27
7.5	Tidfestingsnøyaktighet.....	27
7.6	Logisk konsistens.....	27
8	Datafangst	28
8.1	Omfang.....	28
9	Datavedlikehold	29
9.1	Vedlikeholdsinformasjon	29
9.1.1	Omfang	29
9.1.2	Vedlikeholdsfrekvens	29
9.1.3	Vedlikeholdsbeskrivelse	29
10	Presentasjon	30
10.1	Omfang.....	30
10.2	Referanse til presentasjonskatalog	30
11	Leveranse.....	31
11.1	Leveransemetode 1	31
11.1.1	Omfang	31
11.1.2	Leveranseformat	31
11.1.3	Leveransemedium	31
11.2	Leveransemetode 2	31
11.2.1	Omfang	31
11.2.2	Leveranseformat	31
11.2.3	Leveransemedium	31
12	Tilleggsinformasjon	32
12.1	Omfang.....	32
13	Metadata	33
13.1	Omfang.....	33
13.2	Metadataspesifikasjon	33
Vedlegg A - SOSI-format-realiserings		34
Vedlegg B - GML-realiserings		35

1 Innledning, historikk og endringslogg

1.1 Innledning

Produktspesifikasjon for datasettet Kulturminner – Lokalteter versjon 20190801

1.2 Historikk

Dette er fjerde (versjon 20190301) av denne produktspesifikasjonen. Nytt i denne versjonen er nye bruk av eksterne kodelister.

1.3 Endringslogg

2019	Erik Guldberg	Versjon 20190301 til det offentlige kartgrunnlaget
2018	Christer Vinje Gimse	Versjon 20180301 til det offentlige kartgrunnlaget
2016	Christer Vinje Gimse	Versjon 20160503 til det offentlige kartgrunnlaget
2015	Christer Vinje Gimse	Versjon 20150427 til det offentlige kartgrunnlaget

2 Definisjoner og forkortelser

2.1 Definisjoner

Lokalitet

Lokalitet med fysiske spor av menneskelig virksomhet, eller lokaliteter der det knytter seg historiske hendelser, tro eller tradisjon til, eller steder hvor det er gjort funn av oldsaker eller samisk materiale

En lokalitet kan inneholde ett eller flere enkeltminner.

2.2 Forkortelser

UML: Unified Modelling Language

KML: Kulturmiljøloven av 1978

FML: Fornminneloven av 1951

BFL: Bygningsfredningsloven av 1920

KIR: Kirkerundskrivet T3/2000

PBL: Plan- og bygningsloven

3 Generelt om spesifikasjonen

3.1 Unik identifisering

3.1.1 Kortnavn

Lokalteter

3.1.2 Fullstendig navn

Kulturminner - Lokalteter

3.1.3 Versjon

20190801

3.2 Referansedato

2019-08-01

3.3 Ansvarlig organisasjon

Riksantikvaren, Direktoratet for kulturminneforvaltning

Kontaktadresse:

Dronningensgate 13

Pb. 8196 Dep,. 0034 Oslo

Tlf: 22940400

Faks: 22940404

e-post: portmottak@ra.no

3.4 Språk

Norsk - NO

3.5 Hovedtema

Kulturminne, miljø

3.6 Temakategori

Følgende temakategorier er listet:

- miljøData
- samfunnKultur
- konstruksjoner

3.7 Sammendrag

Spesifikasjonen gir regler for hvordan vektordata for lokaliteter skal beskrives. Reglene er laget i henhold til SOSI-standarden

3.8 Formål

Dataene skal brukes i forbindelse med kommuneplaner, reguleringsplaner og byggesaksbehandling. Lokalteter eldre enn 1537 er automatisk fredet etter kulturminneloven, og inngrep i disse og deres sikringssoner, er å anse som brudd på loven.

I forbindelse med utarbeiding av kommuneplaner, kommunedelplaner, kulturminneplaner og andre planer er dataene også viktige. Kommuner må ta hensyn til påviste arkeologiske kulturminner, samt nyere tids kulturminner som er vedtaks- eller forskriftsfredet etter kulturminneloven. Automatisk fredete kulturminner som skal sikres gjennom plan skal avmerkes i plankart som hensynssone d). Til dette skal lokalitetens utstrekning og avgrensning med sikringszone brukes.

I byggesaksbehandling er det viktig at kommunene er klar over bygninger, og eventuelt tilhørende objekter/arealer, som er fredet etter kulturminneloven, da disse skal behandles av kulturminneforvaltningen.

3.9 Representasjonsform

Vektor

3.10 Datasettoppløsning

Målestokktall

20000

Distanse

Data ikke angitt

3.11 Utstrekninginformasjon

Utstrekningbeskrivelse

Fastlandsnorge

Geografisk område

Nord: 70°

Øst: 31°

Sør: 58°

Vest: 04°

Vertikal utbredelse

Landområde

Innhold gyldighetsperiode

Data ikke angitt

3.12 Supplerende beskrivelse

En lokalitet er et avgrenset området med ett eller flere enkeltminner. Vanligvis avgrenses en lokalitet av fysiske barrierer eller ved den totale utstrekningen av enkeltminnene.

Eksempelvis vil et gravfelt utgjøre en lokalitet, men alle gravhauger/gravrøyser i gravfeltet utgjør enkeltminner. For nyere tids kulturminner, som eksempelvis vedtaksfredete bygninger, kan lokaliteten være ett enkelt bygg, et gårdstun bestående av flere bygninger, eller én eller flere bygninger med et vedtaksfredet område rundt (park, hafe, o.l.).

En lokalitet med automatisk fredete arkeologiske enkeltminner vil også være automatisk fredet.

Enhver lokalitet må ha minst ett enkeltminne innenfor sin avgrensing, men kan potensielt ha et ubegrenset antall tilknyttede enkeltminner

4 Spesifikasjonsomfang

(Antall spesifikasjonsomfang: 1)

4.1 Spesifikasjonsomfang for hele spesifikasjonen

4.1.1 Identifikasjon

Hele datasettet

4.1.2 Nivå

Datasett

4.1.3 Navn

Lokaliteter

4.1.4 Beskrivelse

Alt innhold i produktet

4.1.5 Utstrekninginformasjon

Utstrekning beskrivelse

Norges hovedland

Geografisk område

Nord: 70°

Øst: 31°

Sør: 58°

Vest: 04°

Vertikal utbredelse

Landområde

Innhold gyldighetsperiode

Data ikke angitt

5 Innhold og struktur

5.1 Vektorbaserte data - applikasjonsskjema

5.1.1 Omfang

Hele datasettet

5.1.2 UML applikasjonsskjema

Kulturminner - Lokalteter_20190801

Denne spesifikasjonen spesifiserer datasettet lokaliteter og forvaltningen av dette produktet. Datasettet lokaliteter egner seg til bruk i saksbehandling og beslutningssystemer, prosjektering og til geografiske analyser.

Produktspesifikasjonen skal kunne brukes uavhengig av filformat.

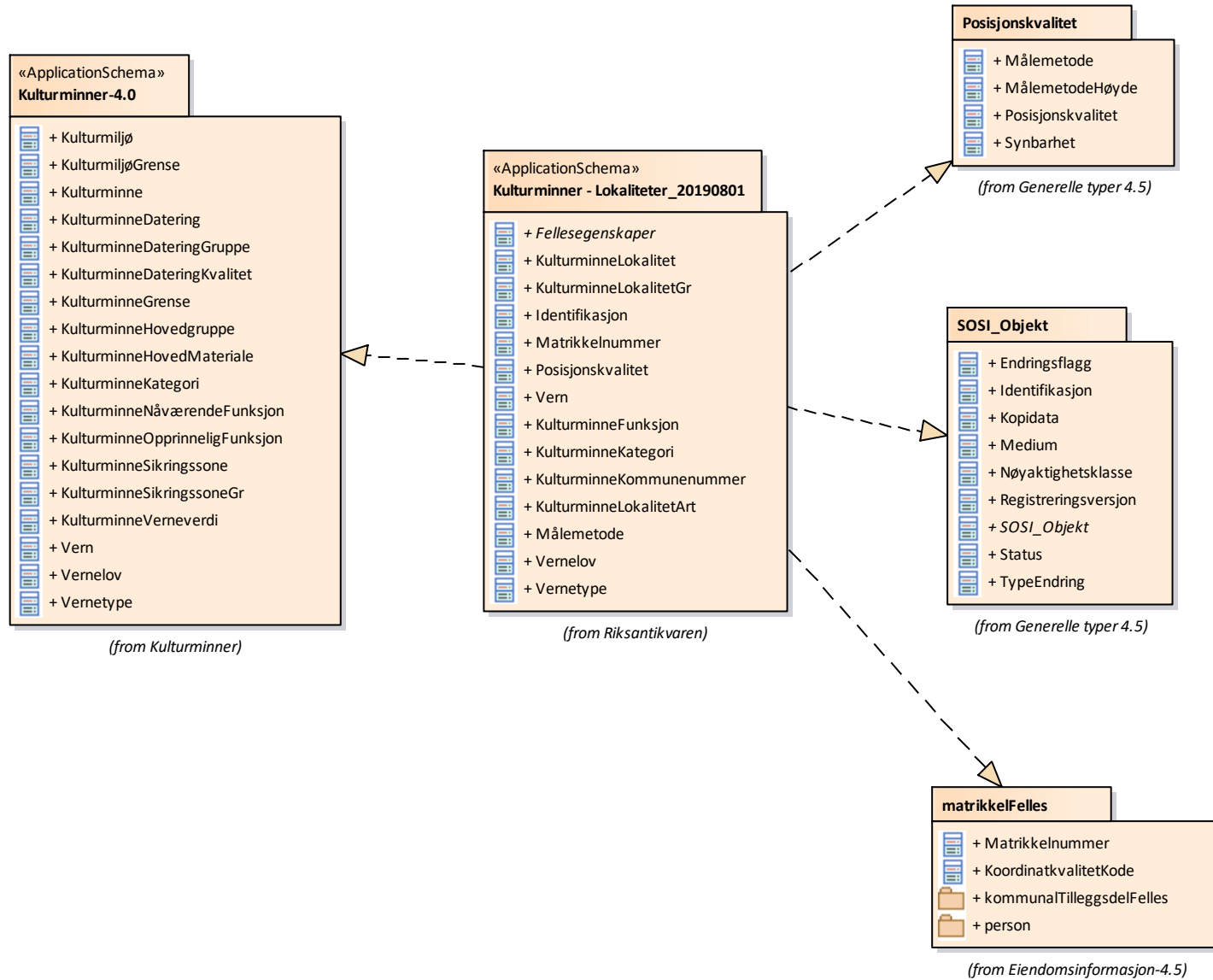


Diagram 1: Pakkerealisering

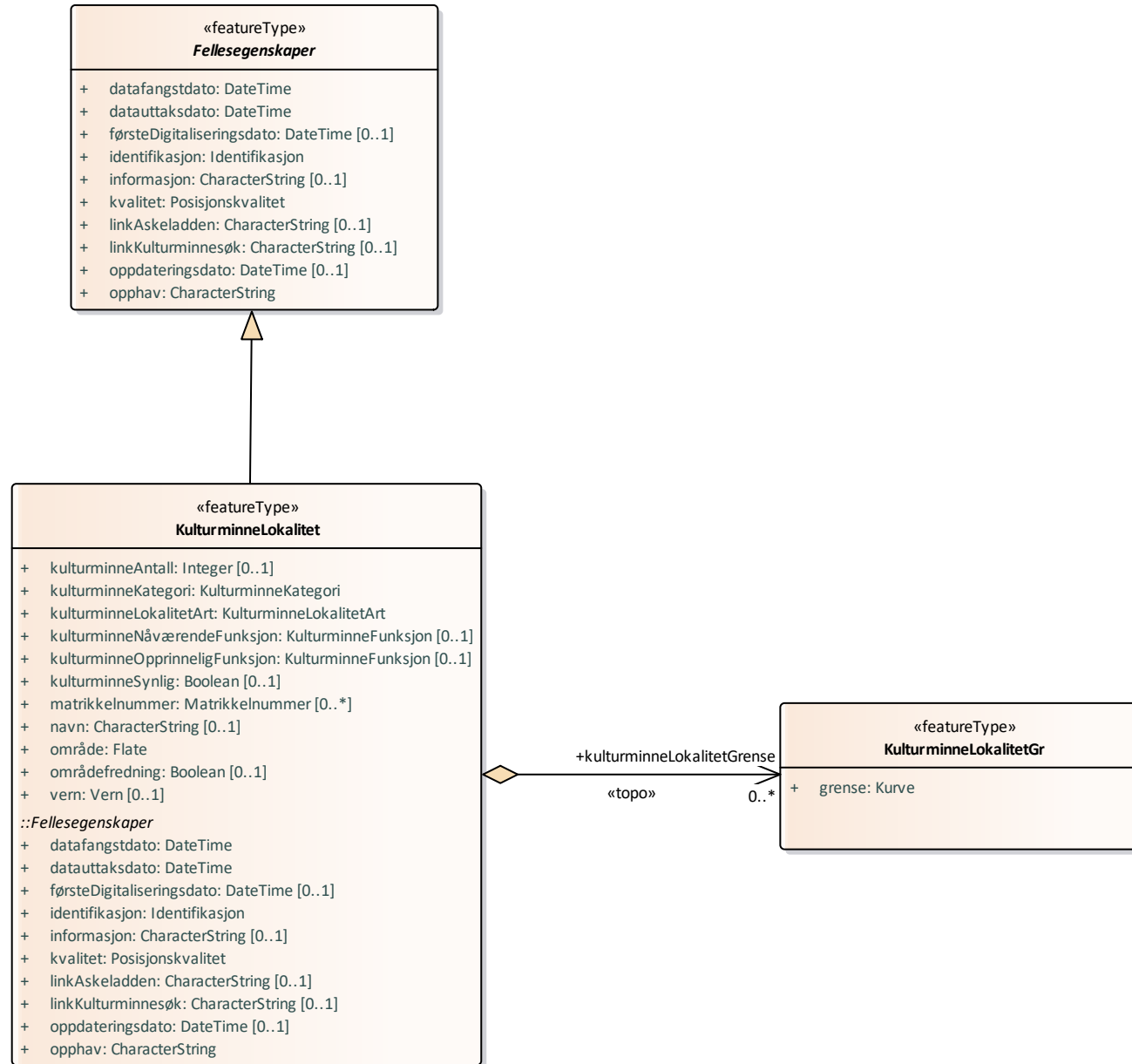


Diagram 2: Hovedskjema

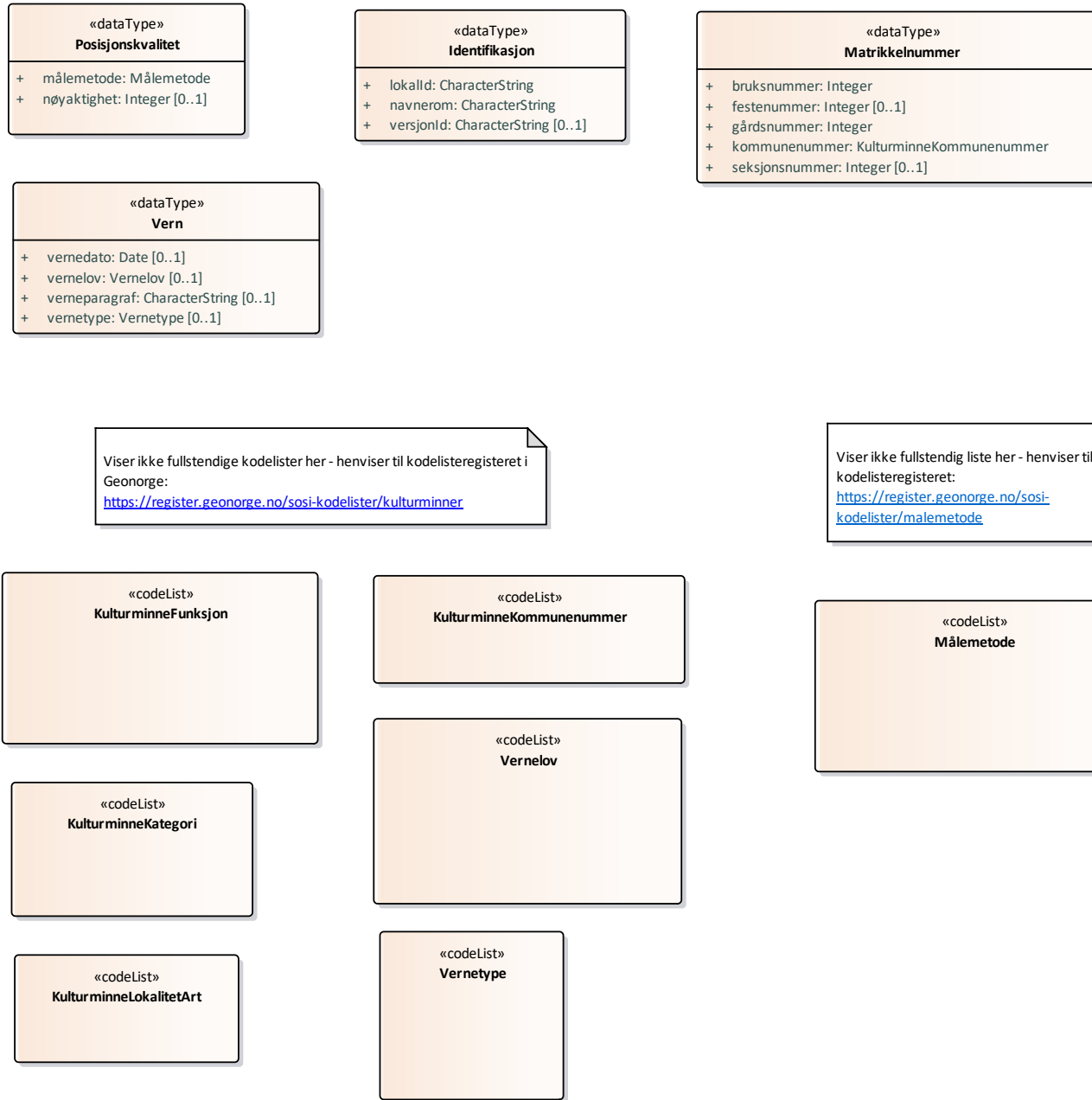


Diagram 3: Kodelister og datatyper

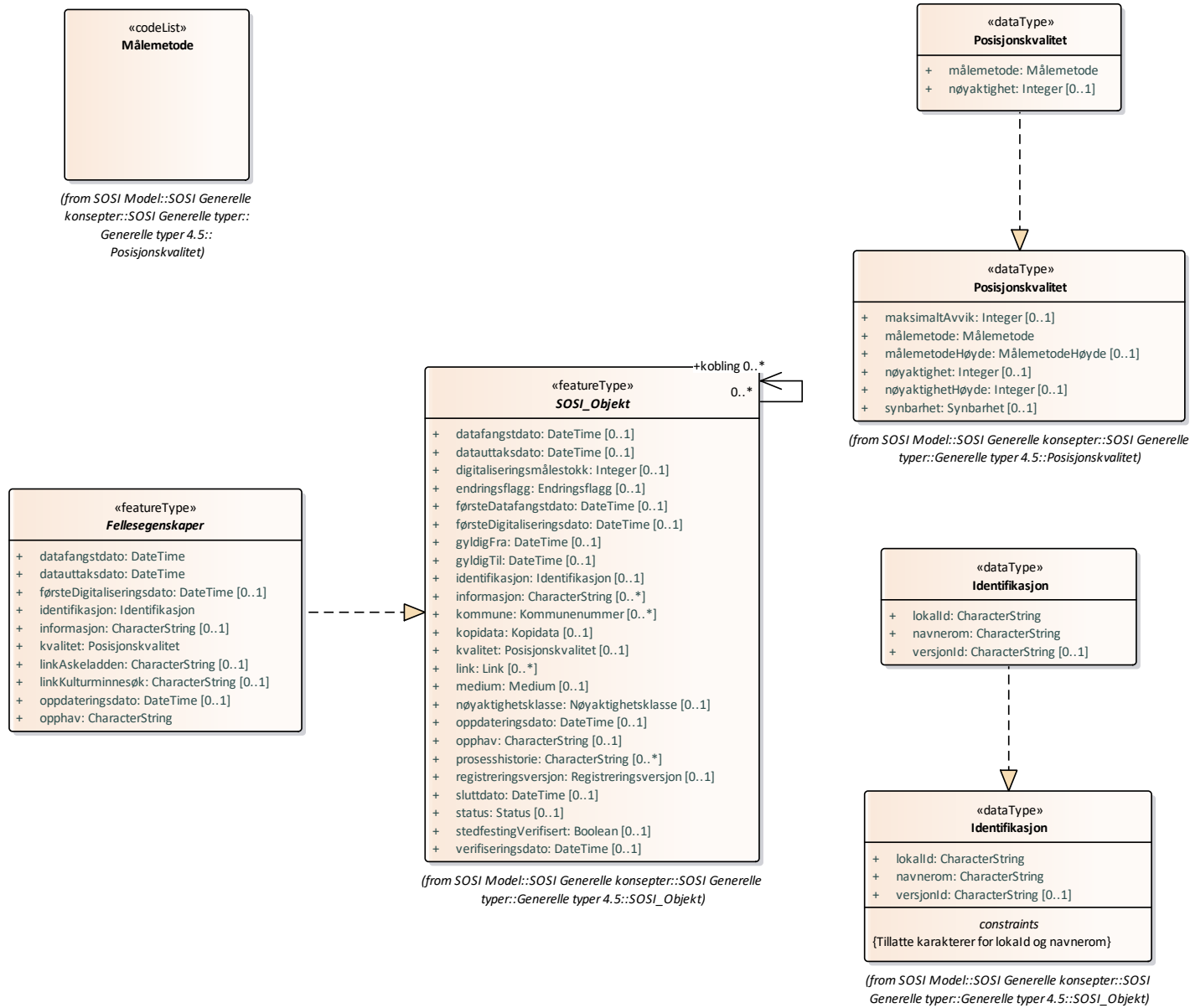


Diagram 4: Realiseringer fra SOSI-del 1

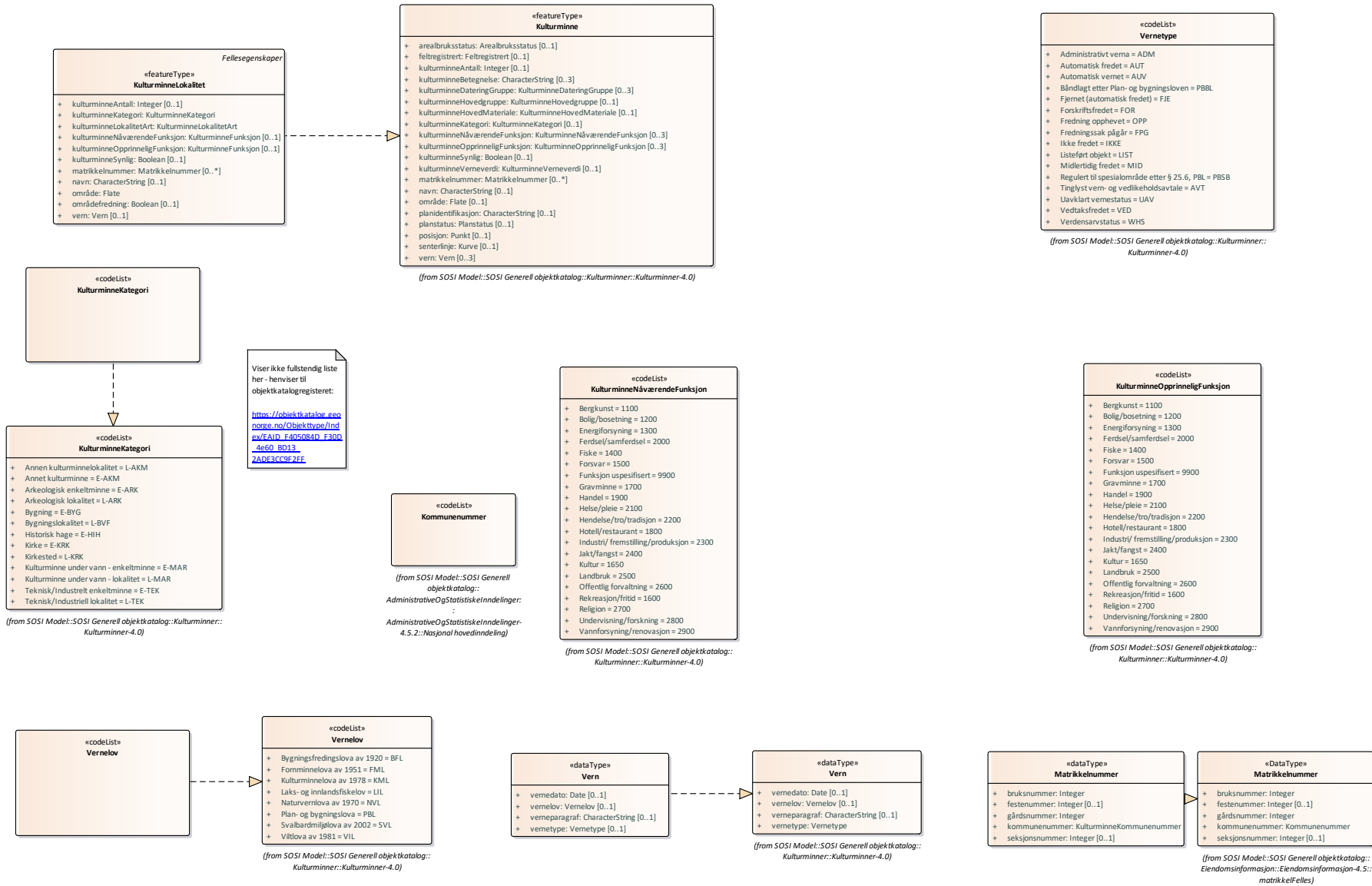


Diagram 5: Realiseringer fra SOSI-del 2

5.1.3 «featureType» Fellesegenskaper

abstrakt objekt som bærer en rekke egenskaper som er fagområde-uavhengige og kan benyttes for alle objekttyper

Merknad:

Spesielt i produktspesifikasjonsarbeid vil en velge egenskaper og av grensningslinjer fra denne klassen.

Egenskaper

Navn	Definisjon	Multipl	Type
datafangstdato	dato når objektet siste gang ble registrert/observert/målt i terrenget Merknad: I mange tilfeller er denne forskjellig fra Oppdateringsdato, da registrerte endringer kan bufres i en kortere eller lengre periode før disse legges inn i databasen. Ved førstegangsregistrering settes Datafangstdato lik førsteDatafangstdato.	1	DateTime
datauttaksdato	dato for uttak fra en database Merknad: Skiller seg fra Kopidato ved at en ikke skiller på om det er uttak fra en originaldatabase eller en kopidatabase.	1	DateTime
førsteDigitaliseringsdato	dato når en representasjon av objektet i digital form første gang ble etablert Merknad: førsteDigitaliseringsdato kan skille seg fra førsteDatafangstdato ved at den første datafangsten skjedde analogt og gjort om til digital form senere i en produksjonsprosess. Eventuelt at innlegging i databasen skjedde på et senere tidspunkt enn registreringen /observasjonen / målingen av objektet.	0..1	DateTime
identifikasjon	unik identifikasjon av et objekt	1	Identifikasjon
informasjon	generell opplysning	0..1	CharacterString
kvalitet	beskrivelse av kvaliteten på stedfestingen Merknad: Denne er identisk med ..KVALITET i tidligere versjoner av SOSI.	1	Posisjonskvalitet
linkAskeladden	link til informasjon i Askeladden	0..1	CharacterString

Navn	Definisjon	Multipl	Type
linkKulturminnesøk	link til informasjon i Kulturminnesøk	0..1	CharacterString
oppdateringsdato	dato for siste endring på objektetdataene Merknad: Oppdateringsdato kan være forskjellig fra Datafangsdato ved at data som er registrert kan bufres en kortere eller lengre periode før disse legges inn i datasystemet (databasen). -Definition- Date and time at which this version of the spatial object was inserted or changed in the spatial data set.	0..1	DateTime
opphav	referanse til opphavsmaterialet, kildematerialet, organisasjons/publiseringsskilde Merknad: Kan også beskrive navn på person og årsak til oppdatering	1	CharacterString

Relasjoner

Relasjonstype	Fra	Til
Realization	Elementnavn: «featureType» Fellesegenskaper	Elementnavn: «featureType» SOSI_Objekt
Generalization	Elementnavn: «featureType» KulturminneLokalitet	Elementnavn: «featureType» Fellesegenskaper

5.1.4 «featureType» KulturminneLokalitet

lokalitet med fysiske spor av menneskelig virksomhet, eller lokaliteter der det knytter seg historiske hendelser, tro eller tradisjon til, eller steder hvor det er gjort funn av oldsaker eller samisk materiale

Merknad: En lokalitet kan inneholde et eller flere enkeltminner.

Objekttypen omfatter ikke stående bygninger (dvs. bygninger med tak), disse hører inn under objekttypen "bygningenhet".

I tilfeller hvor kulturminnet har en viss utstrekning som f.eks. en kirkegård eller et gravfelt, bør det angis som en flate.

Eksempel: Boplasser, gravminner, forsvarsverk, fangstanlegg, vegfar, bruer, kanaler, tekniske installasjoner, ruiner m.m.

-- Definition --

site with physical traces of human activity, or sites to which historical incidents, beliefs or traditions are associated, or locations at which discoveries of antiquities or Sami material have been made

Egenskaper

Navn	Definisjon	Multipl	Type
kulturminneAntall	totale antall enkeltminner innenfor en sammensatt kulturminnelokalitet -- Definition -- the total number of individual sites/artefacts within a compound cultural heritage locality	0..1	Integer
kulturminneKategori	hvilken hovedkategori et kulturminne tilhører -- Definition -- main category to which a cultural heritage site/artefact belongs	1	KulturminneKategori
kulturminneLokalitetArt	Art av lokalitet som et kulturminne tilhører.	1	KulturminneLokalitet Art
kulturminneNåværendeFunksjon	nåværende eller sist registrerte funksjon -- Definition -- current or most recently registered function	0..1	KulturminneFunksjon
kulturminneOpprinneligFunksjon	kulturminnets opprinnelige hovedfunksjon -- Definition -- the original main function of the cultural artefact	0..1	KulturminneFunksjon
kulturminneSynlig	opplysning om hvorvidt objektet er synlig på eller over bakkenivå Merknad: Dersom minst ett av enkeltminene på en kulturminnelokalitet er synlig, skal lokaliteten regnes som synlig -- Definition -- information as to whether the object is visible on or above ground level Note: If at least one of the individual sites/artefacts at cultural heritage location is visible, then the site must be regarded as visible	0..1	Boolean
matrikkelnummer	Entydig identifisering av matrikkelenhet innen kommune, definert i matrikkelforskrift § 7.	0..*	Matrikkelnummer
navn	ord som noen eller noe kalles ved -- Definition -- a word or words by which someone or something is designated	0..1	CharacterString

Navn	Definisjon	Multipl	Type
område	objektets utstrekning -- Definition -- area over which an object extends	1	Flate
områdefredning	angir hvorvidt en lokalitet inneholder en vedtaksfredet sikringszone etter KML § 19	0..1	Boolean
vern	lovgrunnlag for restriksjoner knyttet til et objekt -- Definition -- legal basis for restrictions related to an object	0..1	Vern

Relasjoner

Relasjonstype	Fra	Til
Generalization	Elementnavn: «featureType» KulturminneLokalitet	Elementnavn: «featureType» Fellesegenskaper
Realization	Elementnavn: «featureType» KulturminneLokalitet	Elementnavn: «featureType» Kulturminne
Aggregation <topo>	Rolle: kulturminneLokalitetGrense Multiplisitet: 0..* Elementnavn: «featureType» KulturminneLokalitetGr	Elementnavn: «featureType» KulturminneLokalitet

5.1.5 «featureType» KulturminneLokalitetGr

avgrensning av et kulturminne

-- Definition --
 delimitation of a cultural heritage site

Egenskaper

Navn	Definisjon	Multipl	Type
grense	forløp som følger overgang mellom ulike fenomener -- Definition -- course following the transition between different real world phenomena	1	Kurve

Relasjoner

Relasjonstype	Fra	Til
Aggregation «topo»	Rolle: kulturminneLokalitetGrense Multiplisitet: 0..* Elementnavn: «featureType» KulturminneLokalitetGr	Elementnavn: «featureType» KulturminneLokalitet

5.1.6 «dataType» Identifikasjon

Unik identifikasjon av et objekt, ivaretatt av den ansvarlige produsent/forvalter, som kan benyttes av eksterne applikasjoner som referanse til objektet.

NOTE1 Denne eksterne objektidentifikasjonen må ikke forveksles med en tematisk objektidentifikasjon, slik som f.eks bygningsnummer.

NOTE 2 Denne unike identifikatoren vil ikke endres i løpet av objektets levetid.

Egenskaper

Navn	Definisjon	Multipl	Type
lokalId	lokal identifikator, tildelt av dataleverendør/dataforvalter. Den lokale identifikatoren er unik innenfor navnerommet, ingen andre objekter har samme identifikator. NOTE: Det er data leverendørens ansvar å sørge for at denne lokale identifikatoren er unik innenfor navnerommet.	1	CharacterString
navnerom	navnerom som unikt identifiserer datakilden til objektet, starter med to bokstavs kode jfr ISO 3166. Benytter understreking ("_") dersom data produsenten ikke er assosiert med bare et land. NOTE 1 : Verdien for navnerom vil eies av den dataprodusent som har ansvar for de unike identifikatorene og vil registreres i "INSPIRE external Object Identifier Namespaces Register" Eksempel: NO for Norge.	1	CharacterString

Navn	Definisjon	Multipl	Type
versjonId	identifikasjon av en spesiell versjon av et geografisk objekt (instans), maksimum lengde på 25 karakterers. Dersom spesifikasjonen av et geografisk objekt med en identifikasjon inkluderer livsløpssyklusinformasjon, benyttes denne versjonId for å skille mellom ulike versjoner av samme objekt. versjonId er en unik identifikasjon av versjonen. NOTE Maksimum lengde er valgt for å tillate tidsregistrering i henhold til ISO 8601, slik som "2007-02-12T12:12:12+05:30" som versjonId.	0..1	CharacterString

Relasjoner

Relasjonstype	Fra	Til
Realization	Elementnavn: «dataType» Identifikasjon	Elementnavn: «dataType» Identifikasjon

5.1.7 «dataType» Matrikkelnummer

Entydig identifisering av matrikkelenhet innen kommune, definert i matrikkelforskrift § 7.

Matrikkelnummeret for grunneiendom, anleggseiendom og jordsameie skal bestå av et gårdsnummer og et bruksnummer. Bruksnummeret inngår i en fortløpende nummerering innenfor gårdsnummeret.

Matrikkelnummer for festegrunn skal bestå av gårdsnummer, bruksnummer og festenummer. Festenummeret inngår i en fortløpende nummerering av festegrunn på vedkommende grunneiendom eller jordsameie.

Matrikkelnummer for eierseksjon skal bestå av gårdsnummer, bruksnummer og seksjonsnummer. Dersom eierseksjonen ligg på festegrunn, skal festenummeret være en del av matrikkelnummeret. Seksjonsnummeret inngår i en fortløpende nummerering av eierseksjonene på vedkommende grunneiendom, anleggseiendom eller festegrunn.

Egenskaper

Navn	Definisjon	Multipl	Type
bruksnummer	Hver gård er delt opp i et eller flere bruk. Neste ledige bruksnummer innen et gårdsnummer tildeles automatisk. Forkortelsen er bnr	1	Integer
festenummer	Fortløpende nummerering av fester under gårdsnummer/bruksnummer. Forkortelsen er fnr	0..1	Integer
gårdsnummer	En kommune er delt inn i flere gårder, og alle matrikkelenheter ligger på en gårdsenhet. Gårdsnummer er nummeret på en gårdsenhet i matrikkelen og er unikt innenfor hver kommune. Forkortelsen er gnr	1	Integer

Navn	Definisjon	Multipl	Type
kommunennummer	nummerering av kommuner i henhold til Statistisk sentralbyrå sin offisielle liste Merknad: Det presiseres at kommune alltid skal ha 4 siffer, dvs. eventuelt med ledende null. Kommune benyttes for kopling mot en rekke andre registre som også benytter 4 siffer.	1	KulturminneKommunennummer
seksjonsnummer	Fortløpende nummerering av seksjoner under gårdsnummer/bruksnummer og eventuelt festenummer.	0..1	Integer

Relasjoner

Relasjonstype	Fra	Til
Realization	Elementnavn: «dataType» Matrikkelnummer	Elementnavn: «DataType» Matrikkelnummer

5.1.8 «dataType» Posisjonskvalitet

beskrivelse av kvaliteten på stedfestingen

Egenskaper

Navn	Definisjon	Multipl	Type
målemetode	metode for måling i grunnriss (x,y), og høyde (z) når metoden er den samme som ved måling i grunnriss	1	Målemetode
nøyaktighet	punktstandardavviket i grunnriss for punkter samt tverravvik for linjer Merknad: Oppgitt i cm	0..1	Integer

Relasjoner

Relasjonstype	Fra	Til
Realization	Elementnavn: «dataType» Posisjonskvalitet	Elementnavn: «dataType» Posisjonskvalitet

5.1.9 «dataType» Vern

lovgrunnlag for restriksjoner knyttet til et objekt

-- Definition - -

legal basis for restrictions related to an object

Egenskaper

Navn	Definisjon	Multipl	Type
vernedato	dato når den angitte vernetype ble gjort gyldig -- Definition -- date when the indicated preservation type came into force	0..1	Date
vernelov	hvilken lov vern av objektet er hjemlet i -- Definition -- which statute the preservation of the object is founded on	0..1	Vernelov
verneparagraf	verneparagraf i lov Merknad: Nummer på aktuell paragraf i lov -- Definition -- preservation section in statutes Note: Number of the relevant section in statutes	0..1	CharacterString
vernetype	hvilken forvaltningsmessig vernestatus et objekt har -- Definition -- which administrative preservation status an object has	0..1	Vernetype

Relasjoner

Relasjonstype	Fra	Til
Realization	Elementnavn: «dataType» Vern	Elementnavn: «dataType» Vern

5.1.10 «codeList» KulturminneFunksjon

kulturminnets opprinnelige hovedfunksjon

-- Definition - -

the original main function of the cultural artefact

Ekstern kodeliste: <https://register.geonorge.no/kulturminner/kulturminnefunksjon>

5.1.11 «codeList» KulturminneKategori

hovedkategori et kulturminne tilhører

Merknad: Kategori gjenspeiler hovedsakelig en forvaltningsmessig inndeling av kulturminnene, i motsetning til hovedgruppe og funksjon som gjenspeiler tilknytninger til samfunnssektorer.

-- Definition - -

main category to which a cultural heritage site/artefact belongs Note: Category primarily reflects an administrative categorization of cultural heritage sites/artefacts, as opposed to main group and function, which reflects connections to sectors of society.

Ekstern kodeliste: <https://register.geonorge.no/kulturminner/kulturminnekategori>

5.1.12«codeList» KulturminneKommunennummer

Nummerering av kommuner i henhold til Statistisk sentralbyrå sin offisielle liste samt et utvalg av utgåtte numre. I tillegg til dette også kulturminneforvaltningens egen inndeling av Svalbard.

Merknad: Det presiseres at kommune alltid skal ha 4 sifre, dvs. eventuelt med ledende null. Kommune benyttes for kopling mot en rekke andre registre som også benytter 4 sifre.

Ekstern kodeliste: <https://register.geonorge.no/kulturminner/kulturminnekommunennummer>

5.1.13«codeList» KulturminneLokalitetArt

Art av lokalitet som et kulturminne tilhører.

Ekstern kodeliste: <https://register.geonorge.no/kulturminner/kulturminnelokalitetart>

5.1.14«codeList» Målemetode

metode som ligger til grunn for registrering av posisjon

-- Definition - -

method on which registration of position is based

Ekstern kodeliste: <https://register.geonorge.no/sosi-kodelister/malemetode-kode>

5.1.15«codeList» Vernelov

hvilken lov vern av objektet er hjemlet i

-- Definition - -
which statute the preservation of the object is founded on

Ekstern kodeliste: <https://register.geonorge.no/kulturminner/vernelov>

5.1.16 «codeList» Vernetype

hvilken forvaltningsmessig vernestatus et objekt har

-- Definition - -
which administrative preservation status an object has

Ekstern kodelise: <https://register.geonorge.no/kulturminner/vernetype>

5.2 Rasterbaserte data

Ikke relevant

5.2.1 Omfang

Hele datasettet

6 Referansesystem

6.1 Romlig referansesystem 1

6.1.1 Omfang

Hele datasettet

6.1.2 Navn på kilden til referansesystemet:

SOSI/EPG

6.1.3 Ansvarlig organisasjon for referansesystemet:

Statens kartverk / The international Association of Oil & Gas Producers

6.1.4 Link til mer info om referansesystemet:

<http://www.kartverket.no/SOSI/> / <http://www.epsg-registry.org/>

6.1.5 Koderom:

KOORDSYS / EPSG

6.1.6 Identifikasjonskode:

22 / EPSG 25832

6.1.7 Kodeversjon

[SOSI-del 1, SOSI-realiserings SOSI-GML versjon 4.5](#)

EPG Geodetic Parameter Dataset, versjon 8.0, august 2012

6.2 Romlig referansesystem 2

6.2.1 Omfang

Hele datasettet

6.2.2 Navn på kilden til referansesystemet:

SOSI/EPG

6.2.3 Ansvarlig organisasjon for referansesystemet:

Statens kartverk / The international Association of Oil & Gas Producers

6.2.4 Link til mer info om referansesystemet:

<http://www.kartverket.no/SOSI/> / <http://www.epsg-registry.org/>

6.2.5 Koderom:

KOORDSYS / EPSG

6.2.6 Identifikasjonskode:

23 / EPSG 25833

6.2.7 Kodeversjon

[SOSI-del 1, SOSI-realiserings SOSI-GML versjon 4.5](#)

EPG Geodetic Parameter Dataset, versjon 8.0, august 2012

6.3 Romlig referansesystem 3

6.3.1 Omfang

Hele datasettet

6.3.2 Navn på kilden til referansesystemet:

SOSI/EPG

6.3.3 Ansvarlig organisasjon for referansesystemet:

Statens kartverk / The international Association of Oil & Gas Producers

6.3.4 Link til mer info om referansesystemet:

<http://www.kartverket.no/SOSI/> / <http://www.epsg-registry.org/>

6.3.5 Koderom:

KOORDSYS / EPSG

6.3.6 Identifikasjonskode:

25 / EPSG 25835

6.3.7 Kodeversjon

[SOSI-del 1, SOSI-realisering SOSI-GML versjon 4.5](#)

EPSG Geodetic Parameter Dataset, version 8.0, august 2012

6.4 Romlig referansesystem 4

6.4.1 Omfang

Hele datasettet

6.4.2 Navn på kilden til referansesystemet:

EPSG

6.4.3 Ansvarlig organisasjon for referansesystemet:

The international Association of Oil & Gas Producers

6.4.4 Link til mer info om referansesystemet:

<http://www.epsg-registry.org/>

6.4.5 Koderom:

EPSG

6.4.6 Identifikasjonskode:

EPSG 4258

6.4.7 Kodeversjon

EPSG Geodetic Parameter Dataset, version 8.0, august 2012

6.5 Romlig referansesystem 5

6.5.1 Omfang

Hele datasettet

6.5.2 Navn på kilden til referansesystemet:

EPSG

6.5.3 Ansvarlig organisasjon for referansesystemet:

The international Association of Oil & Gas Producers

6.5.4 Link til mer info om referansesystemet:

<http://www.epsg-registry.org/>

6.5.5 Koderom:

EPSG

6.5.6 Identifikasjonskode:

EPSG 3035

6.5.7 Kodeversjon

EPSG Geodetic Parameter Dataset, version 8.0, august 2012

6.6 Temporalt referansesystem

6.6.1 Navn på temporalt referansesystem

UTC

6.6.2 Omfang

Hele datasettet

7 Kvalitet

7.1 Omfang

Hele datasettet

7.2 Fullstendighet

Det er ikke mulig å si noe om fullstendighet, da man ikke kan kontrollere hva som burde vært med i datasettet. Arkeologiske forekomster er i stor grad ukjent, og blir kun registrert når de oppdages. Det er derfor ikke mulig å si noe om hvilke data som burde vært med i datasettet men som ikke er der. Til en viss grad vil det oppleves overskytende data i tilfeller der hele, eller deler av, lokaliteter er fjernet grunnet utbygging e.l.

7.3 Stedfestingsnøyaktighet

70-75% av objektene har en stedfestingsnøyaktighet som ligger mellom 500 og 1000 cm. Mye av unøyaktigheten forårsakes av at registreringene er innkommet via ØK-registreringer på 60-70-tallet, og gjennom håndholdte GPS'er på 90-00-tallet.

7.4 Egenskapsnøyaktighet

Egenskapsnøyaktighet er ikke angitt da egenskapene til lokalitetene er resultat av subjektive vurderinger til arkeologer.

7.5 Tidfestingsnøyaktighet

De fleste datoer er korrekte. For hendelser som er datert 1. januar vil trolig bare året for hendelsen være kjent. Datering 1. januar 1900 er brukt når tidfesting er ukjent. Dette gjelder i hovedsak eldre hendelser.

7.6 Logisk konsistens

Det er ikke foretatt kontroll for logisk konsistens.

8 Datfangst

Data ikke angitt

8.1 Omfang

Hele datasettet.

9 Datavedlikehold

9.1 Vedlikeholdsinformasjon

9.1.1 Omfang

Hele datasettet

9.1.2 Vedlikeholdsfrekvens

Kontinuerlig for WMS og nedlastingstjenester. Ukentlig for datasett

9.1.3 Vedlikeholdsbeskrivelse

Data ikke angitt

10 Presentasjon

10.1 Omfang

Hele datasettet

10.2 Referanse til presentasjonskatalog

Det er utarbeidet tegneregler for datasettet. Disse er tilgjengelig i Geonorge:

<https://register.geonorge.no/register/versjoner/tegneregler/riksantikvaren/kulturminner-lokaliteter>

11 Leveranse

11.1 Leveransemetode 1

11.1.1 Omfang

Hele datasettet

11.1.2 Leveranseformat

Formatnavn

SOSI

Formatversjon

4.5

Formatspesifikasjon

[SOSI-del1, SOSI-realisering SOSI-gml versjon 4.5](#)

Filstruktur

*.sos

Språk

Norsk - NO

Tegnsett

UTF-8

11.1.3 Leveransemedium

Leveranseenhet

Det stilles ikke spesielle krav

Overføringsstørrelse

Data ikke angitt

Navn på medium

Geonorge

Annen leveranseinformasjon

Metadata og lenke til datasett for nedlasting:

<https://kartkatalog.geonorge.no/metadata/17150d2c-b50d-4792-80f4-0cb2ec5ea79>

11.2 Leveransemetode 2

11.2.1 Omfang

Hele datasettet

11.2.2 Leveranseformat

Formatnavn

Geography Markup Language (GML)

Formatversjon

3.2.1

Formatspesifikasjon

[OpenGIS Geography Markup Language \(GML\) Encoding Standard.](#)

Filstruktur

XML/GML

Språk

Norsk - NO

Tegnsett

UTF-8

11.2.3 Leveransemedium

Leveranseenhet

Det stilles ikke spesielle krav

Overføringsstørrelse

Data ikke angitt

Navn på medium

Geonorge

Annen leveranseinformasjon

Metadata og lenke til datasett for nedlasting:

<https://kartkatalog.geonorge.no/metadata/17150d2c-b50d-4792-80f4-0cb2ec5ea79>

12 Tilleggsinformasjon

Data ikke angitt

12.1 Omfang

Hele datasettet.

13 Metadata

I en standard leveranse skal det inngå metadata i henhold til [Metadataveileder](#).
Veilederen finnes på www.geonorge.no under veiledere for Norge digitalt.
<http://www.kartverket.no/Geonorge/Norge-digitalt/Veiledere/>

Direktelink til metadata på Geonorge:

<https://kartkatalog.geonorge.no/metadata/c6896f24-71f9-4203-9b6f-faf3bfe1f5ed>

13.1 Omfang

Hele datasettet

13.2 Metadata spesifisering

Ingen spesielle krav utover det som er angitt i nasjonal metadata katalog (se link ovenfor).

Vedlegg A - SOSI-format-realiserings

Filhodesyntaks

..OBJEKTKATALOG <kortnavn> <versjon> er nødvendig informasjon i hodet på SOSI-fila for å kjøre SOSI-kontroll.

Dette skal kodes slik i hodet på SOSI-filene:

```
..OBJEKTKATALOG  
...KORTNAVN Lokalteter  
...VERSJON 20190809
```

Vedlegg B - GML-realiseriing

GML-applikasjonsskjema er tilgjengelig på Geonorge:

<http://skjema.geonorge.no/SOSI/produktspesifikasjon/Lokaliteter/20190801>

<http://skjema.geonorge.no/SOSI/produktspesifikasjon/Lokaliteter/20190801/lokaliteter.xsd>