

Produktspesifikasjon

Stedsnavn 5.0

1	Innledning, historikk og endringslogg	4
1.1	Innledning	4
1.2	Historikk	4
1.3	Endringslogg	4
2	Definisjoner og forkortelser	6
2.1	Definisjoner	6
2.2	Forkortelser	6
3	Generelt om spesifikasjonen	7
3.1	Unik identifisering	7
3.1.1	Kortnavn	7
3.1.2	Fullstendig navn	7
3.1.3	Versjon	7
3.2	Referansedato	7
3.3	Ansvarlig organisasjon	7
3.4	Språk	7
3.5	Hovedtema	7
3.6	Temakategori	7
3.7	Sammendrag	7
3.8	Formål	7
3.9	Representasjonsform	7
3.10	Datasettoppløsning	7
3.11	Utstrekningsinformasjon	8
3.12	Supplerende beskrivelse	8
4	Spesifikasjonsomfang	9
4.1	Spesifikasjonsomfang for hele spesifikasjonen	9
4.1.1	Identifikasjon	9
4.1.2	Nivå	9
4.1.3	Navn	9
4.1.4	Beskrivelse	9
4.1.5	Utstrekningsinformasjon	10
5	Innhold og struktur	9
5.1	Vektorbaserte data – applikasjonsskjema	9
5.1.1	Omfang	9
5.2	UML Applikasjonsskjema	9
5.2.1	«FeatureType» Sted	15
5.2.2	«FeatureType» Vedtaksområde	16
5.2.3	«FeatureType» Fellesegenskaper	17
5.2.4	«dataType» Bokreferanse	18
5.2.5	«dataType» Dokumentasjon	19
5.2.6	«dataType» DokumentertSamlevedtak	20
5.2.7	«dataType» DokumentertKlage	21
5.2.8	«dataType» DokumentertVedtak	21
5.2.9	«dataType» DokumentIdent	22
5.2.10	«dataType» Dokument	22
5.2.11	«dataType» Identifikasjon	23
5.2.12	«dataType» Kartforekomst	24
5.2.13	«dataType» KasusForSkrivemåte	24
5.2.14	«dataType» Kommune	25
5.2.15	«dataType» LokaleInnsamlinger	26
5.2.16	«dataType» Opplysning	26
5.2.17	«dataType» Skrivemåte	27
5.2.18	«dataType» Stedsnavn	28
5.2.19	«dataType» Sortering	30
5.2.20	«dataType» Tilleggsopplysning	30
5.2.21	«CodeList» DokumenttypeKode	31
5.2.22	«codeList» Fylkesnummer	32

5.2.23	«CodeList» KarttypeKode	34
5.2.24	«CodeList» KartutgiverKode	36
5.2.25	«CodeList» Kasustypekode	37
5.2.26	«codeList» Kommunenummer	38
5.2.27	«CodeList» LandKode	39
5.2.28	«CodeList» NavnesakstatusKode	40
5.2.29	«CodeList» Navneobjekthovedgruppe	41
5.2.30	«CodeList» Navneobjektgruppe	42
5.2.31	«CodeList» Navneobjekttype	46
5.2.32	«CodeList» Navnestatuskode	62
5.2.33	«CodeList» Rekkefølgekode	63
5.2.34	«CodeList» SkrivemåtestatusKode	64
5.2.35	«CodeList» Sortering1Kode	66
5.2.36	«CodeList» Sortering2Kode	67
5.2.37	«CodeList» StedstatusKode	75
5.2.38	«CodeList» SpråkKode	75
5.2.39	«CodeList» SpråkprioriteringKode	76
5.2.40	«CodeList» TilleggsopplysningstypeKode	79
5.2.41	«CodeList» VedtaksmyndighetKode	79
5.3	Rasterbaserte data	81
6	Referansesystem	82
6.1	Romlig referansesystem 1	82
6.1.1	Omfang	82
6.1.2	Navn på kilden til referansesystemet:	82
6.1.3	Ansvarlig organisasjon for referansesystemet:	82
6.1.4	Link til mer info om referansesystemet:	82
6.1.5	Koderom:	82
6.1.6	Identifikasjonskode:	82
6.1.7	Kodeversjon	82
6.2	Temporalt referansesystem	82
6.2.1	Navn på temporalt referansesystem	82
6.2.2	Omfang	82
7	Kvalitet	83
8	Datafangst	84
9	Datavedlikehold	85
9.1	Vedlikeholdsinformasjon	85
9.1.1	Omfang	85
9.1.2	Vedlikeholdsfrekvens	85
9.1.3	Vedlikeholdsbeskrivelse	85
10	Presentasjon	86
10.1	Omfang	86
10.2	Referanse til presentasjonskatalog	86
11	Leveranse	87
11.1	Leveransemetode GML via WFS 2.0	87
11.1.1	Omfang Gjelder hele datasettet	87
11.1.2	Leveranseformat	87
11.1.3	Leveransemedium	87
11.2	Leveransemetode SOSI-format	87
11.2.1	Omfang	87
11.2.2	Leveranseformat	87
11.2.3	Leveransemedium	88
12	Tilleggsinformasjon	89
13	Metadata	90
13.1	Metadataspesifikasjon	90

13.2	Omfang	90
Vedlegg A - SOSI-format-realisering		91
	Objekttyper	91
13.2.1	Vedtaksområde	94
Vedlegg B - GML-realisering		96
Vedlegg C - Annen nyttig informasjon til brukere		97

1 Innledning, historikk og endringslogg

1.1 Innledning

Sentralt stedsnavnregister er et register etablert for å lagre informasjon om alle stedsnavn som er lovlig for offentlig bruk i henhold til stedsnavnloven, den inneholder også stedsnavn for norske havområder på den nordlige halvkule, i tillegg har er det registrert en del lokale stedsnavn og stedsnavn brukt i privat sammenheng.

1.2 Historikk

Spesifikasjon av Stedsnavn ble første gang utgitt av FKB arbeidsgruppe høsten 1991, denne er senere utviklet til SOSI-standard. SOSI standarden har frem til nå også inkludert produktspesifikasjon og realisering av stedsnavnsdata.

1.3 Endringslogg

Versjon	Dato	Utført av	Grunnlag for endringen
1	1992-01	G. Langerak	Diverse FKB/Geovekst høringsseminarer. Innspill fra stedsnavnansvarlig i Kartverket
2	1993-03	M. Borrebæk, IT-Tjenesten	Produktspesifikasjon PS-6-SKLD Versjon 1.0, 1992-12-23.
2.1	1993-11	M. Borrebæk, IT-Tjenesten	Implementering av objekt-id for å knytte sammen flere navneenheter til samme navneobjekt.
2.2	1995-04	SOSI-gr. 9	Generell gjennomgang av SOSI-standard med oppdatering i henhold til spesifikasjonsendringer av 1994-12-14 og 1994-01-30
2.21	1996-06	SOSI-gr. 9	Feilrettinger.
3.0	1997-07	Kent Jonsrud, SOSI-sekretariatet	Små justeringer
3.1 (uoff)	1998-04	Johnny Andersen, Oppdr.ansv. SSR	Små justeringer; suppleringer
3.1.1 (uoff)	1998-06	Johnny Andersen, Oppdr.ansv. SSR	Små justeringer
3.1.2 (uoff)	1998-06	Johnny Andersen, Oppdr.ansv. SSR	Små justeringer; suppleringer
3.1.3 (uoff)	1998-08	Johnny Andersen, Oppdr.ansv. SSR	Små suppleringer
3.1.4 (uoff)	1999-02	Johnny Andersen, Oppdr.ansv. SSR	Små suppleringer
3.1.5 (uoff)	1999-05	Johnny Andersen, Oppdr.ansv. SSR	Generell gjennomgang av SOSI-standard med oppdatering i henhold til spesifikasjonsendringer av 1999-05-04
3.1	1999-10	SOSI-sekretariatet	Gitt offisiell versjon 3.1 som resten av standarden.
3.2.1	2000-05	Johnny Andersen, Oppdr.ansv. SSR	Generell gjennomgang av SOSI-standard. Suppleringer til ny versjon av 3.1
3.41	2004-09	SOSI-gr. 8	Gjennomgang av SOSI-standard og supplering og oppdatering.
3.42	2006-01	SOSI-gr. 8	Gjennomgang av SOSI-standard og supplering og oppdatering.
4.0	2006-11	Kent Jonsrud, SOSI-sekretariatet	Ny modell i UML, ny dokumentmal, ellers kun små justeringer for dataene.
4.0.1	2009-06	Johnny Andersen, Oppdr.ansv. SSR	Gjennomgang av SOSI-standard og supplering og oppdatering.
4.1	2010-12	Johnny Andersen, Oppdr.ansv. SSR	Gjennomgang av SOSI-standard og supplering og oppdatering.
4.2	2011-03	Johnny Andersen, Oppdr.ansv. SSR	Gjennomgang av SOSI-standard og supplering og oppdatering.
4.3	2011-10	Johnny Andersen, Oppdr.ansv. SSR	Gjennomgang av SOSI-standard og supplering og oppdatering.

4.5 til høring	2013-07	Kent Jonsrud, SOSI-sekretariatet, Johnny Andersen, Oppdr.anstv. SSR	Tilpassing til bruk av GML og UTF-8 i SOSI-syntaks. Redaksjonell gjennomgang av dokumentet.
4.5	2013-10	Johnny Andersen, Oppdr.anstv. SSR	Rettet i henhold til tilbakemeldinger fra høringen.
5.0	2017-09	Kent Jonsrud og Kjetil Ringen	Arbeidet med standarden basert på ny datamodell er igangsatt.

2 Definisjoner og forkortelser

2.1 Definisjoner

Sted: Objektet som plasserer stedet på kartet, stedets informasjon er felles for alle stedsnavn uansett språk og skrivemåter.

Stedsnavn: Navn på stedet, kan ha flere navn på samme språk eller på forskjellige språk.

Skrivemåte: Skrivemåtene for stedsnavnene kan være flere, men dersom ikke det er gjort vedtak på skrivemåte vil det være en som er anbefalt i offentlig bruk.

2.2 Forkortelser

SSR – Sentralt stedsnavnregister

3 Generelt om spesifikasjonen

3.1 Unik identifisering

3.1.1 Kortnavn

Stedsnavn-5.0

3.1.2 Fullstendig navn

Stedsnavn 5.0

3.1.3 Versjon

5.0

3.2 Referansedato

Data ikke angitt

3.3 Ansvarlig organisasjon

Statens kartverk

Kontaktperson: Kjetil Ringen

E-post: post@kartverket.no

Telefon: 08700

3.4 Språk

Norsk

3.5 Hovedtema

Stedsnavn

3.6 Temakategori

posisjonBestemmendeData. Posisjonsbestemmende informasjon og tjenester.

3.7 Sammendrag

Database som dekker alle stedsnavn som behandles etter "Lov om stadnamn" og mest mulig andre stedsnavn som har en "godkjent" form.

3.8 Formål

Dataene skal være grunnlag for forvaltning av stedsnavn etter "Lov om stadnamn" og samtidig være et primærdatasett for stedsnavn i bruk i Kartverkets produkter.

3.9 Representasjonsform

Vektor og teksttabell.

3.10 Datasettoppløsning

Målestokktall

Data ikke angitt

Distanse

Data ikke angitt

3.11 Utstrekningsinformasjon

Utstrekningbeskrivelse

"Autoriserte" stedsnavn for fastlands Norge til territorialgrensa, i tillegg er det registrert "uautoriserte" stedsnavn i hele utstrekningsområdet.

Geografisk område

Desimalgrader

Nord 80.26468
Vest 43.91161 Øst 52.47851
Sør 53.96729

Vertikal utbredelse

Ikke aktuelt

Innhold gyldighetsperiode

Data ikke angitt

3.12 Supplerende beskrivelse

Denne produktspesifikasjonen omhandler utveksling og forvaltning av datasett for stedsnavn. Produktspesifikasjonen skal sikre entydige data for utveksling uavhengig av teknisk plattform og ligge til grunn for:

- Funksjonalitet i forvaltningsløsninger og forvaltning av databaser.
- Publisering på web uavhengig av teknisk plattform.
- Kontroll ved forvaltning og utveksling av data for stedsnavn

Stedsnavn spesifiseres i henhold til gjeldende standard:

SOSI produktspesifikasjoner – Krav og godkjenning versjon 5.0 med unntak av at der koder er egennavn beholder de stor forbokstav (Norge), og en assosiasjon fra datatype til geografisk objekt finnes (DokumentertSamlevedtak->Vedtaksområde).

Gjeldende versjon for fagområdestandarder (del 2) er Stedsnavn 4.5 som oppgraderes til 5.0 basert på kravene i denne produktspesifikasjonen i 2017.

4 Spesifikasjonsomfang

(Antall spesifikasjonsomfang: 1)

Spesifikasjonen omfatter hele datainnholdet.

4.1 Spesifikasjonsomfang for hele spesifikasjonen

Spesifikasjonen omfatter alle stedsnavn som inngår i Sentralt stedsnavnregister - SSR.

[Lov om stadnamn](#) § 12 fastsetter at det skal opprettes et sentralt stedsnavnregister. Dette er lagt til Kartverket og kalles *Sentralt stedsnavnregister (SSR)*.

SSR bygger opprinnelig på navnedatabasen over alle navn som forekom på hovedkartserien Norge 1:50 000 i 1989, men er senere oppdatert med navn også fra andre kartserier (Økonomisk kartverk, sjøkart etc.). Registeret oppdateres kontinuerlig av Kartverket med alle navnevedtak som gjøres i henhold til "lov om stadnamn" av kommunene, Kartverket og andre vedtaksinstanser.

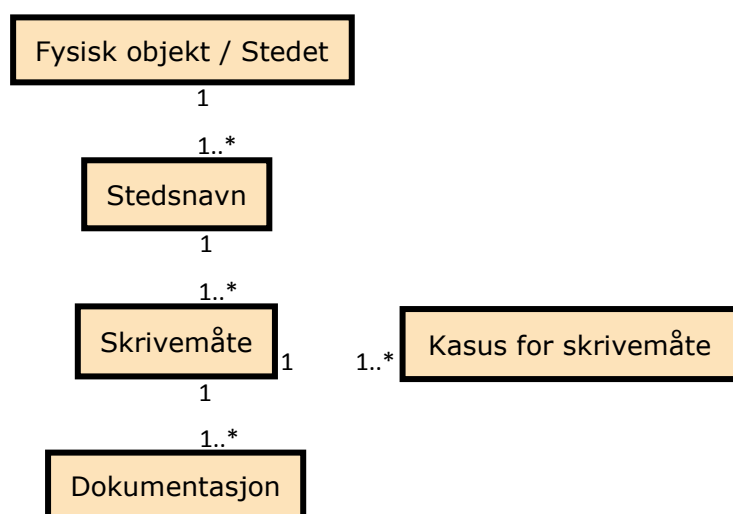
Stedsnavnregisteret i dag er utvidet til å omfatte sjørelaterte stedsnavn i Nord-Atlanteren vest til Grønland og i Barentshavet øst til Novaja Semlja, samt sjøkartnavn rundt Svalbard. Stedsnavn på Svalbards fastland og i norske områder i Antarktis er ikke i basen.

Forhold som knytter seg til stedsnavns plassering på kart med begreper som font, dimensjon, sperring og tekstmessig plassering er ikke omhandlet i dette kapitlet.

4.1.1 Identifikasjon

Hele datasettet.

4.1.2 Nivå



4.1.3 Navn

Sentralt stedsnavnregister

4.1.4 Beskrivelse

Et sted kan ha flere stedsnavn, men må ha minst et for å eksistere i Sentralt stedsnavnregister. Hvert stedsnavn har minst en skrivemåte, skrivemåten kan på samisk og kvensk ha flere kasus. Skrivemåtene må være dokumentert, med enten offentlig dokumentasjon eller kildedokumentasjon.

4.1.5 Utstrekninginformasjon

Utstrekning beskrivelse

"Autoriserte" stedsnavn for fastlands Norge til territorialgrensa, i tillegg er det registrert "uautoriserte" stedsnavn i hele utstrekningområdet.

Geografisk område

Desimalgrader

	Nord 80.26468	
Vest 43.91161		Øst 52.47851
	Sør 53.96729	

Vertikal utbredelse

Ikke aktuelt.

Innhold gyldighetsperiode

Data ikke angitt

5 Innhold og struktur

5.1 Vektorbaserte data – applikasjonsskjema

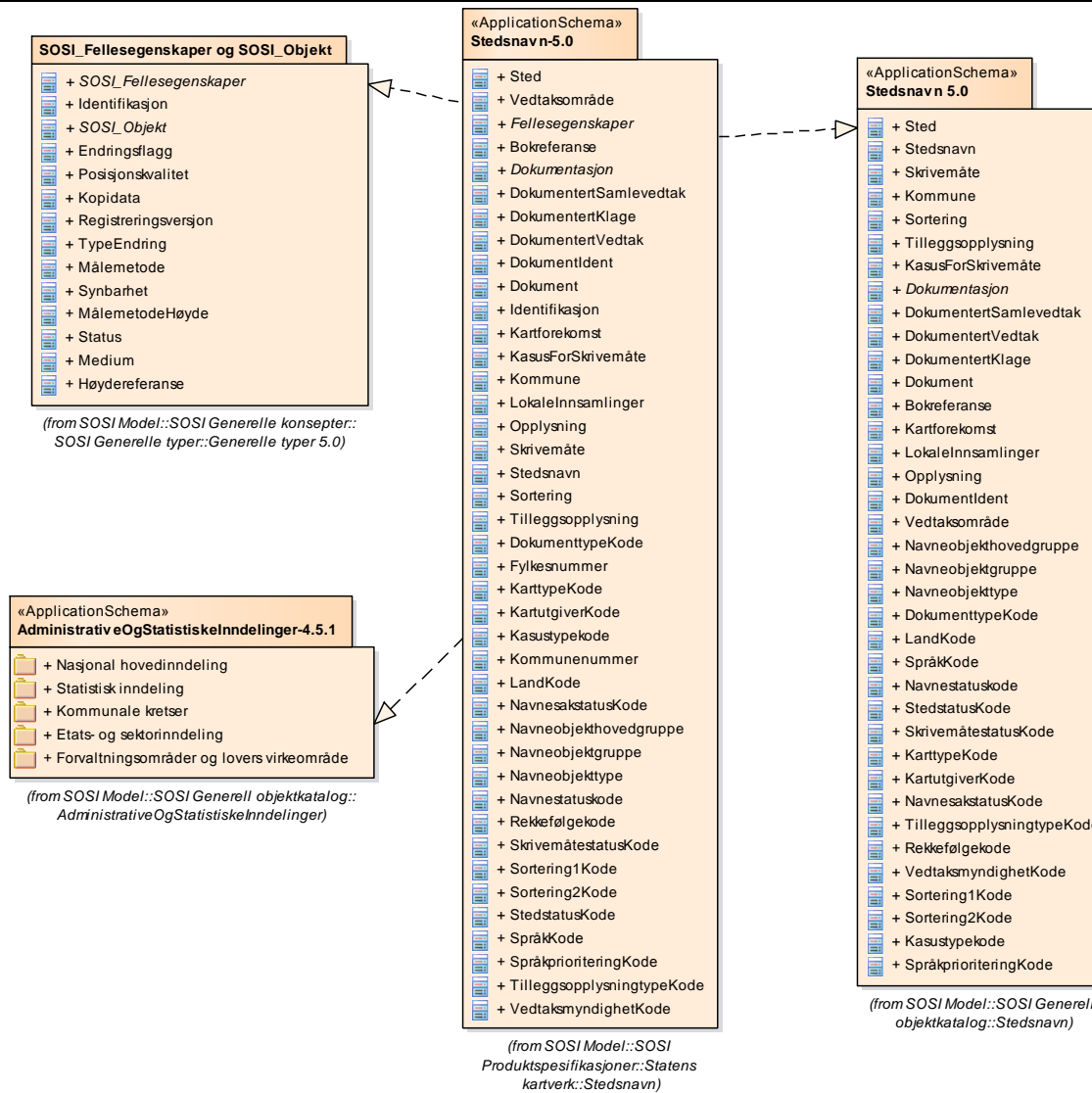
5.1.1 Omfang

hele datasettet

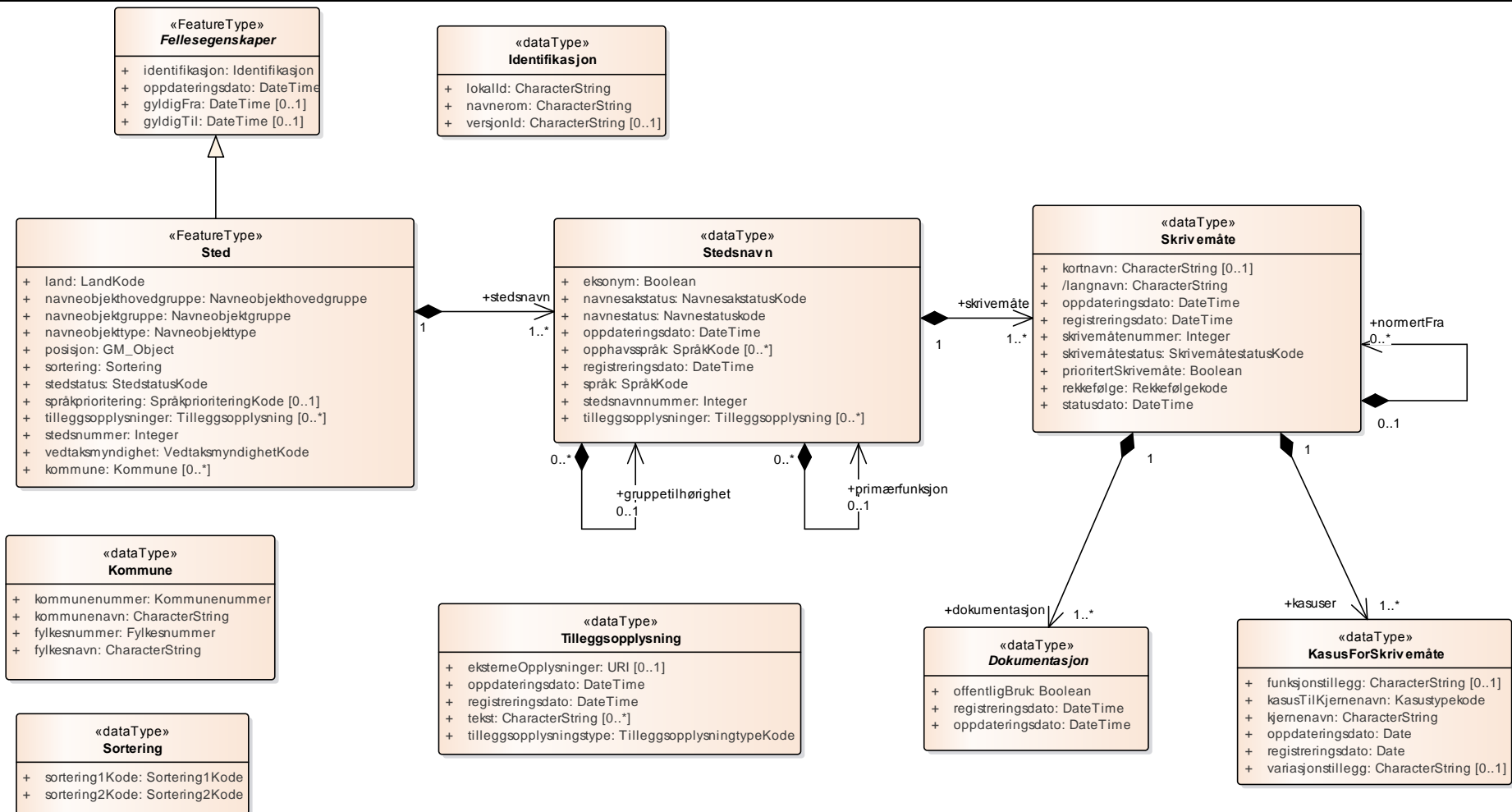
5.2 UML Applikasjonsskjema

Stedsnavn-5.0

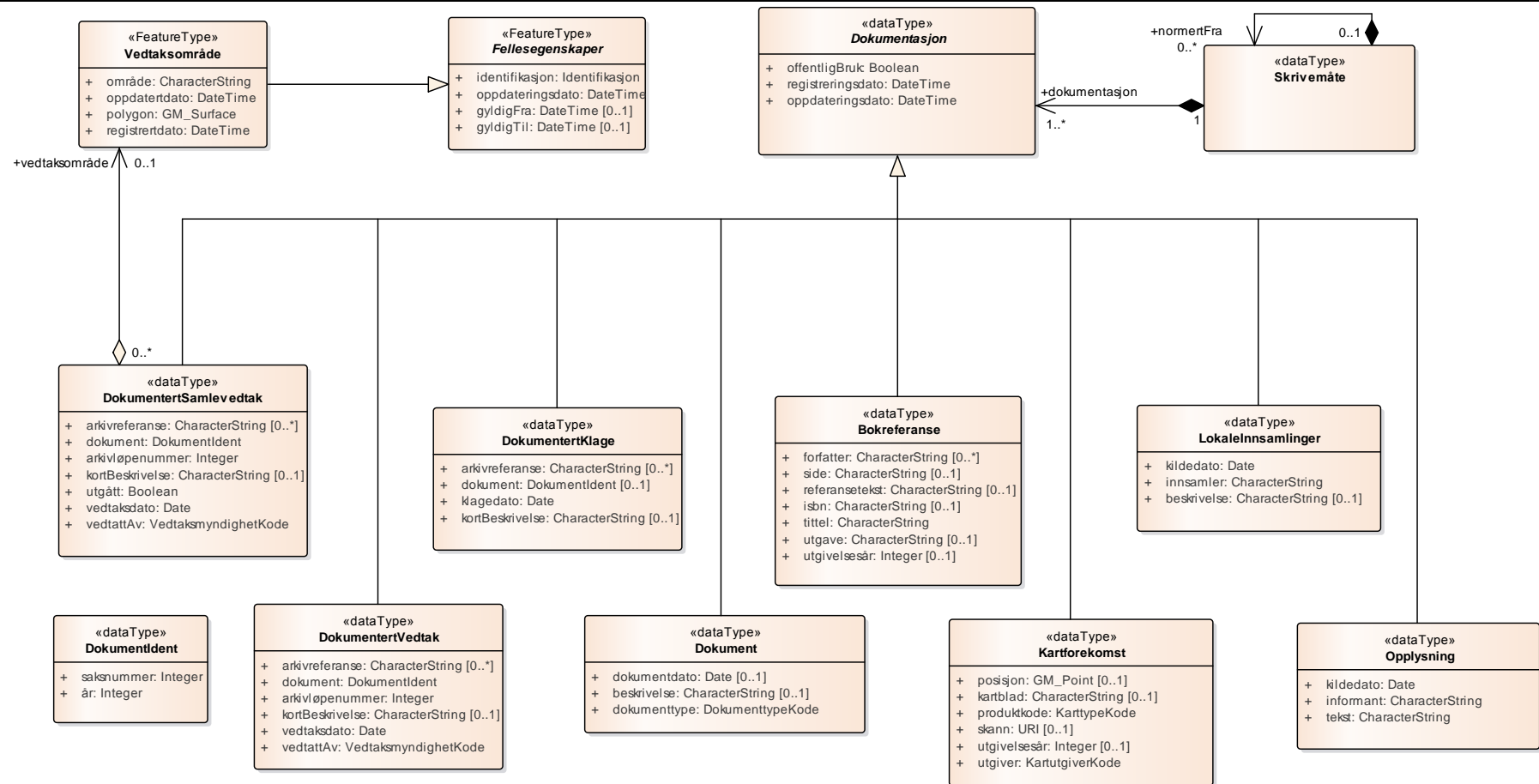
spesifikasjonen omfatter alle stedsnavn som inngår i Sentralt stedsnavnregister - SSR2



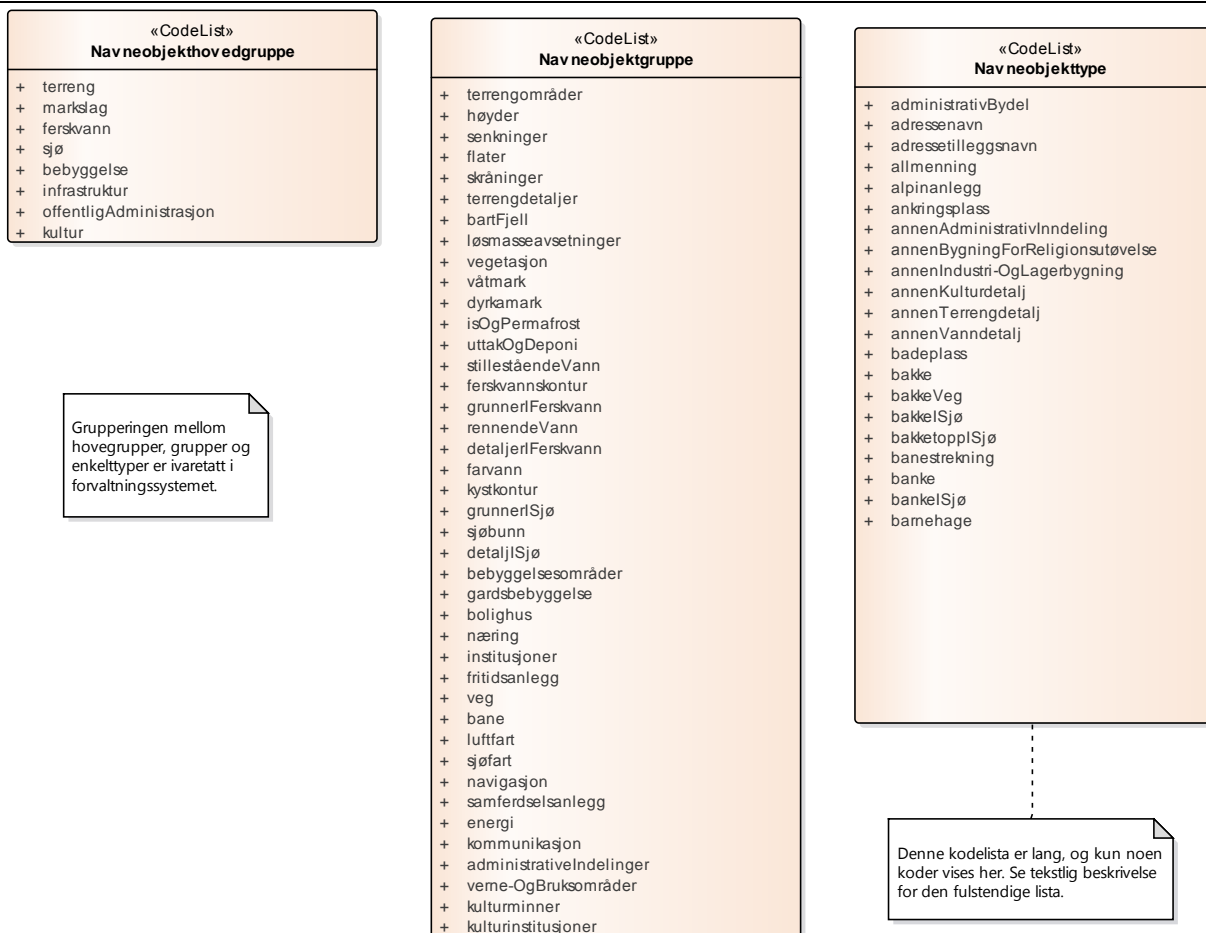
Figur 1 Pakkerealisering



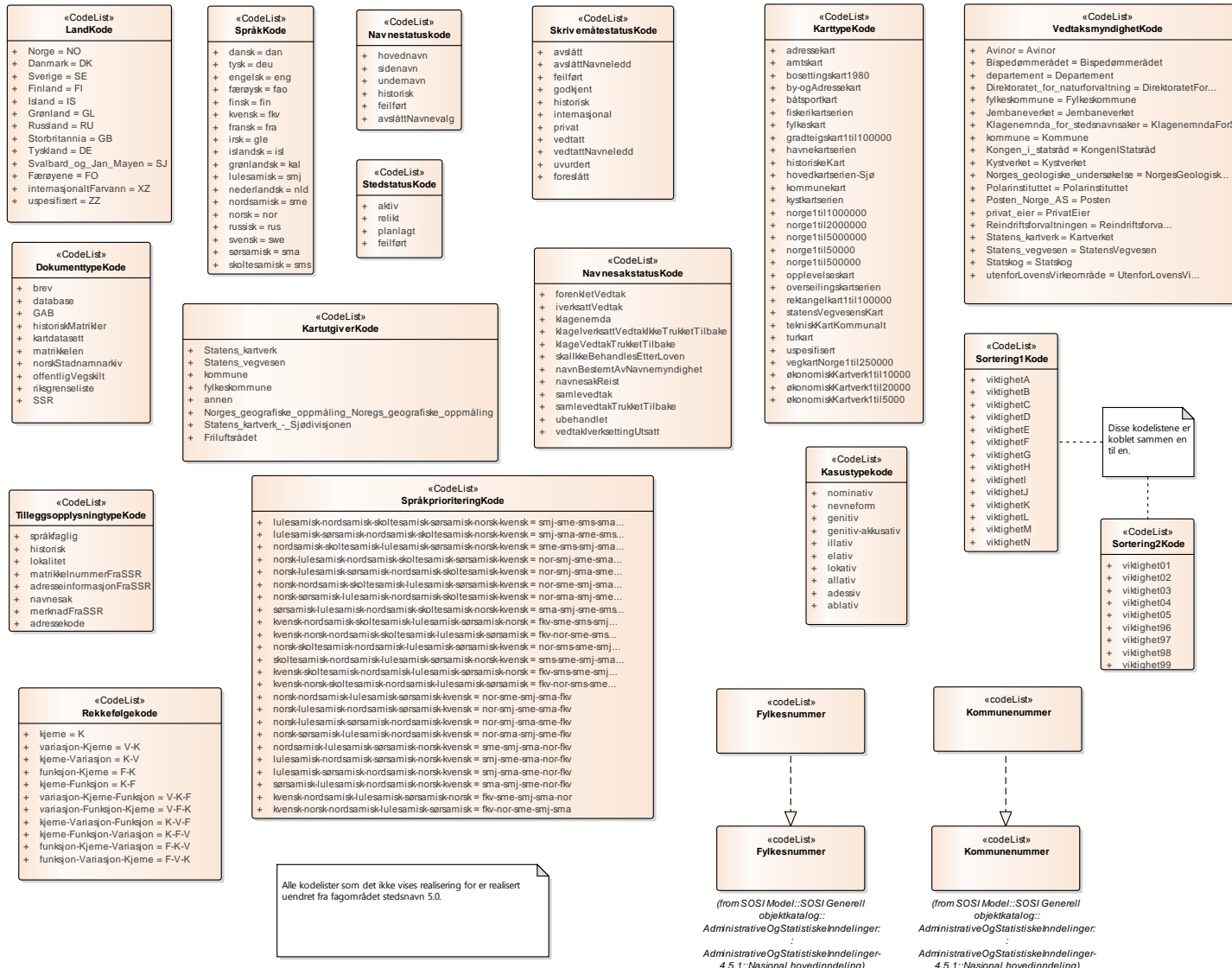
Figur 2 Hoveddiagram



Figur 3 Datatyper Dokumentasjon



Figur 4 Kodelister Navneobjekttypekoder



Figur 5 Kodelister

5.2.1 «FeatureType» Sted

Sted inneholder all egenskapene som er felles for de ulike stedsnavnene (og deres skrivemåter) for en lokalitet, uavhengig av språk.

Med felles egenskaper menes posisjon, presentasjonsinformasjon, land, kommune, matrikelnummer, navnetype, osv.

Attributter

Navn	Definisjon/Forklaring	Multipl	Kode	Type
land	Hvilke land steder ligger i. Tobokstavers kodeliste, subsett av ISO 3166-1 alpha-2.			LandKode
navneobjekthovedgruppe	Hovedgruppene følger i hovedsak Inspire "NamedPlaceTypeValue", men populatedPlace og building er samlet under bebyggelse og hydrography er delt mellom sjø og ferskvann.			Navneobjekthovedgruppe
navneobjektgruppe	Inndeling i kategorier under hver hovedgruppe.			Navneobjektgruppe
navneobjekttype	Stedets navneobjekttype er en underinndeling av navneobjektgruppene som igjen er inndeling av navneobjekthovedgruppene.			Navneobjekttype
posisjon	Stedfesting av objektet med eller uten utstrekning. Flate, kurve, punkt eller punktsky.			GM_Object
sortering	Sorteringsegenskapene skal benyttes til å angi stedets viktighet i forskjellige målestokker (i forhold til andre stedsnavn).			Sortering
stedstatus	Stedstatus forteller om stedet (navneobjektet) eksisterer, er historisk eller er planlagt.			StedstatusKode
språkprioritering	Angir rekkefølgen av navn på forskjellige språk som skal vises på skilt og kart, jf. forskriften § 7 annet ledd.	[0..1]		SpråkprioriteringKode
tilleggsopplysninger	Her kan registerføreren legge inn opplysninger som er relevante for stedet.	[0..*]		Tilleggsopplysning

stedsnummer	Stedsnummer, stedsnavnsnummer og skrivemåtenummer skal sammen utgjøre en såkalt tematisk id som brukes av registerførere som opplagsnummer. Identifikatoren ligner litt på Gnr/Bnr/Fnr. Stedsnummeret er et løpende nummer systemet gir stedet som en identifikator. Stedsnummeret er unikt og kan ikke brukes om igjen.			Integer
vedtaksmyndighet	Vedtaksmyndigheten er bestemt av loven og avhengig av navneobjekttype og geografisk beliggenhet.			VedtaksmyndighetKode
kommune	Stedets kommunetilknypning avhenger av stedets geografiske beliggenhet og viser hvilke kommuner stedet ligger i.	[0..*]		Kommune

Assosiasjoner

Assosiasjon type	Navn	Fra	Til
Association		1 Sted.	1..* Stedsnavn. Rolle: stedsnavn
Generalization		Sted.	Fellesegenskaper.

5.2.2 «FeatureType» Vedtaksområde

Skal brukes for å vise utstrekningen av et samlevedtak. Et gitt vedtaksområde kan brukes av flere samlevedtak.

Attributter

Navn	Definisjon/Forklaring	Multipl	Kode	Type
område	Område er et slags navn for å lettere kunne søke opp vedtaksområdet og gjenbruke det i andre samlevedtak. Vedtaksområdene vil som regel være et administrativt område, jf. stedsnavnloven § 5 tredje ledd, men det kan ha blitt registrert gjort samlevedtak utover disse. I fremtiden kan man også se for seg en endring som gjør at det må vær mulig å gjøre samlevedtak med helt andre vedtaksområder enn kun innenfor et administrativt område.			CharacterString

oppdatertdato	Dato for siste oppdatering.			DateTime
polygon	Geometri for vedtaksområde.			GM_Surface
registrertdato	Dato for første registrering.			DateTime

Assosiasjoner

Assosiasjon type	Navn	Fra	Til
Generalization		Vedtaksområde.	Fellesegenskaper.
Association		0..* DokumentertSamlevedtak.	0..1 Vedtaksområde. Rolle: vedtaksområde

5.2.3 «FeatureType» Fellesegenskaper

abstrakt objekttype som bærer sentrale egenskaper som er anbefalt for bruk i produktspesifikasjoner.

Merknad: Disse egenskapene skal derfor ikke modelleres inn i fagområdemodeller.

Attributter

Navn	Definisjon/Forklaring	Multipl	Kode	Type
identifikasjon	unik identifikasjon av et objekt			Identifikasjon
oppdateringsdato	dato for siste endring på objektetdataene Merknad: Oppdateringsdato kan være forskjellig fra Datafangsdato ved at data som er registrert kan bufres en kortere eller lengre periode før disse legges inn i datasystemet (databasen).			DateTime
gyldigFra	Tidspunktet når objektet oppstod i den virkelige verden	[0..1]		DateTime
gyldigTil	Tidspunktet når objektet opphørte å eksistere i den virkelige verden	[0..1]		DateTime

Assosiasjoner

Assosiasjon type	Navn	Fra	Til
Generalization		Vedtaksområde.	Fellesegenskaper.
Generalization		Sted.	Fellesegenskaper.

5.2.4 «dataType» Bokreferanse

Dokumentasjonen "bok"

Attributter

Navn	Definisjon/Forklaring	Multipl	Kode	Type
forfatter	Navn på forfatter(e).	[0..*]		CharacterString
side	Sidetallet i boka.	[0..1]		CharacterString
referansetekst	Tekst eller tall som kan gjøre det lettere å finne referansen i boka. Eksempel på dette er "Fyrnummer" i Norsk Fyrliste.	[0..1]		CharacterString
isbn	International Standard Book Number. Felte er opsjonelt ettersom det i stedsnavnsammenheng vil være aktuelt å registrere gamle bøker som ikke har ISBN-nummer.	[0..1]		CharacterString
tittel	Tittelen på boka.			CharacterString
utgave	Navn eller nummer på utgaven. Vanligvis vil jo dette være et tall, men vi bør ta høyde for at det kan komme "utgave 2c" eller lignende.	[0..1]		CharacterString
utgivelsesår	Årstall for bokutgivelsen. Brukes for å gi skrivemåtestatusdato.	[0..1]		Integer

Assosiasjoner

Assosiasjon type	Navn	Fra	Til
Generalization		Bokreferanse. Rolle: bokreferanse	0..1 Dokumentasjon.

5.2.5 «dataType» Dokumentasjon

I Lov om stadnamn §15 andre ledd står det at registeret skal inneholde opplysninger om skrivemåtenes status (vedtatt, godkjent, avslått,...). Grunnlaget for skrivemåtestatusene er *dokumentasjon*, som kan være *offentlig bruk* og/eller *kilde*.

Attributter

Navn	Definisjon/Forklaring	Multipl	Kode	Type
offentligBruk	<p>Ja, dersom dette kartet utgitt av det offentlige, og er dermed bestemmende for skrivemåtestatus. "OffentligBruk" er dokumentasjon på at skrivemåten er eller har vært i offentlig bruk, og om den skal brukes eller ikke (vedtak/avslag).</p> <p>Offentlig bruk kan være kartprodukter eller offentlige dokument (gammel matrikkel, brev, vedtak osv.).</p> <p>Nei, dersom Kilde brukes for å gi dokumentasjon for skrivemåten når kilden ikke er offentlig bruk. Kilder kan ikke gi statusene vedtatt, avslått, godkjent, vedtatt/avslått navneledd. Kilder kan også brukes for foreslåtte skrivemåter i en navnesak.</p>			Boolean
registreringsdato	Dato for første registrering.			DateTime
oppdateringsdato	Dato for siste oppdatering.			DateTime

Assosiasjoner

Assosiasjon type	Navn	Fra	Til
Generalization		DokumentertSamlevedtak.	Dokumentasjon.
Generalization		Opplysning.	Dokumentasjon.
Generalization		Bokreferanse. Rolle: bokreferanse	0..1 Dokumentasjon.
Generalization		DokumentertKlage.	Dokumentasjon.
Generalization		LokaleInnsamlinger.	Dokumentasjon.
Association		1 Skrivemåte.	1..* Dokumentasjon. Rolle: dokumentasjon

Assosiasjon type	Navn	Fra	Til
Generalization		DokumentertVedtak.	Dokumentasjon.
Generalization		Dokument.	Dokumentasjon.
Generalization		Kartforekomst.	Dokumentasjon.

5.2.6 «dataType» DokumentertSamlevedtak

Dokumentasjonen som beskriver samlevedtaket

Attributter

Navn	Definisjon/Forklaring	Multipl	Kode	Type
arkivreferanse	Referanse til dokumentet i saksarkivet (for eksempel Arken). Kan være flere fordi det kan være aktuelt å legge inn tilrådninga.	[0..*]		CharacterString
dokument	Henvisning til dokument knyttet til samlevedtaket.			DokumentIdent
arkivløpenummer	Arkivløpenummer for samlevedtak.			Integer
kortBeskrivelse	En kort beskrivelse av samlevedtaket.	[0..1]		CharacterString
utgått	Et samlevedtak som er utgått, skal ikke sjekkes mot.			Boolean
vedtaksdato	Dato for når vedtaket ble fattet.			Date
vedtattAv	Navnet på hvem som har vedtatt skrivemåten, for eksempel Bærum kommune. Dette er for å tydeliggjøre hvem som var vedtaksmyndighet på gjeldende tidspunkt, mens Sted::Vedtaksmyndighetstype kun angir "kommune". Dette vil være nyttig i forbindelse med kommunesammenslåinger, endring av vedtaksmyndighet osv.			VedtaksmyndighetKode

Assosiasjoner

Assosiasjon type	Navn	Fra	Til
Generalization		DokumentertSamlevedtak.	Dokumentasjon.
Association		0..* DokumentertSamlevedtak.	0..1 Vedtaksområde. Rolle: vedtaksområde

5.2.7 «dataType» DokumentertKlage

Dokumentasjon som beskriver klagesaken

Attributter

Navn	Definisjon/Forklaring	Multipl	Kode	Type
arkivreferanse	Referanse til klagen i saksarkivet (for eksempel Arken).	[0..*]		CharacterString
dokument	Her kommer nytt notat.	[0..1]		DokumentIdent
klagedato	Dato for når klagen er mottatt.			Date
kortBeskrivelse	Kort tekst som oppsummerer klagen.	[0..1]		CharacterString

Assosiasjoner

Assosiasjon type	Navn	Fra	Til
Generalization		DokumentertKlage.	Dokumentasjon.

5.2.8 «dataType» DokumentertVedtak

Dokumentasjonen som beskriver vedtaket.

Attributter

Navn	Definisjon/Forklaring	Multipl	Kode	Type
arkivreferanse	Referanse til saksarkivet (for eksempel Arken). Kan være flere fordi det kan være aktuelt å legge inn tilrådinga.	[0..*]		CharacterString
dokument	Henvisning til dokument knyttet til vedtaket.			DokumentIdent
arkivløpenummer	Arkivløpenummer for samlevedtak.			Integer
kortBeskrivelse	En kort beskrivelse av vedtaket.	[0..1]		CharacterString

vedtaksdato	Dato for når vedtaket ble fattet.			Date
vedtattAv	Navnet på hvem som har vedtatt skrivemåten, for eksempel Bærum kommune. Dette er for å tydeliggjøre hvem som var vedtaksmyndighet på gjeldende tidspunkt, mens Sted::Vedtaksmyndighetstype kun angir "kommune". Dette vil være nyttig i forbindelse med kommunesammenslåinger, endring av vedtaksmyndighet osv.			VedtaksmyndighetKode

Assosiasjoner

Assosiasjon type	Navn	Fra	Til
Generalization		DokumentertVedtak.	Dokumentasjon.

5.2.9 «dataType» DokumentIdent

Består av År- og saksnummer.

Attributter

Navn	Definisjon/Forklaring	Multipl	Kode	Type
saksnummer	Saksnummer for vedtak/samlevedtak.			Integer
år	Årstall for vedtaket			Integer

5.2.10 «dataType» Dokument

"OffentligDokument" er offentlig bruk som gir grunnlag for å sette en skrivemåte som "Godkjent".

Hva slags dokument det er gis ved hjelp av kodelista "DokumenttypeKode". Der kan "Bok" bla annet være matrikler.

Kildedokument er dokumentasjon på skrivemåten som ikke kan anses som offentlig dokumentasjon, eller informasjon fra offentlige registre hvor dato for registreringen mangler. Skrivemåter som kun er dokumentert med Kildedokument kan således kun få skrivemåtestatusen Ubehandlet. Eksempler er brev, telegram, ny matrikkel, GAB...

Attributter

Navn	Definisjon/Forklaring	Multipl	Kode	Type
dokumentdato	Dato for publikasjon av dokumentet.	[0..1]		Date
beskrivelse	Beskrivelse som identifiserer dokumentet.	[0..1]		CharacterString
dokumenttype	Kodeliste som angir hva slags offentlig dokument det er.			DokumenttypeKode

Assosiasjoner

Assosiasjon type	Navn	Fra	Til
Generalization		Dokument.	Dokumentasjon.

5.2.11 «dataType» Identifikasjon

Unik identifikasjon av et objekt i et datasett, forvaltet av den ansvarlige produsent/forvalter, og kan benyttes av eksterne applikasjoner som stabil referanse til objektet.

Merknad 1: Denne objektidentifikasjonen må ikke forveksles med en tematisk objektidentifikasjon, slik som f.eks bygningsnummer.

Merknad 2: Denne unike identifikatoren vil ikke endres i løpet av objektets levetid, og ikke gjenbrukes i andre objekt.

Attributter

Navn	Definisjon/Forklaring	Multipl	Kode	Type
lokalId	lokal identifikator av et objekt Merknad: Det er dataleverendørens ansvar å sørge for at den lokale identifikatoren er unik innenfor navnerommet.			CharacterString
navnerom	navnerom som unikt identifiserer datakilden til et objekt, anbefales å være en http-URI Eksempel: http://data.geonorge.no/SentraltStedsnavnsregister/1.0 Merknad : Verdien for navnerom vil eies av den dataprodusent som har ansvar for de unike identifikatorene og må være registrert i data.geonorge.no eller data.norge.no			CharacterString

versjonId	identifikasjon av en spesiell versjon av et geografisk objekt (instans)	[0..1]		CharacterString
-----------	---	--------	--	-----------------

5.2.12 «dataType» Kartforekomst

Brukes for å registrere bruk av skrivemåten på et kart som er utgitt av en offentlig etat, og dermed kan være dokumentasjon av offentlig bruk før 1/7/1991 (datogrensa for skrivemåtestatusen "Godkjent").

Attributter

Navn	Definisjon/Forklaring	Multipl	Kode	Type
posisjon	Skrivemåtenes posisjon/plassering på kartbladet.	[0..1]		GM_Point
kartblad	Kartbladnummer/id for gjeldende KildeType.	[0..1]		CharacterString
produktkode	Hvilken serie kartproduktet tilhører.			KarttypeKode
skann	Skann av denne utgaven av kartbladet.	[0..1]		URI
utgivelsesår	Årstall for utgivelse av kartproduktet.	[0..1]		Integer
utgiver	Hvem som har produsert kartet.			KartutgiverKode

Assosiasjoner

Assosiasjon type	Navn	Fra	Til
Generalization		Kartforekomst.	Dokumentasjon.

5.2.13 «dataType» KasusForSkrivemåte

Systemet tar høyde for at man i noen språk bøyer stedsnavn etter kasus og da deles stedsnavnet opp i funksjonstillegg og kjernenavn.

Attributter

Navn	Definisjon/Forklaring	Multipl	Kode	Type
funksjonstillegg	Løst tillegg som beskriver bruk eller funksjon av hovedelementet. Eksempel: - kirke, - brygge, - bru, - tunnelen.	[0..1]		CharacterString

kasusTilKjernenavn	Kasusen nominativ er påkrevd og defaultverdi ved registrering. Det er behov for å registrere skrivemåter i to kasus: Nominativ (oppslagsform) og genitiv. Dette er fordi kjernenavnet bøyes i forbindelse med funksjonstillegg som <i>kommune, kirke, skole, bru, osv</i>			Kasustypekode
kjernenavn	Selve stedsnavnet, uten tillegg. I navnet Lille Rud er det Rud som er kjernenavnet, Lille er variasjonstillegget. "Bålerud brygge" består av kjernenavnet "Bålerud" og funksjonstillegget "brygge".			CharacterString
oppdateringsdato	Dato for siste oppdatering av kasus for skrivemåte.			Date
registreringsdato	Dato for første registrering.			Date
variasjonstillegg	Løst tillegg som vanligvis står foran kjernenavnet. Beskriver vanligvis retning eller størrelse, f.eks. Østre -, Nedre -, Store-.	[0..1]		CharacterString

Assosiasjoner

Assosiasjon type	Navn	Fra	Til
Association		1 Skrivemåte.	1..* KasusForSkrivemåte. Rolle: kasuser

5.2.14 «dataType» Kommune

Selvstendig objekt som kan pekes til fra flere steder, og skal vise kommunen(e) det registrerte stedet er i. Denne skal ikke brukes for navnetypen "Kommune".

Attributter

Navn	Definisjon/Forklaring	Multipl	Kode	Type
kommunennummer	Kommunennummer er nummer for å identifisere kommuner og er et firesifret nummer (eks.: 0101) som er unikt for hver kommune i Norge			Kommunennummer
kommunenavn	Navnet på kommunen, navnet vises på flere språk dersom kommunen er flerspråklig.			CharacterString

fylkesnummer	Fylkesnummer er definerte identifikasjonskoder for norske fylker og to territorier (Svalbard og Jan Mayen)			Fylkesnummer
fylkesnavn	Navnet på fylket, navnet vises på flere språk med riktig rekkefølge på spårkene dersom fylket er flerspråklig.			CharacterString

5.2.15 «dataType» LokaleInnsamlinger

Lokale innsamlinger skal brukes i forbindelse med konverteringen av dagens lokale innsamlinger i SSR (for eksempel Bykle-forslagene). Det skal også være mulig for historielag å legge inn skrivemåter som "Lokal innsamling" dersom de ikke ønsker redigeringstilgang eller eierskap i etterkant av registreringen.

Attributter

Navn	Definisjon/Forklaring	Multipl	Kode	Type
kildedato	Datoen da skrivemåten ble reistrert av innsamleren. Er opsjonell siden vi ikke kan vite dato under konvertering.			Date
innsamler	Tekststreng. Navn på prosjekt/innsamler. For eksempel vil "Bykle" stå som innsamler for forslagene fra det lokale historielaget som allerede har lagt inn <i>Foreslåtte</i> skrivemåter i eksisterende SSR.			CharacterString
beskrivelse	Tekstfelt for opplysninger fra den lokale innsamlingen.	[0..1]		CharacterString

Assosiasjoner

Assosiasjon type	Navn	Fra	Til
Generalization		LokaleInnsamlinger.	Dokumentasjon.

5.2.16 «dataType» Opplysning

Opplysning skal brukes når vi får henvendelser om skrivemåter fra privatpersoner, organisasjoner, etater el.

Tekststrengen **informant** kan være for eksempel Ole Olsen, Rakkestad kommune, Nygårdsparkens venner el.

Attributter

Navn	Definisjon/Forklaring	Multipl	Kode	Type
kildedato	Datoen da brevet, e-posten el. ble sendt til registerføreren.			Date
informant	Navn på personen, etaten, historielaget el.			CharacterString
tekst	Opplysningene informanten kom med i henvendelsen.			CharacterString

Assosiasjoner

Assosiasjon type	Navn	Fra	Til
Generalization		Opplysning.	Dokumentasjon.

5.2.17 «dataType» Skrivemåte

Her registreres en skrivemåte av stedsnavnet med opplysninger om status (godkjent/avslått/samlevedtak), anbefaling til offentlig bruk, løse tillegg, osv

Attributter

Navn	Definisjon/Forklaring	Multipl	Kode	Type
kortnavn	Kortformen av skrivemåten. Brukes i matrikkelen og andre relaterte systemer. Maks 22 tegn. Gjelder adressenavn og adressedilleggsnavn.	[0..1]		CharacterString
langnavn (Avledet:True)	langform av alle skrivemåter avledet fra vanligste kasus for variasjonstillegg, kjernenavn og funksjonstillegg og med korrekt innbyrdes rekkefølge beskrevet i egenskapen rekkefølge.			CharacterString
oppdateringsdato	Dato for siste oppdatering av skrivemåten.			DateTime
registreringsdato	Dato for første registrering.			DateTime
skrivemåtenummer	Stedsnummer, stedsnavnsnummer og skrivemåtenummer skal sammen utgjøre en såkalt tematisk id som brukes av registerførere som opplagsnummer. Identifikatoren ligner litt på Gnr/Bnr/Fnr.			Integer

	Skrivemåtenummer er et løpende nummer systemet gir skrivemåten som en identifikator. skrivemåtenummeret er kun unikt under ett stedsnavnsnummer og kan ikke brukes om igjen for dette stedsnavnet.			
skrivemåtestatus	Henter gjeldende status (godkjent, vedtak, privat osv.) og prioritering for skrivemåten fra datatypen skrivemåtestatushistorikk, som er en aktiv historikk over statusendringer.			SkrivemåtestatusKode
prioritertSkrivemåte	denne skrivemåten er prioritert			Boolean
rekkefølge	Kode som beskriver rekkefølgen av kjernenavnet og variasjons- og funksjonstillegget, f.eks. V-K-F, K-V-F.			Rekkefølgekode
statusdato	Hentes fra fraDato på Skrivemåtestatushistorikk. En gyldighetsdato som forteller når en status startet, f.eks. datoen for et vedtak.			DateTime

Assosiasjoner

Assosiasjon type	Navn	Fra	Til
Association		1 Skrivemåte.	1..* KasusForSkrivemåte. Rolle: kasuser
Association		0..1 Skrivemåte.	0..* Skrivemåte. Rolle: normertFra
Association		1 Skrivemåte.	1..* Dokumentasjon. Rolle: dokumentasjon
Association		1 Stedsnavn.	1..* Skrivemåte. Rolle: skrivemåte
Association		0..1 Skrivemåte.	0..* Skrivemåte. Rolle: normertFra

5.2.18 «dataType» Stedsnavn

Navn på stedet/området/objektet.

Her angir registerføreren hvilket språk (og eventuelt opphavsspråket), alfabetkode (styres av systemet), navnestatus, vedtaksmyndighet, primærfunksjon, osv

Attributter

Navn	Definisjon/Forklaring	Multipl	Kode	Type
eksonym	Dersom språk er norsk/samisk/kvensk, er status False i Norge, altså endonymer. Navn på andre språk i Norge har True , altså eksonymer.			Boolean
navnesakstatus	Nåværende saksbehandlingsstatus for stedsnavnet og de tilhørende skrivemåtene.			NavnesakstatusKode
navnestatus	Nåværende navnestatus (Hovednavn, sidenavn, undernavn, feilført eller historisk).			Navnestatuskode
oppdateringsdato	Dato for siste oppdatering av stedsnavnet.			DateTime
opphavsspråk	Default er at opphavsspråk settes til samme verdi som språk, men opphavsspråket kan være en annen enn skriftspråket.	[0..*]		SpråkKode
registreringsdato	Dato for første registrering.			DateTime
språk	Angir hvilket språk stedsnavnet hører til, norsk, kvensk, nordsamisk, lulesamisk, sørsamisk osv.			SpråkKode
stedsnavnnummer	Stedsnummer, stedsnavnsnummer og skrivemåtenummer skal sammen utgjøre en såkalt tematisk id som brukes av registerførere som opplagsnummer. identifikatoren ligner litt på Gnr/Bnr/Fnr. Stedsnavnsnummer er et løpende nummer (starter på 1) systemet gir stedsnavnet som en identifikator. stedsnavnsnummeret er kun unikt under ett stedsnummer og kan ikke brukes om igjen for dette stedet.			Integer
tilleggsopplysninger	Her kan registerføreren legge inn opplysninger som er relevante for stedsnavnet.	[0..*]		Tilleggsopplysning

Assosiasjoner

Assosiasjon type	Navn	Fra	Til
Association		0..* Stedsnavn.	0..1 Stedsnavn. Rolle: gruppetilhørighet
Association		0..* Stedsnavn.	0..1 Stedsnavn. Rolle: primærfunksjon
Association		1 Stedsnavn.	1..* Skrivemåte. Rolle: skrivemåte
Association		1 Sted.	1..* Stedsnavn. Rolle: stedsnavn
Association		0..* Stedsnavn.	0..1 Stedsnavn. Rolle: gruppetilhørighet
Association		0..* Stedsnavn.	0..1 Stedsnavn. Rolle: primærfunksjon

5.2.19 «dataType» Sortering

Kode for sortering av viktighet av stedsnavn, brukes til å vurdere om stedsnavnet skal vises i ulike målestokker og ved konflikt under visning.

Attributter

Navn	Definisjon/Forklaring	Multipl	Kode	Type
sortering1Kode	Bokstavkode fra A til N der N er viktigste objekttype som tegnes først, mens A er de minst viktige som vises dersom det er plass.			Sortering1Kode
sortering2Kode	Tall fra 1 til 99 som brukes til å sortere innefor sortering1kode, der 99 har høyest prioritet.			Sortering2Kode

5.2.20 «dataType» Tilleggsopplysning

Tilleggsopplysninger skal brukes for å legge inn informasjon som ikke regnes som dokumentasjon av en skrivemåte. Dette kan være navnefaglige opplysninger om stedsnavnet (uavhengig av skrivemåte), informasjon om selve stedet, historiske begivenheter knyttet til stedet, fotografier, malerier og lignende.

Attributter

Navn	Definisjon/Forklaring	Multipl	Kode	Type
eksterneOpplysninger	Lenke til opplysninger som ligger utenfor registeret/databasen, for eksempel en nettside.	[0..1]		URI
oppdateringsdato	Dato for siste oppdatering.			DateTime
registreringsdato	Dato for første registrering.			DateTime
tekst	Her føres opplysninger som ikke er direkte knyttet til etymologi.	[0..*]		CharacterString
tilleggsopplysningstype	Viser hvilken type opplysning dette er. For eksempel kan en slik kode være "språkfaglig", som brukes når navneansvarlig ser behov for utdypende informasjon om et stedsnavns opphav.			Tilleggsopplysningstype Kode

5.2.21 «CodeList» DokumenttypeKode

Typen dokumentasjoner for skrivemåten

Attributter

Navn	Definisjon/Forklaring	Multipl	Kode	Type
brev	Offentlig dokument i form av brev, kunngjøringer o.l. eller offentlig notat.			
database	Dokumentasjon i form av registrering eller bruk i en database.			
GAB	Dokumentasjonen er at skrivemåten var brukt i GAB.			
historiskMatrikler	Dokumentert brukt i en historisk matrikkel, som for eksempel 1950-utkastet.			
kartdatasett	Kartdatasett som for eksempel norge 50k kartdata eller FKB. Dette er ikke dokumentasjon på bruk av skrivemåten før 1/7/1991.			

matrikkelen	Dagens matrikkel.			
norskStadnamnarkiv	Arkiv hos UiO (se http://www.edd.uio.no/perl/search/search.cgi?appid=93&tamid=1383).			
offentligVegskilt	Vegskilt produsert av vegmyndigheten. Skilt som f.eks. viser hvilken bygd, tunnel, bru man kjører inn i. Dokumenttypen omfatter også adresseskilt.			
riksgrenseliste	De originale protokollene hvor navnene var ført inn i en norsk og svensk språkdrakt i en nummermessig liste. Denne nummereringen går igjen i de offisielle listene som ligger registrert både i grensearkivet og i de geodetiske arkivene siden dette også er innmålte offisielle riksgrensevarder.			
SSR	SSR			

5.2.22 «codeList» Fylkesnummer

nummerering av fylker i henhold til Statistisk sentralbyrå sin offisielle liste

Merknad:

Det presiseres at fylkesnummer alltid skal ha 2 sifre, dvs. eventuelt med ledende null. Fylkesnummer benyttes for kopling mot en rekke andre registre som også benytter 2 sifre.

Attributter

Navn	Definisjon/Forklaring	Multipl	Kode	Type
01	Østfold			
02	Akershus			
03	Oslo			
04	Hedmark			

05	Oppland			
06	Buskerud			
07	Vestfold			
08	Telemark			
09	Aust-Agder			
10	Vest-Agder			
11	Rogaland			
12	Hordaland			
13	Bergen (utgått)			
14	Sogn og Fjordane			
15	Møre og Romsdal			
16	Sør-Trøndelag			
17	Nord-Trøndelag			
18	Nordland			
19	Troms - Romsa			
20	Finnmark - Finnmarku			
21	Svalbard			
22	Jan Mayen			
23	Kontinentalsokkelen			

Assosiasjoner

Assosiasjon type	Navn	Fra	Til
Realization		Fylkesnummer.	Fylkesnummer.

5.2.23 «CodeList» KarttypeKode

type kartprodukt

Attributter

Navn	Definisjon/Forklaring	Multipl	Kode	Type
adressekart	Kommunale adressekart.			
amtskart	Kart i målestokk 1:200 000 produsert fra 1826, 48 kartblad i serien.			
bosettingskart1980	Kart over norske bosettinger fra folketellingen i 1980 i målestokk 1:250 000.			
by-ogAdressekart	By- og adressekart som er utgitt av kommunen.			
båtsportkart	Båtsportkart utgitt av Statens kartverk, i hovedsak i målestokk 1:50000			
fiskerikartserien	Het "Fisk.kart 1:700 000-1:800 000" i SSR, kart fra Kartverkets sjødivisjon.			
fylkeskart	Kart over fylker i målestokk 1:80 000-1:250000 utgitt av Kartverket.			
gradteigskart1til100000	Eldre kart som gjengir 1 gradteig produsert fra 1893 og var Norges hovedkartserie frem til 1955.			
havnekartserien	Havnekart i målestokk 1:5000 - 1:25 000.			
historiskeKart	Historiske kart			
hovedkartserien-Sjø	Sjøkart i målestokk 1:50 000 - 1:100 000.			
kommunekart	Kart over kommune			

kystkartserien	Kystkart i målestokk 1:75 000 - 1:350 000.			
norge1til1000000	Kart i målestokk 1:1 000 000.			
norge1til2000000	Kart i målestokk 1:2 000 000.			
norge1til5000000	Kart i målestokk 1:5 000 000.			
norge1til50000	Kart i målestokk 1:50 000, også kalt N50 og M711.			
norge1til500000	Kart i målestokk 1:500 000.			
opplevelseskart	Opplevelseskart.			
overseilingskartserien	Overseilingskart 1:600 000 - 10 000 000.			
rektangelkart1til100000	Gammel kartserie med rektangulære kart i målestokk 1:100 000.			
statensVegvesensKart	Kart fra Statens vegvesen.			
tekniskKartKommunalt	Teknisk detaljekart			
turkart	Kart i Turkartserien.			
uspesifisert	Brukes dersom man ikke har eller vet kartdokumentasjonen.			
vegkartNorge1til250000	Vegkartserien.			
økonomiskKartverk1til10000	Økonomisk kartverk i målestokken 1:10 000. Økonomisk kartverk, ofte kalt ØK, er en utgått kartserie særlig benyttet til arealplanlegging og ved eiendomsforvaltning. Økonomisk hovedkartserie hadde målestokk 1:5000, 1:10 000 og 1: 20 000 og dekket ca. 50 % av fastlandsnorge med 32 000 kartblad. Kartleggingen kom i stand ved at Stortinget vedtok Landsplan for økonomisk kartverk i			

	1964. Førstegangskartleggingen var endelig avsluttet i 2002.			
økonomiskKartverk1til20000	Økonomisk kartverk i målestokken 1:20 000. Økonomisk kartverk, ofte kalt ØK, er en utgått kartserie særlig benyttet til arealplanlegging og ved eiendomsforvaltning. Økonomisk hovedkartserie hadde målestokk 1:5000, 1:10 000 og 1: 20 000 og dekket ca. 50 % av fastlandsnorge med 32 000 kartblad. Kartleggingen kom i stand ved at Stortinget vedtok Landsplan for økonomisk kartverk i 1964. Førstegangskartleggingen var endelig avsluttet i 2002.			
økonomiskKartverk1til5000	Økonomisk kartverk i målestokken 1:5000. Økonomisk kartverk, ofte kalt ØK, er en utgått kartserie særlig benyttet til arealplanlegging og ved eiendomsforvaltning. Økonomisk hovedkartserie hadde målestokk 1:5000, 1:10 000 og 1: 20 000 og dekket ca. 50 % av fastlandsnorge med 32 000 kartblad. Kartleggingen kom i stand ved at Stortinget vedtok Landsplan for økonomisk kartverk i 1964. Førstegangskartleggingen var endelig avsluttet i 2002.			

5.2.24 «CodeList» KartutgiverKode

Skal antakeligvis ikke brukes (er ikke i bruk i modellen for øyeblikket) til annet enn konverteringen.

Attributter

Navn	Definisjon/Forklaring	Multipl	Kode	Type
Statens_kartverk	Statens kartverk			
Statens_vegvesen	Statens vegvesen			
kommune	Kommune			
fylkeskommune	Fylkeskommune			

annen	Annen			
Norges_geografiske_oppmåling _Noregs_geografiske_oppmålin g	Norges geografiske oppmåling / Noregs geografiske oppmåling			
Statens_kartverk_ _Sjødivisjonen	Statens kartverk - Sjødivisjonen			
Friluftsrådet	Friluftsrådet			

5.2.25 «CodeList» Kasustypekode

Kodeliste for kasus

Attributter

Navn	Definisjon/Forklaring	Multipl	Kode	Type
nominativ	Kasusform som subjektet og predikativet står i. Kasusformen brukes i registeret for samiske språk og kvensk når navnet ikke har noe funksjonstillegg, og er i denne sammenheng disse språkenes nevneform.			
nevneform	Nevneform er ingen kasus, men brukes på norske stedsnavn. Når stedsnavnet står alene, bøyes ikke lenger navnet i norsk . Fra gammelt av har norske stedsnavn og hatt sine kasusformer. Det er nominativs- og akkusativformer (men også dativ- og genitivsformer) som har samla seg til (eller stivna i) én gjeldende form'; <i>nevneforma</i> . I norsk forekommer kasus bare i historisk sammenheng og i stivna 'fullnavn' .			
genitiv	Kasusform som markerer eiendomsforhold el. samhörighet, eieform. Kasusformen brukes i registeret for samiske språk og kvensk når navnet har et funksjonstillegg, som for eksempel 'Guovdageainnu suohkan' .			
genitiv-akkusativ	I nordsamisk har genitiv og akkusativ falt sammen til ett kasus			

illativ	Illativ er et av seks lokative kasus, og har betydningen «inn i»			
elativ	Elativ er et lokativ kasus som betyr «ut av».			
lokativ	Lokativ er en kasus som indikerer lokalisasjon.			
allativ	Allativ betegner det som noen ting kommer til eller som noe legges på.			
adessiv	Adessiv er en av de lokative kasusene med den grunnleggende betydningen «på»			
ablativ	Ablativs grunnbetydning betegner en bevegelse opp og bort fra.			

5.2.26 «codeList» Kommunenummer

nummerering av kommuner i henhold til Statistisk sentralbyrå sin offisielle liste samt et utvalg av utgatte numre

Merknad: Det presiseres at kommune alltid skal ha 4 sifre, dvs. eventuelt med ledende null. Kommune benyttes for kopling mot en rekke andre registre som også benytter 4 sifre.

Merknad 2: Modelleringsverktøyet Enterprise Architect håndterer ikke samiske tegn eller tankestrek. Det betyr at det vil forekomme avvik mellom definisjonene i denne lista i SOSI modellregister og definisjonene i offisielt standarddokument.

Lenke til kodeliste for kommunenummer:

https://objektkatalog.geonorge.no/Objekttype/Index/EAID_522B6BA1_E054_4684_93FE_1B480CB88BD5

Assosiasjoner

Assosiasjon type	Navn	Fra	Til
Realization		Kommunenummer.	Kommunenummer.

5.2.27 «CodeList» LandKode

Landkoder, subsett av **ISO 3166-1 alpha-2** som kun inneholder de landkodene som vi har bruk for for å konvertere SSR til SSR 2.0. Etter produksjonsetting utvides kodelista ved behov.

Merk: XZ - "Internasjonalt farvann" og ZZ "Uspesifisert" er brukerdefinerte koder (tillatt etter ISO-beskrivelsen). Det vil si at koden ikke har noen bestemt betydning i ISO-kodelista, og vår kodeliste må være tilgjengelig for at eksterne parter kan tolke vår bruk av kodeverdiene.

Attributter

Navn	Definisjon/Forklaring	Multipl	Kode	Type
Norge	Norge		NO	
Danmark	Danmark		DK	
Sverige	Sverige		SE	
Finland	Finland		FI	
Island	Island		IS	
Grønland	Grønland		GL	
Russland	Russland		RU	
Storbritannia	Storbritannia		GB	
Tyskland	Tyskland		DE	
Svalbard_og_Jan_Mayen	Svalbard og Jan Mayen		SJ	
Færøyene	Færøyene		FO	
internasjonaltFarvann	Brukerdefinert		XZ	
uspesifisert	Brukerdefinert		ZZ	

5.2.28 «CodeList» NavnesakstatusKode

Saksgang/statuser finnes i modellen "Diagrammer" i Perforce (stedsnavnDok/trunk/diagrammer)

Attributter

Navn	Definisjon/Forklaring	Multipl	Kode	Type
forenkletVedtak	Skrivemåten av stedsnavnet er vedtatt fordi den har vedtak eller er godkjent i en annen funksjon.			
iverksattVedtak	Skrivemåten av stedsnavnet er bestemt ved vedtak.			
klagenemnda	Hvis vedtaksmyndigheten står ved sitt valg av skrivemåte i klagesaken blir saken sendt videre til klagenemnda. De kan (men trenger ikke) innhente høringsuttalelser fra Språkrådet, Sametinget og departement.			
klageIverksattVedtakIkkeTrukketTilbake	Det er kommet inn klage på vedtak for stedsnavnet, der vedtaket er iverksatt. Det er ikke fremsatt ønske om at vedtaket trekkes tilbake i klageperioden, eller slikt ønske er ikke tatt til følge av vedtaksmyndigheten.			
klageVedtakTrukketTilbake	Det er kommet inn klage på vedtak for stedsnavnet, der vedtaket er iverksatt. Det er fremsatt ønske om at vedtaket trekkes tilbake i klageperioden, og ønsket er tatt til følge av vedtaksmyndigheten.			
skalIkkeBehandlesEtterLoven	Registrering av stedsnavn som ikke skal behandles etter lov om stadnamn, der det altså ikke kan reises navnesak og følgelig navnesakstatus ikke er relevant. Stedsnavnets skrivemåter registreres med status Privat eller Internasjonal.			
navnBestemtAvNavnemyndighet	Registrering av stedsnavn som er bestemt av navnemyndighet, f.eks. kommunen ved behandling etter matrikkelloven. Ikke alle navnetyper kan behandles på denne måten, det mest aktuelle er adressenavn.			
navnesakReist	Det er reist navnesak for stedsnavnet etter lov om stadnamn, herunder navnesak reist på bakgrunn av klage på normering av stedsnavn etter samlevedtak.			

samlevedtak	Stedsnavnet har blitt normert i et samlevedtak, jf. forskrift om skrivemåten av stadnamn § 8, femte ledd.			
samlevedtakTrukketTilbake	Samlevedtak kreves trukket tilbake i forbindelse med at navnesak reises for stedsnavnet på bakgrunn av klage på normering av stedsnavn etter samlevedtak.			
ubehandlet	Stedsnavn som det ikke har vært gjennom noen form for saksgang.			
vedtakIverksettingUtsatt	Det er gjort vedtak for stedsnavnet etter lov om stadnamn, men iverksetting av vedtaket er utsatt til klagefristen er ute, jf. forskrift om skrivemåten av stadnamn § 12.			

5.2.29 «CodeList» Navneobjekthovedgruppe

Hovedgruppeinndelingen av navneobjekttyper.

Attributter

Navn	Definisjon/Forklaring	Multipl	Kode	Type
terreng	Alle grupper som beskriver terrengformasjoner. Tilsvareer Inspire temaet "landform".			
markslag	Alle grupper som er relevante under hovedgruppe Markslag. Tilsvareer Inspire temaet "landcover".			
ferskvann	Alle grupper som er relevante under hovedgruppe Ferskvann. Under Inspire temaet "hydrography" som vi har delt i to.			
sjø	Alle grupper som er relevante under hovedgruppe Sjø. Under Inspire temaet "hydrography" som vi har delt i to.			

bebyggelse	Alle grupper som er relevante under hovedgruppe bebyggelse. Tilsvareer Inspire temaet "building" og "populatedPlace".			
infrastruktur	Alle grupper som er relevante under hovedgruppe infrastruktur. Tilsvareer Inspire temaet "transportNetwork".			
offentligAdministrasjon	Alle grupper som er relevante under hovedgruppe offentlig administrasjon. Tilsvareer Inspire temaet "administrativUnit".			
kultur	Alle grupper som er relevante under hovedgruppe Kultur. Tilsvareer Inspire temaet "protctedSite".			

Assosiasjoner

Assosiasjon type	Navn	Fra	Til
Realization		Navneobjekthovedgruppe.	Navneobjekthovedgruppe.

5.2.30 «CodeList» Navneobjektgruppe

Gruppenndelingen av navneobjekttypene

Attributter

Navn	Definisjon/Forklaring	Multipl	Kode	Type
terrengområder	Samlegruppe for objekttyper som beskriver terrengoverflate over større områder.			
høyder	Samlegruppe for objekttyper som er høyere enn andre objekttyper i samme område.			
senkninger	Samlegruppe for objekttyper som er senket ned i forhold til andre objekttyper i samme område.			
flater	Samlegruppe for objekttyper som flate terrengområder.			
skråninger	Samlegruppe for objekttyper som beskriver hellende terreng.			

terrengdetaljer	Samlegruppe for objekttyper som beskriver spesielle terrengdetaljer.			
bartFjell	Samlegruppe for objekttyper som beskriver overflater av bart fjell.			
løsmasseavsetninger	Samlegruppe for objekttyper som beskriver avsetning av løse masser.			
vegetasjon	Samlegruppe for objekttyper som beskriver vegetasjonen.			
våtmark	Samlegruppe for objekttyper som beskriver våt/fuktig mark.			
dyrkamark	Samlegruppe for objekttyper som beskriver ulike typer dyrket mark.			
isOgPermafrost	Samlegruppe for objekttyper som er fryst.			
uttakOgDeponi	Samlegruppe for objekttyper av menneskeskapte uttak eller fyllinger.			
stilleståendeVann	Samlegruppe for objekttyper av ferskvann som ser ut til å stå stille.			
ferskvannskontur	Samlegruppe for objekttyper som beskriver omrisset av objekter med ferskvann.			
grunnerIFerskvann	Samlegruppe for objekttyper under vannflaten som stikker høyere opp enn resten av området, men ikke vesentlig over vannflaten.			
rennendeVann	Samlegruppe for objekttyper som beskriver rennende ferskvann.			
detaljerIFerskvann	Samlegruppe for objekttyper som beskriver detaljer i ferskvann.			
farvann	Samlegruppe for objekttyper som beskriver større områder av sjø.			

kystkontur	Samlegruppe for objekttyper som beskriver grensa mellom sjø og tørt land.			
grunnerISjø	Samlegruppe for objekttyper under havflaten som stikker høyere opp enn resten av området, men ikke vesentlig over vannflaten.			
sjøbunn	Samlegruppe for objekttyper som beskriver sjøbunnen.			
detaljISjø	Samlegruppe for objekttyper som beskriver detaljer i sjøen.			
bebyggelsesområder	Samlegruppe for objekttyper som beskriver områder med flere bygninger samlet innenfor et begrenset område.			
gardsbebyggelse	Samlegruppe for objekttyper som beskriver områder med samling av bebyggelse som hovedsakelig er knyttet til landbruk.			
bolighus	Samlegruppe for objekttyper som beskriver enkeltbygninger til boligformål som er bebodd midlertidig eller permanent.			
næring	Samlegruppe for objekttyper som beskriver enkeltbygninger til næringsformål.			
institusjoner	Samlegruppe for objekttyper som beskriver enkeltbygninger eller mindre samlinger av bygninger av institusjonell karakter.			
fritidsanlegg	Samlegruppe for objekttyper som beskriver bygningsmessige og naturlige anlegg for rekreasjon og fritidsaktiviteter.			
veg	Samlegruppe for objekttyper som beskriver objekter som brukes til ferdsel, både motorisert og til fots.			
bane	Samlegruppe for objekttyper som beskriver funksjoner knyttet til skinnegående kjøretøy.			

luftfart	Samlegruppe for objekttyper som beskriver anlegg hvor luftfartøy lander og tar av.			
sjøfart	Samlegruppe for objekttyper som beskriver anlegg som har tilknytning til sjøfart.			
navigasjon	Samlegruppe for objekttyper som beskriver navigasjonshjelpemidler for skipsfart.			
samferdselsanlegg	Samlegruppe for objekttyper som beskriver anlegg som brukes i forbindelse med transport, både for kjøretøy og til fots.			
energi	Samlegruppe for objekttyper som beskriver anlegg for energi produksjon og transport.			
kommunikasjon	Samlegruppe for objekttyper som beskriver anlegg for radiokommunikasjon.			
administrativeIndelinger	Samlegruppe for objekttyper som beskriver alle typer administrative inndelinger.			
verne-OgBruksområder	Samlegruppe for objekttyper som regulerer vern og bruksrettigheter.			
kulturminner	Samlegruppe for objekttyper som er vernet som kulturminner.			
kulturinstitusjoner	Samlegruppe for objekttyper som beskriver institusjoner for kulturell aktivitet.			

Assosiasjoner

Assosiasjon type	Navn	Fra	Til
Realization		Navneobjektgruppe.	Navneobjektgruppe.

5.2.31 «CodeList» Navneobjekttype

Navneobjekttypene som stedsnavn er delt inn i.

Attributter

Navn	Definisjon/Forklaring	Multipl	Kode	Type
administrativBydel	Offisielt navn på bydelsforvaltningen i et angitt område.			
adressenavn	Offisielt adressenavn, veg-/gatenavn eller områdenavn, jf. § 2 bokstav e i matrikkelforskriften.			
adressetilleggsnavn	Et stedsnavn som er en del av den offisielle (veg-)adressen, jf. § 54 i matrikkelforskriften; vanligvis bruksnavn eller sjeldnere bygnings-/institusjonsnavn.			
allmenning	Område hvor rettighetene er regulert og fordelt på flere.			
alpinanlegg	Anlegg for slalåm, utfor, snøbrett osv.			
ankringsplass	Opplagsplass for store fartøy.			
annenAdministrativInndeling	Andre administrative inndelinger som ikke tilhører øvrige navneobjekttyper.			
annenBygningForReligionsutøvelse	Synagoge, moské, frikirke, menighetshus, kloster, gravkapell, bårehus, krematorium.			
annenIndustri-OgLagerbygning	Mindre industri- og produksjonsbedrift eller lager.			
annenKulturdetalj	Alle andre typer kulturdetaljer, f.eks. lekeplass, utkikkstårn, fiskeplass, og lignende.			
annenTerrengdetalj	Små detaljer som ikke dekkes av andre navneobjekttyper innenfor kategorien.			
annenVanndetalj	Andre navngitte forhold i ferskvann.			
badeplass	Offentlig eller privat badeplass.			
bakke	Terrengskråning, særlig om siden av en ås eller haug.			

bakkeVeg	Allment kjent bakke på alle typer veger og gater.			
bakkeISjø	Skrånende sjøbunn.			
bakketoppISjø	Undersjøisk knaus, kolle eller haug.			
banestrekning	Jernbanestrekning, tunnelbane eller trikkelinje/-strekning.			
banke	Flatt, større undervannsområde.			
bankeISjø	Større grunt område i sjøen med dypere vann omkring; fiskegrunn.			
barnehage	Offentlig og privat barnehage.			
bassengISjø	Vid, undersjøisk dal.			
bekk	Rennende vann i naturlig vannvei, vanligvis smalere enn 3 meter.			
berg	Markert eller avrunda høyde med stein, steinmasse (med eller uten vegetasjon).			
bergverk	Gruve, skjerp og mineraluttak i dagen eller under jorda.			
boligblokk	Stort (bolig)hus av mur, betong med over fire boliger som har felles trapp(er) eller heis(er).			
boligfelt	Regulert boligområde.			
bomstasjon	Større bomanlegg på offentlig veg.			
borettslag	Bofellesskap i blokk eller flerbebyggelse.			
botn	Innerste del av en dal; rundaktig, bratt dal eller uthulning i fjellet.			
bru	Både på veg og jernbane.			

bruk	Navn på (landbruks)eiendom med ett eller flere bruksnummer under ett gardsnummer, jf. lov om stadnamn §§ 2 og 8.			
brygge	Mindre, fastbygd bryggeanlegg.			
busstopp	Stoppested for rutegående vegtrafikk.			
by	Tettbygd sted som er større og (til dels) innehar viktigere funksjoner enn andre tettbygde steder / tettsteder.			
bydel	Kulturmessig del av by.			
bygdelagBygd	Stort, uregulert gards- og boligområde.			
byggForJordbrukFiskeOgFangst	Til primærnæring, f.eks. naust, uthus, sommerfjøs eller gamme.			
båe	Fjell eller stein under vannflaten.			
båeISjø	Spiss grunne; blindskjær som sjøen bryter over.			
båke	Fast sjømerke. Sprinkelverk bygget i tre eller metall.			
campingplass	Alle typer, med/uten campinghytter, campingvogner og telt.			
dal	Mellomstor eller liten dal.			
dalføre	Stor dal med sidedaler.			
dam	Vann bak oppbygd hindring, oftest i en elv, for å få jevn vannføring til fløting, til kraftverk eller for å hindre skadeflom.			
delAvInnsjø	Mindre del av innsjø.			
eggISjø	Undersjøisk kant mot havdyp.			

eid	Lavt eller smalt parti mellom to vannkanter (elv eller vann).			
eidISjø	Landstripe med sjø på begge sider som binder sammen to landområder.			
eiendom	Navn på eiendom som ikke er bruksnavn, ev. felles stedsnavn for flere eiendommer.			
elv	Rennende vann i naturlig vannvei, vanligvis bredere enn 3 meter.			
elvemel	Bratt sand-/grusskråning langs elv eller vann.			
elvesving	Naturlig sving i elv eller bekk.			
eneboligMindreBoligbygg	Navn på mindre eiendom for fast bosetting. Hovedsakelig eiendom hvor eier kan bestemme skrivemåten (jf. § 8 i lov om stadnamn og § 54 i matrikkelforskriften). Kan også omfatte eget navn på bygg, eller våningshus/gardsbruk som ikke er gitt eget matrikkelnummer.			
eng	Kultivert slåtte-/gressmark.			
fabrikk	Større industrivirksomhet.			
farledSkipslei	Allment kjent seglingslei/farvannsområde med dybdeforhold passende for skip av en viss størrelse.			
fengsel	Bygning der arresterte eller dømte personer soner straff.			
ferjekai	Ferjekai i fast regulert ferjesamband.			
ferjestrekning	Ferjesamband som inngår i områdets samferdselsnett.			
fiskeplassISjø	Navngitt fiskested; fiskemed.			

fjell	Høyereliggende område (over tregrensa) med stein og sva og lite vegetasjon som reiser seg over landskapet omkring (med høye berg og nuter).			
fjellIDagen	Lite/ingen vegetasjon; sva, svaberg.			
fjellheis	Gondolbane og trallebane for frakt av folk.			
fjellkant	Aksel, skulder, nese og bryn.			
fjellkjedeISjø	Lengre, sammenhengende undersjøisk fjellformasjon.			
fjellområde	Større område med fjell og fjellandskap.			
fjellside	Åpent, skrånende terreng i fjellet.			
fjelltoppISjø	Undersjøisk fjelltopp.			
fjord	Arm av havet inn i fastlandet.			
fjordmunning	Område ytterst i en fjord.			
flyplass	Offentlig godkjent, avgrenset område med start- og landingsplass for fly.			
fløtningsanlegg	Kunstig fløtningsanlegg.			
fonn	Liten snø- eller isflate som vanligvis ikke smelter om sommeren.			
fornøylespark	Store, regulerte anlegg.			
forretningsbygg	Bygning for kontor-, salg- og servicevirksomhet.			
forsamlingshusKulturhus	Teater, kino, samfunnshus, grendehus o.l.			
forskningsstasjon	Bemannet forskningsstasjon eller meteorologisk stasjon med bygningsmasse.			

foss	Vann i tilnærmet fritt fall.			
fritidsbolig	Eget navn på hytter og hus som ikke er ment for fast bosetting.			
fylke	Offisielt navn.			
fyllplass	Plass for deponering av masse som stein, jord og søppel.			
fyrlykt	Linse og lyskilde anbrakt i hus eller liknende. Ikke flytende.			
fyrstasjon	Automatisk og ubemannet. Et fast anlegg hvor linse og lyskilde er anbrakt i hus, tårn eller spesielt bygg. Ikke flytende.			
gammelBosettingsplass	Nedlagt bruk, seter, boplass hvor bygningen(e) er borte eller bare tuftene er tilbake.			
garasjeHangarbygg	Trikkehall, bussgarasje, flyhangar eller lokomotivhall.			
gard	Felles navn for et helt gardsnummer (jf. § 8 i lov om stadnamn).			
gass-OljefeltISjø	Navngitt gass- eller oljefelt i havet.			
geologiskStruktur	Navngitt struktur/formasjon i berggrunnen.			
gjerde	Oppsatt stengsel, vern, skille mellom jordstykker, eiendommer eller beiteområder.			
gravplass	Alle typer gravlunder, gravplasser.			
grend	Mindre uregulert gards-, seter- og boligområde.			
grensemerke	Offisielt grensemerke: Varde, tre, stein, bolt, kors o.l.			
grind	Port i gjerde.			

grotte	Naturlig fjellgrotte.			
grunne	Lite område under vann som hever seg fra området rundt.			
grunneISjø	Markant forhøyning av havbunnen.			
grunnkrets	Offisielt navn på grunnkrets.			
gruppeAvTjern	To eller flere små tjern.			
gruppeAvVann	To eller flere vann.			
grustakSteinbrudd	Uttaksplass/-område for sand, grus, pukk, skifer eller stein.			
grøft	Rennende vann i oppgravd vannvei, f.eks. dreneringsgrøft i myr.			
halvøy	Større nes i ferskvann med smalt eid mot fastland.			
halvøyISjø	Større nes med smalt eid mot fastland.			
haug	Liten, markant forhøynet terrengform.			
havdyp	Stort, dypt område i havet.			
havn	Sted der fartøy laster, lossar eller søker ly for vær og sjø.			
havnehage	Inngjerdet beitemark.			
havområde	Del av et hav.			
havstrøm	Kontinuerlig bevegelse av vann (i havet) på grunn av klimatiske forhold eller tidevann.			
hei	Berglendt, høyere beliggende område med beitemark.			
heller	Utoverhengende bergvegg eller berghule.			

helseinstitusjon	Aldershjem, rekreasjonshjem og lignende.			
historiskBosetting	Ubebodd eller forlatt bosetting med bestående bygningsmasse eller ruiner.			
holdeplass	Ubetjent stoppested for jernbane, tunnelbane og/eller trikk.			
holme	Liten øy i ferskvann.			
holmeISjø	Liten øy.			
holmegruppeISjø	To eller flere små øyer.			
hotell	Større, offentlig godkjent overnattingssted.			
hulle	Flatt, tilnærmet vannrett område i fjellside.			
hulleISjø	Undersjøisk benk; klippeavsats, kant, fremspring, avsats.			
hyttefelt	Offentlig eller privat hyttefelt. Regulert område med høy utnyttelsesgrad.			
høl	Dyp elvebunn under foss eller etter et stryk.			
høyde	Høyereliggende terrengform, mindre omfattende enn ås og større enn haug.			
idrettsanlegg	Alle typer utendørsanlegg for idrett.			
idrettshall	Alle typer innendørsanlegg, f.eks. ishall, svømmehall, idrettshall og ridehall.			
industriområde	Større, sammenhengende område til industri- og næringsformål.			
innsjø	Stort vann.			

isbre	Større sammenhengende snø- eller isområde som ikke smelter i løpet av sommeren.			
iskuppel	Konveks ismasse av en viss tykkelse i større bre eller innlandsis.			
jernstang	Fast sjømerke av typen jernstang eller jernsøyle.			
jorde	Kultivert dyrkningsmark.			
juv	Kløftlignende dal eller canyon.			
kabel	Alle typer kabler i sjø eller i ferskvann.			
kai	Større, fastbygd bryggeanlegg.			
kanal	Kunstig eller naturlig vannvei eller gjennomseiling.			
kilde	Oppkomme, olle, kildeutspring, osv.			
kirke	Kirke, kapell, arbeidskirke o.l.			
klakkISjø	Fjellknatt på sjøbunnen.			
klopp	Liten gangbru av stokker og/eller stein over bekker og elver, i myr eller i fjæra.			
kommune	Offisielt navn.			
kontinentalsokkel	Område med grunt hav rundt kontinentene. Ofte brukt om et lands økonomiske interessesone til sjøs.			
korallrev	Rev som er dannet av koraller.			
kraftgateRørgate	Store tilførselsrør for kraftanlegg.			
kraftledning	Stor strømovertføringsledning.			

kraftstasjon	Alle typer / alle størrelser til energiproduksjon (f.eks. el. og varme).			
krater	Skål- eller traktformet senkning i jordoverflaten forårsaket av vulkansk aktivitet eller av meteorittnedslag.			
landingsplass	Landingsplass for helikopter og/eller privatfly.			
landskapsområde	Område der drag i landskapet, naturforhold, arealbruk og bosetting er samlende og skiller seg fra tilgrensende områder.			
lanterne	En innretning hvor linsen med eller uten beskyttelsesglass utgjør en del av den bærende del av konstruksjonen. Ikke flytende.			
li	Skrånende terreng.			
lon	Utbuktning i elv eller bekk der vannet renner stille.			
lysbøye	Flytende innretning for farvannsmerking med en lanterne som lyskilde.			
matrikkeladressenavn	Et stedsnavn som inngår i den offiselle adressen ved matrikkeladresser, jf. § 55 tredje ledd i matrikkelforskriften.			
melkeplass	Seterplass uten hus (ev. med enkelt skur) brukt til melking av husdyr.			
militærtByggAnlegg	Militærleir.			
mo	Større, flatt landområde (ofte skogkledd).			
molo	Fast byggverk, utstikkende voll i sjøen.			
moreneryggISjø	Marin israndavsetning.			
museumGalleriBibliotek	Alle typer museum, galleri og bibliotek.			

myr	Alle typer fra åpen gressmyr til våt moldjord dekket med kjerr.			
nasjon	Offisielt navn på selvstendig stat eller land.			
navnegard	Opprinnelig navn fra før garden ble oppdelt i gards- og bruksenheter. Navnegardens utbredelse kan omfatte flere enn ett gardsnummer.			
nes	Landområde stikkende ut i ferskvann.			
nesISjø	Landområde stikkende ut i sjø.			
nesVedElver	Landet mellom to møtende elver.			
offersted	Alle typer offersted.			
oljeinstallasjon	Stasjonær olje- og gassinstallasjon (fast eller flytende).			
oppdrettsanlegg	Anlegg for foring og stell av husdyr til de kan settes i produksjon eller slaktes; oppforing av fisk (og andre sjødyr) i fangenskap.			
os	Innløp eller utløp av elv eller bekk i innsjø/vann/tjern eller sjø (saltvann).			
overett	To sjømerker, med eller uten lys, som, når de peiles på linje, viser kurs for gjennomseiling.			
park	Kultivert grøntområde i by/tettsted.			
parkeringsplass	Tomt (eller bygning) for parkering av biler.			
pensjonat	Mindre, offentlig godkjent overnattingssted.			
platåISjø	Stor, flat forhøyning som skiller seg fra havbunnen omkring.			
poststed	Offisielt poststed/postnummerområde.			

pytt	Lite vannhull (mindre enn tjern).			
rasISjø	Undersjøisk rasområde med stein, jord, sand eller leire.			
rasteplass	Rasteplass definert og lagt til rette av Statens vegvesen eller annen offentlig myndighet.			
renneKløftISjø	Undersjøisk dal, kanal, senkning, ravine, fure, spor, rille o.l.			
revISjø	Grunne, banke av stein/fjell (som strekker seg ut fra en kyst).			
rygg	Langstrakt terrengform.			
ryggISjø	Undersjøisk ås, åskam eller fjellrygg.			
rørledning	Alle typer rørledninger: Olje, gass, vann o.l.			
rådhus	Administrasjonssenteret i den administrative enheten, f.eks. stat, fylke, kommune.			
sadelISjø	Undersjøisk skar mellom to høyere topper/rygger.			
sand	Finkornede avsetninger (sand og/eller grus).			
senkning	Flat forsenkning, dalsenkning.			
serveringssted	Serveringssted uten overnatting.			
seterStøl	Enklere landbruksbebyggelse med hus. Kan ha periodisk fast bosetting, vanligvis sommerstid.			
setervoll	Ryddet, gressbevokst område på seter uten hus.			
severdighet	Minnesmerke, arkeologiske funn o.l.			
sjødetalj	Detalj som ikke dekkes av andre sjø-navneobjekttyper.			

sjøvarde	Varde av stein eller betong primært for navigering til sjøs.			
sjøstykke	Stykke av sjøen utanfor land, vanligvis innaskjærs eller i kystnære farvann.			
skar	Markant senkning i fjell eller berg.			
skiheis	Skitrekk og stolheis i skianlegg.			
skjær	Fjell eller stein i vannflaten.			
skjærISjø	Berggrunn nær eller rett over vannflaten.			
skog	Alle typer fra stor barskog til og med vierkratt i Finnmark.			
skogholt	Mindre samling av trær.			
skogområde	Større område med skog og mark.			
skole	Offentlig og privat skole.			
skolekrets	Skolekrets definert av kommunen.			
skredområde	Område der det går eller har gått skred.			
skytebane	Bane for øvelse el. konkurranse i skyting.			
skytefelt	Militært sprengingsfelt, bombe- og skytefelt, både på land og sjø.			
slette	Åpent, flatt område.			
sluse	Kunstig løfteanretning for båter i vassdrag.			
småbåthavn	Regulert havneanlegg for småbåter.			
sokkelISjø	Undersjøisk fjellfot.			

sokn	Kirkesokn i Den norske kirke.			
soneinndelingTilHavs	Fiskerisone, havrettssone og lignende.			
stake	Flytende sjømerke. Ofte kalt bøyestake, stakebøye, kubbestake.			
stasjon	Stoppested for jernbane, tunnelbane og/eller trikk. Som regel betjent.			
statistiskTettsted	Tettsted etter Statistisk sentralbyrås klassifisering som brukes for å lage statistikk over befolkning og tettsteder.			
stein	Frittliggende steinblokk.			
sti	Stistrekning, råk, slepe (gammel drifteveg), reindriftsveg.			
strand	Sand-, grus- eller steindekket område i vannkanten ved elv eller vann.			
strandISjø	Sand-, grus- eller steindekket område i sjøkanten.			
stryk	Del av elv, bekk der vannet går i stryk (og skiller seg tydelig fra resten av elva/bekken).			
stup	Loddrett, svært bratt berg.			
stø	Båtplass i vannkanten uten naust.			
sund	Innsnevret område i vann eller vassdrag.			
sundISjø	Innsnevret område mellom øyer eller fastland.			
sykehus	Offentlig og privat sykehus.			
søkk	Mindre markant, begrenset fordypning.			
søkkISjø	Stor eller liten grop på sjøbunnen.			

taubane	Heis til frakt av gods/høy, ikke persontrafikk.			
tettbebyggelse	Bebygd område uten sentrums karakter.			
tettsted	Mindre, bymessig bebygd område med sentrums karakter.			
tettsteddel	Kulturmessig del av tettsted.			
tjern	Lite vann.			
topp	Tind, markant topp på fjell, berg, ås osv.			
torg	Stor, åpen plass i en by.			
torvtak	Sted for uttak av myrtorv, brenntorv eller veksttorv.			
traktorveg	Driftsveg anlagt for traktorbruk. Ikke fremkommelig med vanlig personbil.			
tunnel	Vanlig tunnel, rasoverbygg eller undergang. Både på veg og jernbane.			
turisthytte	Overnattingssted utenfor tettbygd område.			
tV-Radio-EllerMobiltelefonårn	Alle typer bakkebasert telekommunikasjon.			
tømmervelte	Midlertidig lagringsplass for tømmer.			
undersjøiskVegg	Fjellside i havet.			
universitetHøgskole	Offentlig og privat høgskole og universitet.			
ur	Steinområde, steinrøys.			
utmark	Beitemark i skog og mark vekk fra garden (og innmarka).			
utsiktspunkt	Både fra tårn og på bakken.			
utstikker	Flytende bryggeanlegg.			

vad	Vadested, vanligvis der en stistrekning krysser elv, bekk eller vann.			
vaktstasjon Beredsskapsbygning	Bygning for politi/brann/los/toll/ambulanse/fly- og skipsovervåkning.			
valgkrets	Valgkrets definert av kommunen.			
vann	Middels stort vann.			
varde	(Som oftest) oppstabet stein som skal markere sti, grensemerke, trigonometrisk punkt o.l.			
vegbom	Mindre bomanlegg på privat veg.			
vegkryss	Allment kjent vegkryss i alle typer veger og gater.			
vegstreking	Navn på vegstreking som ikke nødvendigvis har et formelt vedtak, og ikke er det samme som adressenavnet. Det kan være f.eks. fjelloverganger, turistrekninger og ringveger rundt en by.			
vegsving	Allment kjent sving på alle typer veger og gater.			
verneområde	Et område med spesiell natur- og/eller kulturverdi som er formelt vedtatt vernet etter offentlig regelverk. Alle typer, både på sjø og land.			
vidde	Høyreliggende (fjell)område med lite høydevariasjoner innenfor området, som regel over tregrensa.			
vik	Kil eller bukt i vann eller vassdrag.			
vikISjø	Kil, bukt.			
vulkanISjø	Vulkan eller slamvulkan på havbunnen.			
vågISjø	Fjordarm, større vik.			

øy	Tørt landområde i ferskvann atskilt fra fastlandet.			
øyISjø	Tørt landområde atskilt fra fastlandet.			
øygruppe	To eller flere øyer i ferskvann.			
øygruppeISjø	To eller flere øyer.			
øyr	Sand-/grusområde i elvemunning, elvedelta både mot innsjø/vann og saltvann.			
ås	Langstrakt høydedrag.			

Assosiasjoner

Assosiasjon type	Navn	Fra	Til
NoteLink		<anonymous>.	Navneobjekttype.
Realization		Navneobjekttype.	Navneobjekttype.

5.2.32 «CodeList» Navnestatuskode

Kodene angir et hierarki stedsnavna i mellom, som sier noe om hvilket som blir brukt mest, like mye eller ikke er i bruk lengre.

Attributter

Navn	Definisjon/Forklaring	Multipl	Kode	Type
hovednavn	Verdien betyr at stedsnavnet er i større bruk enn andre navn for samme sted innenfor en språkform.			
sidenavn	Brukes der det ikke kan fastslås at ett av to eller flere forskjellige navn har større bruksverdi enn andre.			
undernavn	Brukes der ett av to forskjellige navn har mindre bruksverdi enn det andre stedsnavnet, som vurderes som hovednavnet.			
historisk	Brukes der stedsnavnet ikke er i bruk lenger og dermed ikke er aktuell å vurdere i en navnesak.			

feilført	Brukes der stedsnavnet har vært registrert på feil sted.			
avslåttNavnevalg	Avslått etter §3 eller valg av adressenavn.			

5.2.33 «CodeList» Rekkefølgekode

Rekkefølgen for skrivemåten. Angir om det kun kjernenavn, eller rekkefølgen sammen med eventuelle tillegg

Attributter

Navn	Definisjon/Forklaring	Multipl	Kode	Type
kjerne	Kun kjernenavnet.		K	
variasjon-Kjerne	Variasjonstillegget settes foran kjernenavnet.		V-K	
kjerne-Variasjon	Kjernenavnet settes foran variasjonstillegget.		K-V	
funksjon-Kjerne	Funksjonstillegget settes foran kjernenavnet.		F-K	
kjerne-Funksjon	Kjernenavnet settes foran funksjonstillegget.		K-F	
variasjon-Kjerne-Funksjon	Variasjonstillegget settes først så kommer kjernenavnet og funksjonstillegget til slutt.		V-K-F	
variasjon-Funksjon-Kjerne	Variasjonstillegget settes først så kommer funksjonstillegget og kjernenavnet til slutt.		V-F-K	
kjerne-Variasjon-Funksjon	Kjernenavnet settes først så kommer variasjonstillegget og funksjonstillegget til slutt.		K-V-F	
kjerne-Funksjon-Variasjon	Kjernenavnet settes først så kommer funksjonstillegget og variasjonstillegget til slutt.		K-F-V	
funksjon-Kjerne-Variasjon	Funksjonstillegget settes først så kommer kjernenavnet og variasjonstillegget til slutt.		F-K-V	
funksjon-Variasjon-Kjerne	Funksjonstillegget settes først så kommer variasjonstillegget og kjernenavnet til slutt.		F-V-K	

--	--	--	--	--

5.2.34 «CodeList» SkrivemåtestatusKode

skrivemåtestatus

Attributter

Navn	Definisjon/Forklaring	Multipl	Kode	Type
avslått	<p>Skrivemåte som er avslått etter behandling i navnesak.</p> <p>Ved etterregistrering av godkjent skrivemåte der det er gjort vedtak, skal skrivemåten ha statusen Godkjent og deretter Avslått.</p> <p>Stedsnavnet skal ikke brukes i offentlig sammenheng.</p>			
avslåttNavneledd	<p>Godkjent skrivemåte med navneledd (ikke hele navnet) som er avslått gjennom samlevedtak.</p> <p>Ved etterregistrering av godkjent skrivemåte der det finnes samlevedtak, skal skrivemåten ha statusen Godkjent og deretter AvslåttNavneledd dersom skrivemåten ikke er i tråd med samlevedtaket.</p> <p>Stedsnavnet skal ikke brukes i offentlig sammenheng.</p>			
feilført	<p>Rene feil og misforståtte skrivemåter av et navn.</p> <p>Stedsnavnet skal ikke brukes i offentlig sammenheng.</p>			
godkjent	<p>Dokumentert skrivemåte fra før 01.07.1991 fra offentlig utgitte kart eller dokument (matrikkel, offentlig brevveksling osv.).</p> <p>Gjelder også ved forenklet saksgang når primærfunksjonen er godkjent.</p> <p>Stedsnavnet kan brukes i offentlig sammenheng.</p>			

historisk	<p>Historisk skrivemåte som ikke lenger er aktuell.</p> <p>Stedsnavnet skal ikke brukes i offentlig sammenheng.</p>			
internasjonal	<p>Brukes i områder utenfor der lov om stadnamn gjelder, og språk/språkform kan være så ymse.</p> <p>Stedsnavnet kan brukes i offentlig sammenheng.</p>			
privat	<p>Navn på private objekter som hoteller, hytter, bedrifter. Utenfor <i>lov om stadnamn</i>, eier av lokaliteten er ikke offentlig organ etter lovens §1 tredje ledd.</p> <p>Stedsnavnet kan brukes i offentlig sammenheng.</p>			
vedtatt	<p>Skrivemåte som er vedtatt etter Lov om stadnamn.</p> <p>Gjelder også ved forenklet saksgang når primærfunksjonen er vedtatt.</p> <p>Stedsnavnet skal alltid brukes i offentlig sammenheng.</p>			
vedtattNavneledd	<p>Godkjent skrivemåte med navneledd (ikke hele navnet) som er vedtatt gjennom samlevedtak.</p> <p>Ved etterregistrering av godkjent skrivemåte der det finnes samlevedtak, skal skrivemåten ha statusen Godkjent og deretter VedtattNavneledd dersom skrivemåten er i tråd med samlevedtaket.</p> <p>Stedsnavnet kan brukes i offentlig sammenheng.</p>			
uvurdert	<p>Alle skrivemåter som ikke har vært til behandling som navnesak etter lov om stadnamn, og som heller ikke kan defineres som godkjente.</p> <p>Stedsnavnet skal ikke brukes i offentlig sammenheng.</p>			

foreslått	Skrivemåte som er til behandling i navnesak etter lov om stadnamn, og som ikke kan defineres som godkjent. Skal ikke brukes i offentlig sammenheng.			
-----------	--	--	--	--

5.2.35 «CodeList» Sortering1Kode

Alle store bokstaver fra og med A til og med N.

Attributter

Navn	Definisjon/Forklaring	Multipl	Kode	Type
viktighetA	Minst viktige objekt tegnes til slutt vanligvis i små målestokker.			
viktighetB	Viktigere enn A			
viktighetC	Viktigere enn A og B			
viktighetD	Viktigere enn C men mindre viktig enn E			
viktighetE	Viktigere enn D men mindre viktig enn F			
viktighetF	Viktigere enn E men mindre viktig enn G			
viktighetG	Viktigere enn F men mindre viktig enn H			
viktighetH	Viktigere enn G men mindre viktig enn I			
viktighetI	Viktigere enn H men mindre viktig enn J			
viktighetJ	Viktigere enn I men mindre viktig enn K			
viktighetK	Viktigere enn J men mindre viktig enn L			
viktighetL	Viktigere enn K men mindre viktig enn M			
viktighetM	Viktigere enn L men mindre viktig enn N			

viktighetN	Høyest prioritet, de viktigste navnene, tegnes vanligvis fra små målestokker.			
------------	---	--	--	--

Assosiasjoner

Assosiasjon type	Navn	Fra	Til
NoteLink		Sortering1Kode.	<anonymous>.

5.2.36 «CodeList» Sortering2Kode

Tall fra og med 01 til og med 99.

Attributter

Navn	Definisjon/Forklaring	Multipl	Kode	Type
viktighet01	Minst viktig av de navnene med samme sorteringsbokstav i Sortering1Kode.			
viktighet02	Viktigere enn de med 01 under samme bokstav i Sortering1Kode.			
viktighet03	Viktigere enn de med 02 under samme bokstav i Sortering1Kode.			
viktighet04	Viktigere enn de med lavere nummer under samme bokstav i Sortering1Kode.			
viktighet05	Viktigere enn de med lavere nummer under samme bokstav i Sortering1Kode.			
viktighet06	Viktigere enn de med lavere nummer under samme bokstav i Sortering1Kode.			
viktighet07	Viktigere enn de med lavere nummer under samme bokstav i Sortering1Kode.			
viktighet08	Viktigere enn de med lavere nummer under samme bokstav i Sortering1Kode.			

viktighet09	Viktigere enn de med lavere nummer under samme bokstav i Sortering1Kode.			
viktighet10	Viktigere enn de med lavere nummer under samme bokstav i Sortering1Kode.			
viktighet11	Viktigere enn de med lavere nummer under samme bokstav i Sortering1Kode.			
viktighet12	Viktigere enn de med lavere nummer under samme bokstav i Sortering1Kode.			
viktighet13	Viktigere enn de med lavere nummer under samme bokstav i Sortering1Kode.			
viktighet14	Viktigere enn de med lavere nummer under samme bokstav i Sortering1Kode.			
viktighet15	Viktigere enn de med lavere nummer under samme bokstav i Sortering1Kode.			
viktighet16	Viktigere enn de med lavere nummer under samme bokstav i Sortering1Kode.			
viktighet17	Viktigere enn de med lavere nummer under samme bokstav i Sortering1Kode.			
viktighet18	Viktigere enn de med lavere nummer under samme bokstav i Sortering1Kode.			
viktighet19	Viktigere enn de med lavere nummer under samme bokstav i Sortering1Kode.			
viktighet20	Viktigere enn de med lavere nummer under samme bokstav i Sortering1Kode.			
viktighet21	Viktigere enn de med lavere nummer under samme bokstav i Sortering1Kode.			

viktighet22	Viktigere enn de med lavere nummer under samme bokstav i Sortering1Kode.			
viktighet23	Viktigere enn de med lavere nummer under samme bokstav i Sortering1Kode.			
viktighet24	Viktigere enn de med lavere nummer under samme bokstav i Sortering1Kode.			
viktighet25	Viktigere enn de med lavere nummer under samme bokstav i Sortering1Kode.			
viktighet26	Viktigere enn de med lavere nummer under samme bokstav i Sortering1Kode.			
viktighet27	Viktigere enn de med lavere nummer under samme bokstav i Sortering1Kode.			
viktighet28	Viktigere enn de med lavere nummer under samme bokstav i Sortering1Kode.			
viktighet29	Viktigere enn de med lavere nummer under samme bokstav i Sortering1Kode.			
viktighet30	Viktigere enn de med lavere nummer under samme bokstav i Sortering1Kode.			
viktighet31	Viktigere enn de med lavere nummer under samme bokstav i Sortering1Kode.			
viktighet32	Viktigere enn de med lavere nummer under samme bokstav i Sortering1Kode.			
viktighet33	Viktigere enn de med lavere nummer under samme bokstav i Sortering1Kode.			
viktighet34	Viktigere enn de med lavere nummer under samme bokstav i Sortering1Kode.			

viktighet35	Viktigere enn de med lavere nummer under samme bokstav i Sortering1Kode.			
viktighet36	Viktigere enn de med lavere nummer under samme bokstav i Sortering1Kode.			
viktighet37	Viktigere enn de med lavere nummer under samme bokstav i Sortering1Kode.			
viktighet38	Viktigere enn de med lavere nummer under samme bokstav i Sortering1Kode.			
viktighet39	Viktigere enn de med lavere nummer under samme bokstav i Sortering1Kode.			
viktighet40	Viktigere enn de med lavere nummer under samme bokstav i Sortering1Kode.			
viktighet41	Viktigere enn de med lavere nummer under samme bokstav i Sortering1Kode.			
viktighet42	Viktigere enn de med lavere nummer under samme bokstav i Sortering1Kode.			
viktighet43	Viktigere enn de med lavere nummer under samme bokstav i Sortering1Kode.			
viktighet44	Viktigere enn de med lavere nummer under samme bokstav i Sortering1Kode.			
viktighet45	Viktigere enn de med lavere nummer under samme bokstav i Sortering1Kode.			
viktighet46	Viktigere enn de med lavere nummer under samme bokstav i Sortering1Kode.			
viktighet47	Viktigere enn de med lavere nummer under samme bokstav i Sortering1Kode.			

viktighet48	Viktigere enn de med lavere nummer under samme bokstav i Sortering1Kode.			
viktighet49	Viktigere enn de med lavere nummer under samme bokstav i Sortering1Kode.			
viktighet50	Viktigere enn de med lavere nummer under samme bokstav i Sortering1Kode.			
viktighet51	Viktigere enn de med lavere nummer under samme bokstav i Sortering1Kode.			
viktighet52	Viktigere enn de med lavere nummer under samme bokstav i Sortering1Kode.			
viktighet53	Viktigere enn de med lavere nummer under samme bokstav i Sortering1Kode.			
viktighet54	Viktigere enn de med lavere nummer under samme bokstav i Sortering1Kode.			
viktighet55	Viktigere enn de med lavere nummer under samme bokstav i Sortering1Kode.			
viktighet56	Viktigere enn de med lavere nummer under samme bokstav i Sortering1Kode.			
viktighet57	Viktigere enn de med lavere nummer under samme bokstav i Sortering1Kode.			
viktighet58	Viktigere enn de med lavere nummer under samme bokstav i Sortering1Kode.			
viktighet59	Viktigere enn de med lavere nummer under samme bokstav i Sortering1Kode.			
viktighet60	Viktigere enn de med lavere nummer under samme bokstav i Sortering1Kode.			

viktighet61	Viktigere enn de med lavere nummer under samme bokstav i Sortering1Kode.			
viktighet62	Viktigere enn de med lavere nummer under samme bokstav i Sortering1Kode.			
viktighet63	Viktigere enn de med lavere nummer under samme bokstav i Sortering1Kode.			
viktighet64	Viktigere enn de med lavere nummer under samme bokstav i Sortering1Kode.			
viktighet65	Viktigere enn de med lavere nummer under samme bokstav i Sortering1Kode.			
viktighet66	Viktigere enn de med lavere nummer under samme bokstav i Sortering1Kode.			
viktighet67	Viktigere enn de med lavere nummer under samme bokstav i Sortering1Kode.			
viktighet68	Viktigere enn de med lavere nummer under samme bokstav i Sortering1Kode.			
viktighet69	Viktigere enn de med lavere nummer under samme bokstav i Sortering1Kode.			
viktighet70	Viktigere enn de med lavere nummer under samme bokstav i Sortering1Kode.			
viktighet71	Viktigere enn de med lavere nummer under samme bokstav i Sortering1Kode.			
viktighet72	Viktigere enn de med lavere nummer under samme bokstav i Sortering1Kode.			
viktighet73	Viktigere enn de med lavere nummer under samme bokstav i Sortering1Kode.			

viktighet74	Viktigere enn de med lavere nummer under samme bokstav i Sortering1Kode.			
viktighet75	Viktigere enn de med lavere nummer under samme bokstav i Sortering1Kode.			
viktighet76	Viktigere enn de med lavere nummer under samme bokstav i Sortering1Kode.			
viktighet77	Viktigere enn de med lavere nummer under samme bokstav i Sortering1Kode.			
viktighet78	Viktigere enn de med lavere nummer under samme bokstav i Sortering1Kode.			
viktighet79	Viktigere enn de med lavere nummer under samme bokstav i Sortering1Kode.			
viktighet80	Viktigere enn de med lavere nummer under samme bokstav i Sortering1Kode.			
viktighet81	Viktigere enn de med lavere nummer under samme bokstav i Sortering1Kode.			
viktighet82	Viktigere enn de med lavere nummer under samme bokstav i Sortering1Kode.			
viktighet83	Viktigere enn de med lavere nummer under samme bokstav i Sortering1Kode.			
viktighet84	Viktigere enn de med lavere nummer under samme bokstav i Sortering1Kode.			
viktighet85	Viktigere enn de med lavere nummer under samme bokstav i Sortering1Kode.			
viktighet86	Viktigere enn de med lavere nummer under samme bokstav i Sortering1Kode.			

viktighet87	Viktigere enn de med lavere nummer under samme bokstav i Sortering1Kode.			
viktighet88	Viktigere enn de med lavere nummer under samme bokstav i Sortering1Kode.			
viktighet89	Viktigere enn de med lavere nummer under samme bokstav i Sortering1Kode.			
viktighet90	Viktigere enn de med lavere nummer under samme bokstav i Sortering1Kode.			
viktighet91	Viktigere enn de med lavere nummer under samme bokstav i Sortering1Kode.			
viktighet92	Viktigere enn de med lavere nummer under samme bokstav i Sortering1Kode.			
viktighet93	Viktigere enn de med lavere nummer under samme bokstav i Sortering1Kode.			
viktighet94	Viktigere enn de med lavere nummer under samme bokstav i Sortering1Kode.			
viktighet95	Viktigere enn de med lavere nummer under samme bokstav i Sortering1Kode.			
viktighet96	Viktigere enn de med lavere nummer under samme bokstav i Sortering1Kode.			
viktighet97	Viktigere enn de med lavere nummer under samme bokstav i Sortering1Kode.			
viktighet98	Viktigere enn de med lavere nummer under samme bokstav i Sortering1Kode.			
viktighet99	Viktigste navn av de med samme sorteringsbokstav, har høyest prioritet.			

Assosiasjoner

Assosiasjon type	Navn	Fra	Til
NoteLink		Sortering2Kode.	<anonymous>.

5.2.37 «CodeList» StedstatusKode

Kodeliste som gir status til Sted. Om det er f.eks. aktiv, reliket eller planlagt.

Attributter

Navn	Definisjon/Forklaring	Multipl	Kode	Type
aktiv	Objektet eksisterer.			
reliket	Objektet eksisterer ikke lengre, men stedsnavnet kan fortsatt være i bruk.			
planlagt	Objektet eksisterer ikke ennå, men er planlagt. Denne statusen vil være aktuell ved for eksempel registrering av adressenavn for planlagte veier.			
feilført	Objektet er feilaktig registrert.			

5.2.38 «CodeList» SpråkKode

Subsett av ISO 639-3 som inneholder trebokstavs-koder de språkene som trengs for å konvertere innholdet fra SSR. Kodelisten kan utvides ved behov etter produksjonssetting.

Attributter

Navn	Definisjon/Forklaring	Multipl	Kode	Type
dansk	Dansk		dan	
tysk	Tysk		deu	
engelsk	Engelsk		eng	
færøysk	Færøysk		fao	

finsk	Finsk		fin	
kvensk	Kvensk		fkv	
fransk	Fransk		fra	
irsk	Irsk		gle	
islandsk	Islandsk		isl	
grønlandsk	Grønlandsk		kal	
lulesamisk	Lulesamisk		smj	
nederlandsk	Nederlandsk		nld	
nordsamisk	Nordsamisk		sme	
norsk	Norsk		nor	
russisk	Russisk		rus	
svensk	Svensk		swe	
sørsamisk	Sørsamisk		sma	
skoltesamisk			sms	

Assosiasjoner

Assosiasjon type	Navn	Fra	Til
Realization		SpråkKode.	SpråkKode.

5.2.39 «CodeList» SpråkprioriteringKode

Kodeliste som angir visningsrekkefølgen til stedsnavn på forskjellig språk.

Det er de første fem verdiene i kodene (de norske språkene) som varierer mellom kodene, ellers er det lik (alfabetisk i forhold til ISO-kodeverdien) rekkefølge på språkene som ikke er aktuelle for behandling etter lov om stadnamn.

Attributter

Navn	Definisjon/Forklaring	Multipl	Kode	T y p e
lulesamisk-nordsamisk-skoltesamisk-sørsamisk-norsk-kvensk	Brukes i samisk forvaltningsområde, lulesamisk område der nordsamisk kan forekomme.		smj-sme-sms-sma-nor-fkv	
lulesamisk-sørsamisk-nordsamisk-skoltesamisk-norsk-kvensk	Brukes i samisk forvaltningsområde, lulesamisk område der sørsamisk kan forekomme.		smj-sma-sme-sms-nor-fkv	
nordsamisk-skoltesamisk-lulesamisk-sørsamisk-norsk-kvensk	Brukes i samisk forvaltningsområde, nordsamisk område.		sme-sms-smj-sma-nor-fkv	
norsk-lulesamisk-nordsamisk-skoltesamisk-sørsamisk-kvensk	Brukes i norsk forvaltningsområde, lulesamisk område der nordsamisk kan forekomme sammen med lulesamisk.		nor-smj-sme-sma-sms-fkv	
norsk-lulesamisk-sørsamisk-nordsamisk-skoltesamisk-kvensk	Brukes i norsk forvaltningsområde, lulesamisk område der sørsamisk kan forekomme sammen med lulesamisk.		nor-smj-sma-sme-sms-fkv	
norsk-nordsamisk-skoltesamisk-lulesamisk-sørsamisk-kvensk	Brukes i norsk forvaltningsområde, nordsamisk område der lulesamisk kan forekomme sammen med nordsamisk. Denne brukes også for steder utenfor fastlandet.		nor-sme-smj-sma-sms-fkv	
norsk-sørsamisk-lulesamisk-nordsamisk-skoltesamisk-kvensk	Brukes i norsk forvaltningsområde, sørsamisk område der lulesamisk kan forekomme sammen med sørsamisk.		nor-sma-smj-sme-sms-fkv	
sørsamisk-lulesamisk-nordsamisk-skoltesamisk-norsk-kvensk	Brukes i samisk forvaltningsområde, sørsamisk område.		sma-smj-sme-sms-nor-fkv	
kvensk-nordsamisk-skoltesamisk-lulesamisk-sørsamisk-norsk	Brukes i samisk forvaltningsområde, dersom kvensk skal prioriteres over nordsamisk.		fkv-sme-sms-smj-sma-nor	
kvensk-norsk-nordsamisk-skoltesamisk-lulesamisk-sørsamisk	Brukes i norsk forvaltningsområde dersom kvensk skal prioriteres over norsk.		fkv-nor-sme-sms-smj-sma	

norsk-skoltesamisk-nordsamisk-lulesamisk-sørsamisk-kvensk	Brukes i norsk forvaltningsområde dersom skoltesamisk skal prioriteres over norsk.		nor-sms-sme-smj-sma-fkv	
skoltesamisk-nordsamisk-lulesamisk-sørsamisk-norsk-kvensk	Brukes i skoltesamisk forvaltningsområde dersom skoltesamisk skal prioriteres over nordsamisk.		sms-sme-smj-sma-nor-fkv	
kvensk-skoltesamisk-nordsamisk-lulesamisk-sørsamisk-norsk	Brukes i samisk forvaltningsområde dersom kvensk skal prioriteres over skoltesamisk.		fkv-sms-sme-smj-sma-nor	
kvensk-norsk-skoltesamisk-nordsamisk-lulesamisk-sørsamisk	Brukes i norsk forvaltningsområde dersom kvensk skal prioriteres over norsk.		fkv-nor-sms-sme-smj-sma	
norsk-nordsamisk-lulesamisk-sørsamisk-kvensk	Brukes i norsk forvaltningsområde, nordsamisk område der lulesamisk kan forekomme sammen med nordsamisk.		nor-sme-smj-sma-fkv	
norsk-lulesamisk-nordsamisk-sørsamisk-kvensk	Brukes i norsk forvaltningsområde, lulesamisk område der nordsamisk kan forekomme sammen med lulesamisk.		nor-smj-sme-sma-fkv	
norsk-lulesamisk-sørsamisk-nordsamisk-kvensk	Brukes i norsk forvaltningsområde, lulesamisk område der sørsamisk kan forekomme sammen med lulesamisk.		nor-smj-sma-sme-fkv	
norsk-sørsamisk-lulesamisk-nordsamisk-kvensk	Brukes i norsk forvaltningsområde, sørsamisk område der lulesamisk kan forekomme sammen med sørsamisk.		nor-sma-smj-sme-fkv	
nordsamisk-lulesamisk-sørsamisk-norsk-kvensk	Brukes i samisk forvaltningsområde, nordsamisk område.		sme-smj-sma-nor-fkv	
lulesamisk-nordsamisk-sørsamisk-norsk-kvensk	Brukes i samisk forvaltningsområde, lulesamisk område der nordsamisk kan forekomme.		smj-sme-sma-nor-fkv	
lulesamisk-sørsamisk-nordsamisk-norsk-kvensk	Brukes i samisk forvaltningsområde, lulesamisk område der sørsamisk kan forekomme.		smj-sma-sme-nor-fkv	
sørsamisk-lulesamisk-nordsamisk-norsk-kvensk	Brukes i samisk forvaltningsområde, sørsamisk område.		sma-smj-sme-nor-fkv	
kvensk-nordsamisk-lulesamisk-sørsamisk-norsk	Brukes i samisk forvaltningsområde, dersom kvensk skal prioriteres over samisk.		fkv-sme-smj-sma-nor	
kvensk-norsk-nordsamisk-lulesamisk-sørsamisk	Brukes i norsk forvaltningsområde dersom kvensk skal prioriteres over norsk.		fkv-nor-sme-smj-sma	

Assosiasjoner

Assosiasjon type	Navn	Fra	Til
Realization		SpråkprioriteringKode.	SpråkprioriteringKode.

5.2.40 «CodeList» TilleggsopplysningtypeKode

Beskriver hva slags tilleggsopplysning dette er.

Attributter

Navn	Definisjon/Forklaring	Multipl	Kode	Type
språkfaglig	Informasjon av språkfaglig karakter som tilleggsopplysning til stedsnavnet.			
historisk	Informasjon om historien til stedsnavnet eller stedet.			
lokalitet	Tilleggsinformasjon om lokaliteten som har betydning for stedsnavn.			
matrikelnummerFraSSR	Denne er brukt under konverteringen fra gammelt SSR for å overføre gnr/bnr/fnr for et utvalg av navneenheter, basert på navneobjekttyper			
adresseinformasjonFraSSR	Denne er brukt under konverteringen fra gammelt SSR for å overføre gateident fra SSR for navneenheter med navne(objekttype)kode "Adressenavn".			
navnesak	Navnesak			
merknadFraSSR	Merknadstekst konvertert fra SSR. Det er ikke mulig å registrere denne typen tilleggsopplysning i ny SSR.			
adressekode	Felt for å registrere adressekoden fra matrikkelen.			

5.2.41 «CodeList» VedtaksmyndighetKode

Liste over vedtaksmyndigheter for skrivemåten.

Attributter

Navn	Definisjon/Forklaring	Multipl	Kode	T y p e
Avinor	Avinor er vedtaksmyndighet for stedsnavnet.		Avinor	
Bispedømmerådet	Bispedømmerådet er vedtaksmyndighet for stedsnavn på stedet.		Bispedømmerådet	
departement	Departementet er vedtaksmyndighet for stedsnavn på stedet.		Departement	
Direktoratet_for_naturforvaltning	Direktoratet for naturforvaltning var vedtaksmyndighet for stedsnavnet før lovens endring i 2006.		DirektoratetForNaturforvaltning	
fylkeskommune	Fylkeskommunen er vedtaksmyndighet for stedsnavn på stedet.		Fylkeskommune	
Jernbaneverket	Jernbaneverket var vedtaksmyndighet når stedsnavnet ble vedtatt. Etter lovendring i 2006 har Kartverket vedtaksmyndighet på stedsnavn på stedet.		Jernbaneverket	
Klagenemnda_for_stedsnavnsaker	Klagenemnda for stedsnavnsaker		KlagenemndaForStedsnavnsaker	
kommune	Kommunen er vedtaksmyndighet for stedsnavnet på stedet.		Kommune	
Kongen_i_statsråd	Kongen i statsråd har vedtatt stedsnavnet på stedet.		KongenIStatsråd	
Kystverket	Kystverket var vedtaksmyndighet når stedsnavnet ble vedtatt. Etter lovendring i 2006 har Kartverket vedtaksmyndighet på stedsnavn på stedet.		Kystverket	
Norges_geologiske_undersøkel se	Norges geologiske undersøkelse var vedtaksmyndighet når stedsnavnet ble vedtatt. Etter lovendring i 2006 har Kartverket vedtaksmyndighet på stedsnavn på stedet.		NorgesGeologiskeUndersø kelse	

Polarinstituttet	Polarinstituttet er vedtaksmyndighet for stedsnavn på stedet.		Polarinstituttet	
Posten_Norge_AS	Posten var vedtaksmyndighet når stedsnavnet ble vedtatt. Etter lovendring i 2006 har Kartverket vedtaksmyndighet på stedsnavn på stedet.		Posten	
privat_eier	Privat eier kan selv bestemme stedsnavnet på stedet.		PrivatEier	
Reindriftsforvaltningen	Reindriftsforvaltningen var vedtaksmyndighet når stedsnavnet ble vedtatt. Etter lovendring i 2006 har Kartverket vedtaksmyndighet på stedsnavn på stedet.		Reindriftsforvaltningen	
Statens_kartverk	Kartverket er vedtaksmyndighet for stedsnavn på stedet.		Kartverket	
Statens_vegvesen	Statens vegvesen var vedtaksmyndighet når stedsnavnet ble vedtatt. Etter lovendring i 2006 har Kartverket vedtaksmyndighet på stedsnavn på stedet.		StatensVegvesen	
Statskog	Statskog var vedtaksmyndighet når stedsnavnet ble vedtatt. Etter lovendring i 2006 har Kartverket vedtaksmyndighet på stedsnavn på stedet.		Statskog	
utenforLovensVirkeområde	Utenfor lovens virkeområde		UtenforLovensVirkeområde	

5.3 Rasterbaserte data

Ikke relevant

6 Referansesystem

(Antall lovlige romlige koordinatsystem for dette produktet: 1)

6.1 Romlig referansesystem 1

6.1.1 Omfang

Gjelder hele spesifikasjonen

6.1.2 Navn på kilden til referansesystemet:

EPSG

6.1.3 Ansvarlig organisasjon for referansesystemet:

The international Association of Oil & Gas Producers

6.1.4 Link til mer info om referansesystemet:

<http://www.epsg-registry.org/>

6.1.5 Koderom:

EPSG::4258	EPSG::4326	EPSG::25835
EPSG::3035	EPSG::25829	EPSG::25836
EPSG::3044	EPSG::25830	EPSG::32632
EPSG::3045	EPSG::25831	EPSG::32633
EPSG::3046	EPSG::25832	EPSG::32634
EPSG::3047	EPSG::25833	EPSG::32635
EPSG::3048	EPSG::25834	EPSG::3857

6.1.6 Identifikasjonskode:

EPSG:4258

6.1.7 Kodeversjon

EPSG Geodetic Parameter Dataset, version 8.9.2.

6.2 Temporalt referansesystem

6.2.1 Navn på temporalt referansesystem

Data ikke angitt

6.2.2 Omfang

Data ikke angitt

7 Kvalitet

Fullstendighet

Data er hentet fra alle Kartverkets produkter, alle vedtak med tilhørende skrivemåter som er behandlet etter "Lov om stadnamn" samt andre navn som er registrert av ulike språkmiljøer, lokalhistorielag og andre interessenter.

Stedfestingsnøyaktighet

Det stilles ikke store krav til stedfestingsnøyaktighet for stedsnavn og derfor leveres dataene heller ikke med kvalitetskoding. Dataene hadde fra det gamle forvaltningssystemet bare en posisjon som punkt, i tillegg var det registrert posisjoner for bruk i flere produkter og også forekomstposisjoner for å vise utstrekning. Alle posisjoner som var registrert i gammelt forvaltningssystem er konvertert over som sverm og gjenngis som dette på stedene i det nye systemet. Etter hvert som linje og polygon innføres som geometri for steder vil disse få en meget grov nøyaktighet som er silt fra primærdata for datasettene som brukes til å generere denne geometrien.

Egenskapsnøyaktighet

Data fra ulike tider kan ha manglende egenskaper, da systemet som er satt i drift 11. mai 2016 har mulighet for mange flere og mer korrekte egenskaper enn det man kunne ha i tidligere systemer for stedsnavn.

Tidfestingsnøyaktighet

Datoer som var hentet fra gammelt forvaltningssystem var meget upålitelige, den eneste datoen som ga noe fornuftig var statusdato, denne gir datoen for det produktet man kunne regne som kilden til skrivemåten for det aktuelle stedsnavnet dersom skrivemåten hadde status Godkjent eller vedtatt navneledd, den gir også datoen for når en skrivemåte er vedtatt og da også avslått og er vel den viktigste datoen fra det gamle systemet. Ellers er det full datogenerering for hendelser i det nye systemet.

Logisk konsistens

Dataene følger reglene i produktspesifikasjonen.

8 Datafangst

Det henvises til "Lov om stadnamn" og forskrifter til denne, som beskriver formålet med registeret.

9 Datavedlikehold

9.1 Vedlikeholdsinformasjon

9.1.1 Omfang

Hele datasettet

9.1.2 Vedlikeholdsfrekvens

Kontinuerlig

9.1.3 Vedlikeholdsbeskrivelse

Data ikke angitt

10 Presentasjon

10.1 Omfang

Presentasjonen overlates til brukerne av data, men det er skrivemåtestatuser med godkjente/vedtatte navneledd som har prioritet, vedtatte, private og internasjonale navn som skal brukes i offentlig sammenheng, se "Lov om stadnamn".

10.2 Referanse til presentasjonskatalog

Data ikke angitt

11 Leveranse

11.1 Leveransemetode GML via WFS 2.0

11.1.1 Omfang

Gjelder hele datasettet

11.1.2 Leveranseformat

Formatnavn

GML

Formatversjon

3.2.1

Formatspesifikasjon

Iso 19136:2007

Realisering i GML-format 5.0:2017

Filstruktur

XML tekstfil

Språk

Norsk-NO

Tegnsett

UTF-8

11.1.3 Leveransemedium

Leveranseenheter

Standard WFS-tjeneste iso 19142:2010

Overføringsstørrelse ubegrenset

Navn på medium

<http://wfs.geonorge.no/skwms1/wfs.stedsnavn50>

Annen leveranseinformasjon

Eksempel kall:

<http://wfs.geonorge.no/skwms1/wfs.stedsnavn50?service=WFS&Request=GetCapabilities>

http://wfs.geonorge.no/skwms1/wfs.stedsnavn50?service=WFS&version=2.0.0&request=GetFeature&STOREDQUERY_ID=urn:ogc:def:storedQuery:OGC-WFS::Stedsnummer&stedsnummer=237302

11.2 Leveransemetode SOSI-format

11.2.1 Omfang

Gjelder hele datasettet

11.2.2 Leveranseformat

Formatnavn

SOSI-format

Formatversjon

4.5

Formatspesifikasjon

Realisering i SOSI-format 4.5

Filstruktur

Tekstfil

Språk

Norsk

Tegnsett

UTF-8

11.2.3 Leveransemedium

Leveranseenheter

En fil for hele landet.

Overføringsstørrelse

Om lag 6GB

Navn på medium

<http://data.geonorge.no/Stedsnavn/5.0/Stedsnavn-2017-10-21.sos>

Annen leveranseinformasjon

12 Tilleggsinformasjon

Data ikke angitt

13 Metadata

I en standard leveranse skal det inngå metadata i henhold til Metadataveileder. Veilederen finnes på www.geonorge.no under Veiledere for Norge digitalt, <http://www.kartverket.no/Geonorge/Norge-digitalt/Veiledere/>

Direktelink til Stedsnavn på www.geonorge.no

Datasett:

<https://kartkatalog.geonorge.no/metadata/uuid/30caed2f-454e-44be-b5cc-26bb5c0110ca>

WFS stedsnavn:

<https://kartkatalog.geonorge.no/metadata/uuid/0ed31290-808c-487a-9baa-7ce3cd633d53>

WMS stedsnavn:

<https://kartkatalog.geonorge.no/metadata/kartverket/sentral-stedsnavnregistrer-2/de394500-fd30-405c-ab1d-e3be54d01126>

WS stedsnavn

<https://kartkatalog.geonorge.no/metadata/uuid/302b3664-fe67-4e04-a361-ded4f3589331>

13.1 Metadataspesifikasjon

Ingen spesielle krav utover det som er angitt i nasjonal metadatakatalog (se link ovenfor).

13.2 Omfang

Gjelder hele spesifikasjonen.

Vedlegg A - SOSI-format-realiserings

Datasettet kan leveres direkte på SOSI-format. Egenskapen posisjon i dokumentasjonsdatatypen Kartforekomst er ikke mulig å realisere i SOSI-format. Omforming videre til andre formater vil kunne medføre ytterligere tap av informasjon og er ikke anbefalt.

Objekttyper

UML Egenskapsnavn	SOSI Egenskapsnavn	Tillatte verdier	Mult	SOSI-type
Geometri	PUNKT,SVERM,KURVE,FLATE			
	..OBJTYPE	=Sted	[1..1]	T32
land	..land	Kodeliste	[1..1]	T
navneobjekthovedgruppe	..navneobjekthovedgruppe	=terreng,markslag,ferskvann,sjø,bebyggelse,infrastruktur,offentligAdministrasjon,kultur	[1..1]	T
navneobjektgruppe	..navneobjektgruppe	Kodeliste	[1..1]	T
navneobjekttype	..navneobjekttype	Kodeliste	[1..1]	T
sortering	..sortering	*	[1..1]	*
sortering1Kode	...sortering1Kode	Kodeliste	[1..1]	T
sortering2Kode	...sortering2Kode	Kodeliste	[1..1]	T
stedstatus	..stedstatus	=aktiv,relikt,planlagt,feilført	[1..1]	T
språkprioritering	..språkprioritering	Kodeliste	[0..1]	T
tilleggsopplysninger	..tilleggsopplysninger	*	[0..*]	*
eksterneOpplysninger	...eksterneOpplysninger		[0..1]	T
oppdateringsdato	...oppdateringsdato		[1..1]	DATOTID
registreringsdato	...registreringsdato		[1..1]	DATOTID
tekst	...tekst		[0..*]	T
tilleggsopplysningstype	...tilleggsopplysningstype	=språkfaglig,historisk,lokalitet,matrikelnummerFraSSR,adresseinformasjonFraSSR,navnesak,merkna dFraSSR,adressekode	[1..1]	T
stedsnummer	..stedsnummer		[1..1]	H
vedtaksmyndighet	..vedtaksmyndighet	Kodeliste	[1..1]	T
kommune	..kommune	*	[0..*]	*
kommunennummer	...komm	Kodeliste	[1..1]	T
kommunenavn	...kommunenavn		[1..1]	T
fylkesnummer	...fylkesnr	Kodeliste	[1..1]	T
fylkesnavn	...fylkesnavn		[1..1]	T
stedsnavn	..stedsnavn	*	[1..*]	*
eksonym	...eksonym	=true,false	[1..1]	BOOLSK
navnesakstatus	...navnesakstatus	Kodeliste	[1..1]	T
navnestatus	...navnestatus	=hovednavn,sidenavn,undernavn,historisk,feilført,avslåttNavnevalg	[1..1]	T
oppdateringsdato	...oppdateringsdato		[1..1]	DATOTID

opphavsspråk	...opphavsspråk	Kodeliste	[0..*]	T
registreringsdato	...registreringsdato		[1..1]	DATOTID
språk	...språk	Kodeliste	[1..1]	T
stedsnavnnummer	...stedsnavnnummer		[1..1]	H
tilleggsopplysninger	...tilleggsopplysninger	*	[0..*]	*
eksterneOpplysningereksterneOpplysninger		[0..1]	T
oppdateringsdatooppdateringsdato		[1..1]	DATOTID
registreringsdatoregistreringsdato		[1..1]	DATOTID
teksttekst		[0..*]	T
tilleggsopplysningstypetilleggsopplysningstype	=språkfaglig,historisk,lokalitet,matrikelnummerFraSSR,adresseinformasjonFraSSR,navnesak,merkna dFraSSR,adressekode	[1..1]	T
skrivemåte	...skrivemåte	*	[1..*]	*
kortnavnkortnavn		[0..1]	T
langnavnlangnavn		[1..1]	T
oppdateringsdatooppdateringsdato		[1..1]	DATOTID
registreringsdatoregistreringsdato		[1..1]	DATOTID
skrivemåtenummerskrivemåtenummer		[1..1]	H
skrivemåtestatusskrivemåtestatus	Kodeliste	[1..1]	T
prioritertSkrivemåteprioritertSkrivemåte	=true,false	[1..1]	BOOLSK
rekkefølgerekkefølge	Kodeliste	[1..1]	T
statusdatostatusdato		[1..1]	DATOTID
kasuserkasuser	*	[1..*]	*
funksjonstilleggfunksjonstillegg		[0..1]	T
kasusTilKjernenavnkasusTilKjernenavn	Kodeliste	[1..1]	T
kjernenavnkjernenavn		[1..1]	T
oppdateringsdatooppdateringsdato		[1..1]	DATO
registreringsdatoregistreringsdato		[1..1]	DATO
variasjonstilleggvariasjonstillegg		[0..1]	T
dokumentertSamlevedtakdokumentasjon	*	[0..*]	*
arkivreferansearkivreferanse		[0..*]	T
dokumentdokument	*	[1..1]	*
saksnummersaksnummer		[1..1]	H
årår		[1..1]	H
arkivløpenummerarkivløpenummer		[1..1]	H
kortBeskrivelsekortBeskrivelse		[0..1]	T
utgåttutgått	= true,false	[1..1]	BOOLSK
vedtaksdatovedtaksdato		[1..1]	DATO
vedtattAvvedtattAv	Kodeliste	[1..1]	T
vedtaksområde(rolle)vedtaksområde		[0..1]	REF
offentligBrukoffentligBruk	= true,false	[1..1]	BOOLSK
registreringsdatoregistreringsdato		[1..1]	DATOTID
oppdateringsdatooppdateringsdato		[1..1]	DATOTID
dokumentertVedtaksdokumentasjon	*	[0..*]	*
arkivreferansearkivreferanse		[0..*]	T
dokumentdokument	*	[1..1]	*

saksnummersaksnummer		[1..1]	H
årår		[1..1]	H
arkivløpenummerarkivløpenummer		[1..1]	H
kortBeskrivelsekortBeskrivelse		[0..1]	T
vedtaksdatovedtaksdato		[1..1]	DATO
vedtattAvvedtattAv	Kodeliste	[1..1]	T
offentligBrukoffentligBruk	= true,false	[1..1]	BOOLSK
registreringsdatoregistreringsdato		[1..1]	DATOTID
oppdateringsdatooppdateringsdato		[1..1]	DATOTID
dokumentertKlagedokumentasjon	*	[0..*]	*
arkivreferansearkivreferanse		[0..*]	T
dokumentdokument	*	[0..1]	*
saksnummersaksnummer		[1..1]	H
årår		[1..1]	H
klagedatoklagedato		[1..1]	DATO
kortBeskrivelsekortBeskrivelse		[0..1]	T
offentligBrukoffentligBruk	= true,false	[1..1]	BOOLSK
registreringsdatoregistreringsdato		[1..1]	DATOTID
oppdateringsdatooppdateringsdato		[1..1]	DATOTID
dokumentdokumentasjon	*	[0..*]	*
dokumentdatodokumentdato		[0..1]	DATO
beskrivelsebeskrivelse		[0..1]	T
dokumenttypedokumenttype	Kodeliste	[1..1]	T
offentligBrukoffentligBruk	= true,false	[1..1]	BOOLSK
registreringsdatoregistreringsdato		[1..1]	DATOTID
oppdateringsdatooppdateringsdato		[1..1]	DATOTID
bokreferansedokumentasjon	*	[0..*]	*
forfatterforfatter		[0..*]	T
sideside		[0..1]	T
referansetekstreferansetekst		[0..1]	T
isbnisbn		[0..1]	T
titteltittel		[1..1]	T
utgaveutgave		[0..1]	T
utgivelsesårutgivelsesår		[0..1]	H
offentligBrukoffentligBruk	= true,false	[1..1]	BOOLSK
registreringsdatoregistreringsdato		[1..1]	DATOTID
oppdateringsdatooppdateringsdato		[1..1]	DATOTID
kartforekomstdokumentasjon	*	[0..*]	*
posisjon		[0..1]	Ikke realisert
kartbladkartblad		[0..1]	T
produktkodeproduktkode	Kodeliste	[1..1]	T
skannskann		[0..1]	T
utgivelsesårutgivelsesår		[0..1]	H
utgiverutgiver	=Statens_kartverk,S tatens_vegvesen,ko mmune,fylkeskomm une,annen,Norges_g eografiske_oppmålin g_Noregs_geografis ke_oppmåling,State ns_kartverk_	[1..1]	T

		_Sjødivisjonen,Friluf tsrådet		
offentligBrukoffentligBruk	= true,false	[1..1]	BOOLSK
registreringsdatoregistreringsdato		[1..1]	DATOTID
oppdateringsdatooppdateringsdato		[1..1]	DATOTID
lokaleInnsamlingerdokumentasjon	*	[0..*]	*
kildedatokildedato		[1..1]	DATO
innsamlerinnsamler		[1..1]	T
beskrivelsebeskrivelse		[0..1]	T
offentligBrukoffentligBruk	= true,false	[1..1]	BOOLSK
registreringsdatoregistreringsdato		[1..1]	DATOTID
oppdateringsdatooppdateringsdato		[1..1]	DATOTID
opplysningdokumentasjon	*	[0..*]	*
kildedatokildedato		[1..1]	DATO
informantinformant		[1..1]	T
teksttekst		[1..1]	T
offentligBrukoffentligBruk	= true,false	[1..1]	BOOLSK
registreringsdatoregistreringsdato		[1..1]	DATOTID
oppdateringsdatooppdateringsdato		[1..1]	DATOTID
identifikasjon	..IDENT	*	[1..1]	*
lokalId	...LOKALID		[1..1]	T100
navnerom	...NAVNEROM		[1..1]	T100
versjonId	...VERSJONID		[0..1]	T100
oppdateringsdato	..OPPDATERINGSDATO		[1..1]	DATOTID
gyldigFra	..GYLDIGFRA		[0..1]	DATOTID
gyldigTil	..GYLDIGTIL		[0..1]	DATOTID
Restriksjoner				
Union Dokumentasjon: et av elementene dokumentertSamlevedtak,dokumentertVedtak,dokumentertKlage,dokument,bokreferanse,kartforekomst,lokaleInnsamlinger,opplysning er påkrevet				

13.2.1 Vedtaksområde

UML Egenskapsnavn	SOSI Egenskapsnavn	Tillatte verdier	Mult	SOSI-type
Geometri	FLATE			
	..OBJTYPE	=Vedtaksområde	[1..1]	T32
område	..område		[1..1]	T
oppdatertdato	..oppdatertdato		[1..1]	DATOTID
registrertdato	..registrertdato		[1..1]	DATOTID
identifikasjon	..IDENT	*	[1..1]	*
lokalId	...LOKALID		[1..1]	T100
navnerom	...NAVNEROM		[1..1]	T100
versjonId	...VERSJONID		[0..1]	T100
oppdateringsdato	..OPPDATERINGSDATO		[1..1]	DATOTID
gyldigFra	..GYLDIGFRA		[0..1]	DATOTID
gyldigTil	..GYLDIGTIL		[0..1]	DATOTID

Filhodesyntaks

..OBJEKTKATALOG <kortnavn><versjon> er nødvendig informasjon i hodet på SOSI-fila for å kjøre SOSI-kontroll.

Dette skal kodes slik i hodet på SOSI-filene:

..OBJEKTKATALOG Stedsnavn 5.0

Vedlegg B - GML-realisering

GML-applikasjonsskjema og eksempeldata finnes i stien:

<http://skjema.geonorge.no/SOSI/produktspesifikasjon/Stedsnavn/5.0/>

<http://skjema.geonorge.no/SOSI/produktspesifikasjon/Stedsnavn/5.0/Stedsnavn-5.0.xsd>

Vedlegg C - Annen nyttig informasjon til brukere

Data ikke angitt