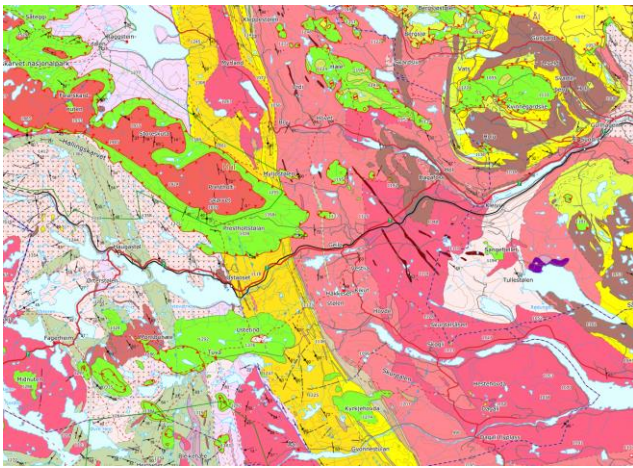




# PRODUKTARK: ULTRAMAFISKE BERGARTER

## BESKRIVELSE



Ultramafiske bergarter er svært jern-magnesiumrike bergarter som er dannet dypt nede i jordskorpa eller i mantelen. Datasettet, som er et utdrag av 1:250.000 harmoniserte berggrunnsdata, viser utbredelse av slike bergarter i norsk berggrunn. Det inkluderer følgende ultramafiske bergarter: peridotitt, dunitt (olivinstein), harzburgitt, wherlitt, serpentinit og kleberstein. Datasettet er en del av NiN Lokal Kompleks Miljøvariabel [BK-A Berggrunn med avvikende kjemisk sammensetning](#).

## FORMÅL/BRUKSOMRÅDE

Kartdataene i Berggrunn N250 er hovedsakelig basert på den lands-dekkende, trykte berggrunnsgeologiske kartserien i målestokk 1:250.000. Hele datasettet er senere harmonisert over kartbladgrenser og oppdatert med nyere tilgjengelig kartdata.

Ultramafiske bergarter gir, i lys av avvikende kjemisk sammensetning, grunnlag for særskilte og ofte sjeldne vegetasjonstyper. Blant annet er naturtypen olivinskog knyttet til bergarter i denne gruppen. Datasettet er derfor viktig for prediksjon av spesielle natur- og vegetasjonstyper.

Berggrunnsdata i målestokkområdet 1:250.000 er beregnet for å gi en regional oversikt. I kommunal planlegging er det som regel behov for mer detaljerte kartdata. Kart i målestokk 1:50.000 eller bedre bør da benyttes.

## EIER/KONTAKTPERSON

Norges geologiske undersøkelse.

**Datateknisk:** Bobo Nordahl, bo.nordahl@ngu.no

**Fagekspert:** Tom Heldal, tom.heldal@ngu.no

## DATASETTOPPLØSNING

**Målestokktall:** 50.000-250.000

**Stedfestingsnøyaktighet (meter):** varierer

## UTSTREKNINGSINFORMASJON

### Utstrekningsbeskrivelse

Hele fastlands-Norge med øyer langs kysten.

### Dekningsoversikt

<http://geo.ngu.no/kart/kartkatalog/>

(velg tema Berggrunn)

## KILDER OG METODE

Kartene bygger på en samtolkning av feltobservasjoner, geofysiske data, digitale høydemodeller og flybilder, samt analyser av innsamlede prøver.

Kartkvalitet er i hovedsak avhengig av tettheten av feltobservasjoner. I områder hvor større deler av berggrunnen er overdekket av Kvartære løsmasser eller hvor fjellblotninger er vanskelig tilgjengelig (brattskrenter) vil det derfor kunne være avvik mellom kartlagt og faktisk berggrunnsgeologi.

Innsamling av berggrunnsdata er utført på kartgrunnlag av høyere kvalitet (ofte N50). Kartene er konvertert til digital form ved hjelp av skanning og



vektorisering. Nyere kartdata (etter ca. 2015) er oftest tegnet digitalt direkte. Varierende datakvalitet er gjengitt i egenskapene OPPHAV og TEMAKVAL. Objekttyper og egenskaper følger i hovedsak gjeldende SOSI-standard.

Beskrivelse av datasettet og metode for fremstilling er gitt i NGU rapport 2020-002.

#### AJOURFØRING OG OPPDATERING

Berggrunnsdataene oppdateres sporadisk ettersom nyere kartdata er tilgjengelig.

#### Status

Datasettet Berggrunn N250 er landsdekkende og harmonisert på tvers av de gamle kartene.

#### LEVERANSEBESKRIVELSE

#### Format (Versjon)

- ESRI Shape

#### Projeksjoner

UTM sone 32, 33 eller 35 (EUREF89)  
UTM sone 32, 33 eller 35 (WGS84)  
Geografiske koordinater bredde/lengde (WGS84)

#### Tilgangsrestriksjoner

Informasjon tilgjengeliggjøres under [Norsk lisens for offentlige data \(NLOD\)](#).

Ved bruk av informasjon fra Norges geologiske undersøkelse (NGU), skal følgende tekst alltid oppgis:

"Inneholder data under Norsk lisens for offentlige data (NLOD) tilgjengeliggjort av Norges geologiske undersøkelse (NGU)".

Ved bruk av kartutklipp som figur i rapporter eller vitenskapelige artikler skal i tillegg følgende tekst brukes:

«Ultramafiske bergarter, 1:250 000 harmoniserte berggrunnsdata. Norges geologiske undersøkelse. DAG. MÅNED ÅR. URL – [http://geo.ngu.no/kart/berggrunn\\_mobil/](http://geo.ngu.no/kart/berggrunn_mobil/)»

#### ULTRAMAFISKE BERGARTER

#### Tjeneste

<https://geo.ngu.no/mapserver/BerggrunnOkologiWMS>

#### OBJEKTTYPELISTE (VALGFRITT)

- BergartFlate

#### EGENSKAPSLISTE (VALGFRITT)

- tegnforklaring
- hovedbergart
- ultramafisk

#### LENKER

- [Metadatas om Berggrunn N250 i Geonorge](#)
- [Norsk lisens for offentlige data \(NLOD\)](#)  
<http://data.norge.no/nlod/no>