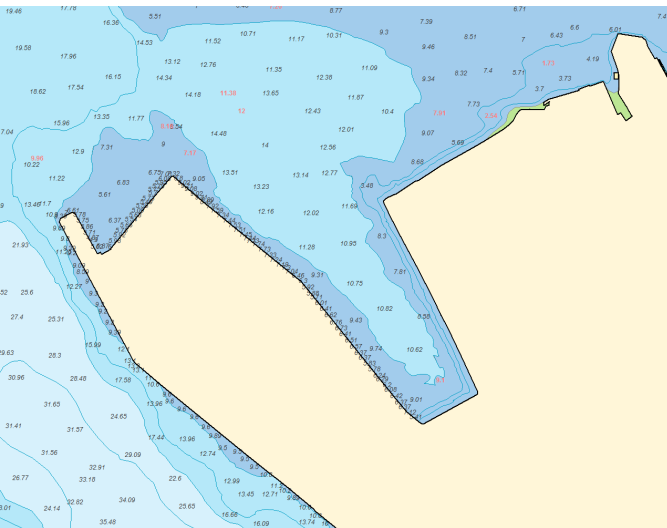


# Produktark: Sjøkart - Dybdedata

## BESKRIVELSE



Dette er ugraderte dybdedata til fri bruk. Dybdeinformasjonen er referert til sjøkartnull (EPSG 9672). Kystkontur, konstruert kyst og skjær er referert til middel høvvann. Dybdedataene er grunnlag for Kartverkets navigasjonsprodukter og tjenester. Dybdepunkt og kurveintervall er ihht Forsvarets navigasjonsplan, dvs. 50m mellom dybdepunktene og kurveintervall: 2, 5, 10, 15, 20, 30, 40, 50, 100, 150, 200, 250 etc.

Trenger du hjelp til å laste ned og ta i bruk Kartverkets data og tjenester? På [kartverket.no](http://kartverket.no) finner du tips og veiledninger.

## FORMÅL/BRUKSOMRÅDE

Dybdedataene ble opprettet for å understøtte produksjonen av navigasjonsprodukt (sjøkart, elektroniske sjøkart og losskisser). Sjømålingsdata av forskjellig alder og kvalitet er sammenstilt til en sømløs terrengmodell som er brukt for å utlede dybdedataene. Arbeidet har pågått siden 1997 og oppdateres kontinuerlig etter innmeldte brukerbehov.

Dybdedata kan benyttes til presentasjon av terrengvariasjon i sjø, og til grunnlag for planlegging og analyse. Dybdedata gjelder kun saltvann.

Dybdedataene kan benyttes til planlegging, modellering,

illustrasjoner, forskning og analyse i forbindelse med f.eks:

- kystzoneplanlegging
- utbygging i havneområder og i kystsonen
- miljøovervåking
- geologiske undersøkelser
- foreløpig masseberegning
- underlag for ulike type temakart
- forprosjektering av forskjellige petroleumsaktiviteter
- planlegging av fiskeri og havbruk
- underlag for verneområder
- underlag for beredskapsplaner
- forprosjektering av trase for sjøkabel/rørledning

Dybdedataene gjelder kun saltvann.

Dybdedatasettet finnes også som wms- og wfs-tjeneste se Sjøkart - Dybdedata WMS eller Sjøkart - Dybdedata WFS.

Ved videre behov for høyoppløselige dybdedata vises det til Sjømålingsdata (disse må avgraderes).

Dataene er ikke godkjent for navigasjon. De er ikke egnet for nøyaktige masseberegninger.

## EIER/KONTAKTPERSON

Kartverket

**Datateknisk:** Kundesenteret,  
[kundesenter@kartverket.no](mailto:kundesenter@kartverket.no)

**Fagekspert:** Kundesenteret,  
[kundesenter@kartverket.no](mailto:kundesenter@kartverket.no)

## DATASETTOPPLØSNING

**Målestokktall:** 50000

## UTSTREKNINGSINFORMASJON

### Utstrekningsbeskrivelse

Norge, Svalbard, Bjørnøya, Norges kystnære områder, Svalbard kystnære områder, Nordsjøen norsk side, Norskehavet, Barentshavet, Nordishavet

## KILDER OG METODE

Dybdedataene forvaltes i sjødivisjonens maritime

primærdatabase. Databasen ble opprettet for å være grunnlaget i en digital produksjonsløype for navigasjonsprodukt (sjøkart, elektroniske sjøkart og losskisser). Sjømålingsdata av forskjellig alder og kvalitet er satt sammen til en sømløs terrengmodell som er brukt for å lage dybdataene. Arbeidet har pågått siden 1997 og oppdateres fortløpende etter innmeldte brukerbehov.

Dybdataene kommer i hovedsak fra sjømålingsdata målt ved hjelp av multistråle ekkolodd, laser og enkeltstråle ekkolodd. I noen områder med lite sjøtrafikk vil dybdataene være hentet fra eldre sjøkart.

Dybdeinformasjonen er referert til sjøkartnull (EPSG 9672). Kystkontur, konstruert kyst og skjær er referert til middel høyvann.

Målestokkintervall 5000-50000

Datakvalitet angis i maritime primærdatabase som egne arealer iht. S57 CATZOC (Category of zone of confidence in data). Kvaliteten på dybdataene må ses i sammenheng med denne. Datakvalitetsinformasjon i henhold til kodeverdiene i CATZOC inngår i leveransen av Sjøkart Dybdata.

[Link til produktspesifikasjon](#)

[Link til tegnregler](#)

## AJOURFØRING OG OPPDATERING

Annenhver uke

### Status

Kontinuerlig oppdatert

## LEVERANSEBESKRIVELSE

### Format (versjon)

FGDB, 10.0

GML, 3.2.1

PostGIS, 9.4

SOSI, 4.5

### Projeksjoner

- EPSG:25832
- EPSG:25833
- EPSG:25835

### Tilgangsrestriksjoner

Åpne data

Lisens: [Creative Commons BY 4.0 \(CC BY 4.0\)](#)

## LENKER

[Link til metadata i Geonorge](#)