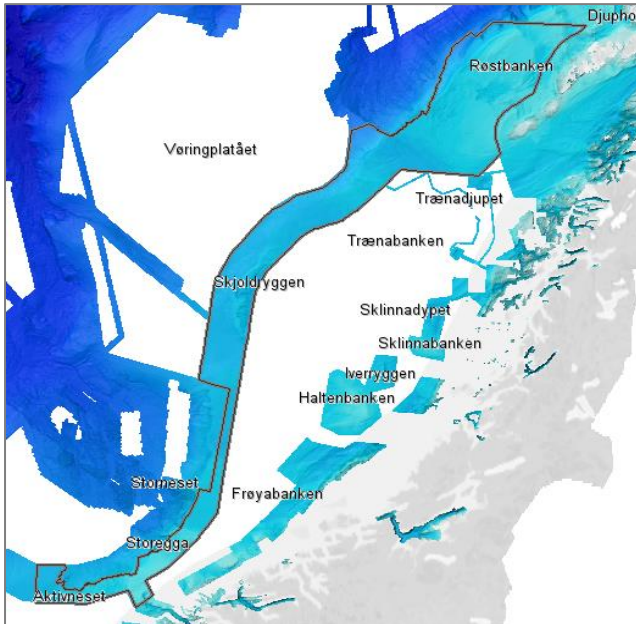
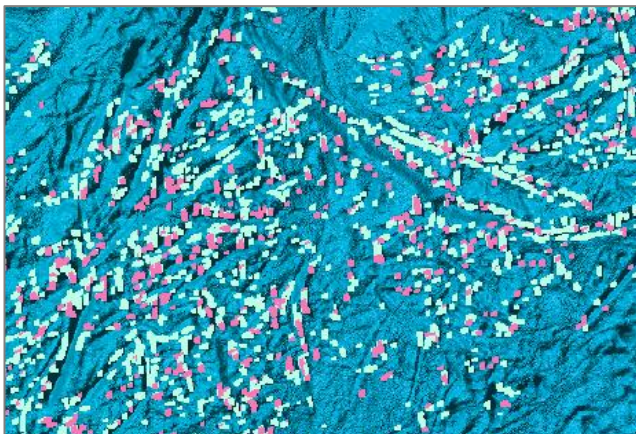


PRODUKTARK: MarinSannsynligeKorallrevWMS

BESKRIVELSE



Figur 1: Oversiktskart som viser området kartlagt med hensyn på sannsynlige forekomster av korallrev pr 17.09.2019 (svart omriss). Blå felt viser områder med detaljerte dybde data.



Figur 2: Enkelt kartinnsyn av deler av Skjoldryggen. Rosa og grønne flater viser sannsynlige forekomster av korallrev med angivelse av hhv. høy og lav pålitelighet, kartlagt ut fra detaljerte dybde data (5 meters oppløsning).

Karttjenesten publiserer seks kartlag, som viser sannsynlige forekomster av korallrev på norsk kontinentalsokkel. Fire datasett som ligger til grunn for denne tjenesten er et resultat av automatisk klassifisering av høyoppløselige dybde data.

Karttjenesten er bygget opp med tanke på at ulike kartlag vil gi informasjon om forekomster av korallrev i ulike målestokk, fra oversiktskart i M 1: 7 000 000 til detaljnivå i M 1:5000.

FORMÅL/BRUKSOMRÅDE

Formålet med disse kartene er å vise hvor det sannsynligvis finnes korallrev, basert på analyser av detaljerte dybde data. Bruksområdet er innen forvaltning (f.eks. i forbindelse med forvaltningsplaner), petroleumsvirksomhet (i forbindelse med installasjoner) og fiskeri (slik at fiskeriaktivitet som kan skade korallrevene unngås). Kartene gir en komplett oversikt over sannsynlige forekomster av korallrev i områdene som er kartlagt, og er et nyttig verktøy for å vurdere behov for mer detaljert kartlegging eller tiltak i et område.

TEKNISK INFORMASJON

Navn: MarinSannsynligeKorallrevWMS

WMS:

<http://geo.ngu.no/mapserver/MarinSannsynligeKorallrevWMS>

Layers: Kartlagt_omraade, Korall_palitelighet_ov, Korall_palitelighet_det, Korall_omriss_ov, Korall_omriss_det, Korall_tetthet

Formell beskrivelse av tjenesten (capabilities):

<http://geo.ngu.no/mapserver/MarinSannsynligeKorallrevWMSWMS?VERSION=1.3.0&REQUEST=GetCapabilities&SERVICE=WMS&>

GetMap:

http://geo.ngu.no/mapserver/MarinSannsynligeKorallrevWMS?language=nor&REQUEST=GetMap&SERVICE=WMS&VERSION=1.3.0&LAYERS=Korall_tetthet,Korall_palitelighet_det,Korall_omriss_det,Kartlagt_omraade&STYLES=&FORMAT=image/png&BGCOLOR=0xFFFFFFFF&TRANSPARENT=TRUE&CRS=EPSG:32633&BBOX=156000,7380000,190000,7420000&WIDTH=1069&HEIGHT=981

Kartvisning:

<http://www.mareano.no/kart/mareano.html#maps/5500>

- WMS er etablert med Mapserver7-plattform over HTTP og HTTPS.
- Koordinatsystem: WGS 1984 ([EPSG:4326](http://www.epsg.org/4326))



EIER/KONTAKTPERSON

Norges geologiske undersøkelse

Fagekspert: Markus Diesing markus.diesing@ngu.no

Terje Thorsnes terje.thorsnes@ngu.no

Datateknisk: Aave Lepland aave.lepland@ngu.no

UTSTREKNINGSINFORMASJON

Utstrekningsbeskrivelse: Datasettene dekker deler av Norskehavet fra kysten til eggakanten, fra Aktivneset i sør til Røstbanken i nord. Områdene nærmere kysten på midtnorsk sokkel, og området Røstbanken-Tromsøflaket vil inkluderes etter hvert.

Geografisk utstrekning: 62°-68°30'N, 3°-13°20'E

DATAINNHOLD I TJENESTEN

De fire datasettene som karttjenesten MarinSannsynligeKorallrevWMS baseres på utfyller hverandre mht. detaljeringsgrad. Kart som viser antall pr. km² er egnet hvis man f.eks. ønsker å se hele midtnorsk sokkel under ett. Flate- og omrisskart er egnet når man ønsker å se alle tilgjengelige detaljer, og sammenlikne med observerte korallrev.

1. **Layer=Kartlagt_omraade**

Title: Dekningskart

Visningsmålestokk M < 1:1

http://geo.ngu.no/mapserver/MarinSannsynligeKorallrevWMS/?version=1.3.0&service=WMS&request=GetLegendGraphic&layer=Kartlagt_omraade&format=image/png&SLD_VERSION=1.1.0

Dette laget viser områder hvor det er gjort klassifisering ved hjelp av høyoppløselige dybdedata.

2a. **Layer=Korall_palitelighet_ov**

Title= Pålitelighet (oversikt)

Visningsmålestokk M < 1:200 000

2b. **Layer=Korall_palitelighet_det**

Title= Pålitelighet (detaljert)

Visningsmålestokk M > 1:200 000

http://geo.ngu.no/mapserver/MarinSannsynligeKorallrevWMS/?version=1.3.0&service=WMS&request=GetLegendGraphic&layer=Korall_palitelighet_det&format=image/png&SLD_VERSION=1.1.0

Disse lagene viser flater med sannsynlige forekomster av korallrev, hvor fargen angir om den automatiske klassifiseringen av forekomsten har høy eller lav pålitelighet.

3a. **Layer=Korall_omriss_ov**

*Title=*Omriss (oversikt)

Visningsmålestokk M < 1:200 000

3b. **Layer=Korall_omriss_det**

*Title=*Omriss (detaljert)

Visningsmålestokk M > 1:200 000

http://geo.ngu.no/mapserver/MarinSannsynligeKorallrevWMS/?version=1.3.0&service=WMS&request=GetLegendGraphic&layer=Korall_omriss_det&format=image/png&SLD_VERSION=1.1.0

Disse lagene viser omriss av sannsynlige forekomster av korallrev uten angivelse av ulike pålitelighetsklasser, og er spesielt nyttig om man ønsker å sammenlikne klassifisering med detaljerte dybdedata.

4. **Layer=Korall_tetthet**

*Title=*Tetthet (antall pr. km²)

Visningsmålestokk M < 1:1

http://geo.ngu.no/mapserver/MarinSannsynligeKorallrevWMS/?version=1.3.0&service=WMS&request=GetLegendGraphic&layer=Korall_tetthet&format=image/png&SLD_VERSION=1.1.0

Dette laget viser antall sannsynlige forekomster av korallrev innenfor en rute på 1 kvadratkilometer. Områder uten sannsynlige forekomster av korallrev er angitt med grå farge.

Mer info om dataene finnes i dokumentasjon som er lett tilgjengelig for alle datasett i geoNorge Kartkatalog <https://kartkatalog.geonorge.no/> og en spesiallaget tematekst på mareano.no <https://www.mareano.no/tema/sannsynlige-forekomster-av-korallrev>

AJOURFØRING OG OPPDATERING

Datasettene ble utviklet i 2019, og vil bli ajourholdt og oppdatert når nye data foreligger.

KILDER

Tjenesten er laget av Norges geologiske undersøkelse. Dataene er klassifisert og bearbeidet av NGU. Grunnlaget for klassifiseringen er data fra Norges geologiske undersøkelse (NGU), Havforskningsinstituttet (HI), Kartverket sjødivisjonen og Forsvarets Forskningsinstitutt (FFI).

Referanse: MarinSannsynligeKorallrevWMS, NGU 2019