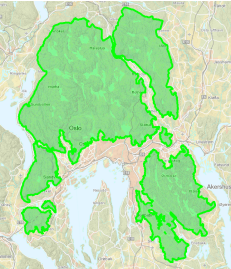


# Produktark: Markagrensen

## BESKRIVELSE



Datasettet avgrenser område for virkeområdet til lov 6. juni 2009 nr. 35 om naturområder i Oslo og nærliggende kommuner (markaloven) som trådte i kraft 1. september 2009. Markalovens virkeområde er fastsatt i forskrift 4. september 2015 nr. 1032 om justering av markagrensen fastlegger markalovens geografiske virkeområde med tilhørende kart.

Markagrensen forvaltes av og hos Kartverket. Endringer skjer kun ved lovvedtak eller forskriftsendring. Det er lovvedtaket og forskriftvedtak som legges inn i databasen.

Kommunene sender inn forslag til endringer av grensa etter anmodning fra Klima- og miljødepartementet (KLD). KLD godkjenner endringsforslagene. Kartverket mottar geografiske data fra kommunene som KLD har godkjent og oppdaterer datasettet.

Geografiske data som beskriver Markagrensen kodes og forvaltes i henhold til gjeldene versjon av produktspesifikasjonen for Markagrensen.

## FORMÅL/BRUKSOMRÅDE

Formålet med datasettet er å fremme og tilrettelegge for friluftsliv, naturopplevelse og idrett. Markagrensen skal sikre grensene til naturområder i Oslo og nærliggende kommuner, herunder gi grunnlag for å bevare et rikt og variert landskap og natur- og kulturmiljø med kulturminner. Det skal samtidig tas hensyn til bærekraftig bruk til andre formål.

Datasettet markagrensen er et tema som skal presenteres i kommuneplanens arealdel og reguleringsplaner som vedrører Marka.

Datasettet skal i arealplanlegging etter plan- og bygningssloven utelukkende brukes i markalovens geografiske virkeområde.

Åpne data

## EIER/KONTAKTPERSON

Kartverket

**Datateknisk:** Jon-Anders Bordal, post@kartverket.no

**Fagekspert:** Jon-Anders Bordal, post@kartverket.no

## DATASETTOPPLØSNING

## UTSTREKNINGSINFORMASJON

## KILDER OG METODE

Datasettet ble etablert etter iverksetting av Lov 6. juni 2009 nr. 35 om naturområder i Oslo og nærliggende kommuner (markaloven).

Datasettet er ajourført etter at det i statsråd 4. september 2015 ble fastsatt en forskrift om justering av markagrensa 47 steder i 11 kommuner.

Fullstendighet

Datasettet er fullstendig. Endringer skjer kun ved lovvedtak eller forskriftsendring. Det er lovvedtaket og forskriftvedtak som legges inn i databasen.

Stedfestingsnøyaktighet

Krav til nøyaktighet ved innsamling av data er viktig for å oppnå en mest mulig ensartet data-inn-samling. Det er et ønske at det alltid tilstrebes data med best mulig nøyaktighet.

Det er varierende kvalitet på grensene i datasettet alt fra detaljerte eiendomsgrenser til grenser digitalisert fra kart i små målestokker (Norge 1:50 000).

Egenskapsnøyaktighet

Dersom geometri hentes fra andre baser, skal kvaliteten følge geometrien. For eksempel, hvis en henter grunnlagsdata fra N50 eller FKB, vil kvalitetskodingen fra disse dataene beholdes.

Egenskapsnøyaktigheten er avhengig av kilden til dataene og vil variere.

Tidfestingsnøyaktighet

Egenskapsnøyaktighetsdato brukes som dato

for når dokumentet ble skrevet, publisert eller revidert. Egenskapen forskriftskrafttredelsesDato brukes som dato for når dokumentet trådte ikraft. Egenskapen lovFastsettingsmyndighet brukes som dato for når en offentlig instans har fastsatt en grense. Egenskapen lovFastsettingsdato brukes som dato for når dokumentet ble skrevet, publisert eller revidert. Det er egenskapen forskriftskrafttredelsesDato som angir når dataene er lagt inn i databasen.

Logisk konsistens  
Dataene følger reglene i produktspesifikasjonen.

## AJOURFØRING OG OPPDATERING

### Status

Fullført

## LEVERANSEBESKRIVELSE

### Format (versjon)

SOSI, 4.5

### Tilgangsrestriksjoner

Åpne data

## LENKER

[Link til metadata i Geonorge](#)

[Link til produktspesifikasjon](#)

[Link til tegneregler](#)

[Link til produktside](#)